

# โรคติดเชื้อที่สามารถป้องกันได้ด้วยการฉีดวัคซีน ในบุคลากรใหม่

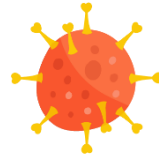


# ชนิดวัคซีน

- วัคซีนป้องกันไข้หวัดใหญ่ ชนิด 4 สายพันธุ์ (Influenza)
- วัคซีนป้องกันไวรัสตับอักเสบ เอ ชนิดเชื้อตาย (Hepatitis A)
- วัคซีนป้องกันไวรัสตับอักเสบ บี (Hepatitis B)
- วัคซีนป้องกัน คอตีบ ไอกรน บาดทะยัก (Tdap)
- วัคซีนป้องกัน คอตีบ บาดทะยัก (dT)
- วัคซีนป้องกัน หัด คางทูม หัดเยอรมัน (MMR)
- วัคซีนป้องกันโรคสุกใส (Varicella)



# โรคไข้หวัดใหญ่ (Influenza)



## สาเหตุ

เกิดจากเชื้อไวรัสไข้หวัดใหญ่ซึ่งมี 3 ชนิด (type) คือ A, B และ C ไวรัสชนิด A เป็นชนิดที่ทำให้เกิดการระบาดอย่างกว้างขวางทั่วโลก ไวรัสชนิด B ทำให้เกิดการระบาดในพื้นที่ระดับภูมิภาค ส่วนชนิด C มักเป็นการติดเชื้อที่แสดงอาการอย่างอ่อนหรือไม่แสดงอาการ และไม่ทำให้เกิดการระบาด



## ติดต่อ

ติดต่อโดยการหายใจ โดยเชื้อเข้าสู่ร่างกายผ่านทางเยื่อบุตา ปาก ผ่านการสัมผัสน้ำมูก เสมหะโดยตรง เข้าสู่เยื่อบุตา ปาก ผ่านการสัมผัสทางอ้อม จากมือไปสัมผัสสิ่งของที่ปนเปื้อนเชื้อและเข้าสู่เยื่อบุตา ปาก

# โรคไข้หวัดใหญ่ (Influenza)

## อาการ

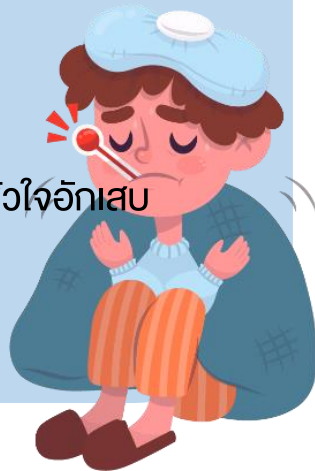
ระยะฟักตัวเฉลี่ย 2 วัน

อาการที่พบบ่อย ได้แก่

- ไข้สูงเฉียบพลัน
- ปวดศีรษะ
- ปวดเมื่อยกล้ามเนื้อ
- อ่อนเพลีย
- ไอ
- คลื่นไส้ อาเจียน

หากสูงอายุ อายุน้อย หรือมีโรคประจำตัว

อาจมีอาการรุนแรง เช่น ปอดอักเสบ กล้ามเนื้อหัวใจอักเสบ



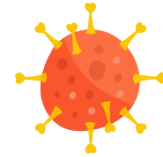
## การป้องกัน

- หมั่นล้างมือบ่อย ๆ
- หลีกเลี่ยงการขยี้ตา หรือเอามือเข้าปาก
- ไม่ใช้ของใช้ส่วนตัว เช่น จาน ชาม ช้อนส้อม แก้วน้ำ ผ้าเช็ดหน้า ร่วมกับผู้อื่น
- ฉีดวัคซีนป้องกันไข้หวัดใหญ่ ชนิด 3 หรือ 4 สายพันธุ์ ปีละ 1 ครั้ง



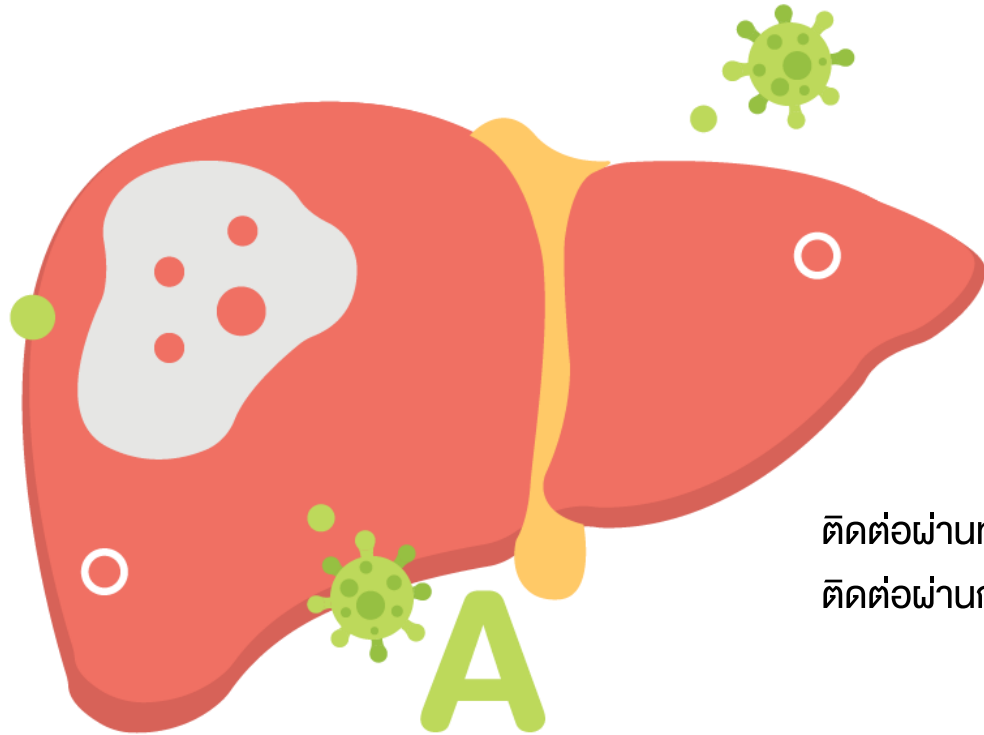
# โรคไวรัสตับอักเสบ เอ ชนิดเนื้อตาย

(Hepatitis A)



**สาเหตุ**

การอักเสบของเซลล์ตับที่เกิดขึ้นจากเชื้อไวรัสตับอักเสบนชนิดเอ



**ติดต่อ**

ติดต่อผ่านทางรับประทานอาหาร หรือน้ำดื่มที่ปนเปื้อนเชื้อ สัมผัสอุจจาระที่ปนเปื้อนเชื้อแล้วล้างมือไม่สะอาด  
ติดต่อผ่านการมีเพศสัมพันธ์ทางทวารหนักกับผู้ติดเชื้อ

# โรคไวรัสตับอักเสบ เอ ชนิดเนื้อตาย (Hepatitis A)

## อาการ

ระยะฟักตัวประมาณ 4 สัปดาห์

ก่อนโรคตับอักเสบเฉียบพลัน อาการที่พบบ่อย เช่น ไข้ อ่อนเพลีย เบื่ออาหาร ปวดท้องด้านขวาบน ตัวตาเหลือง ปัสสาวะเหลืองเข้ม

ผู้ที่อายุมากกว่า 40 ปี หรือมีโรคตับอยู่เดิม อาจมีอาการรุนแรงได้



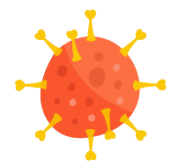
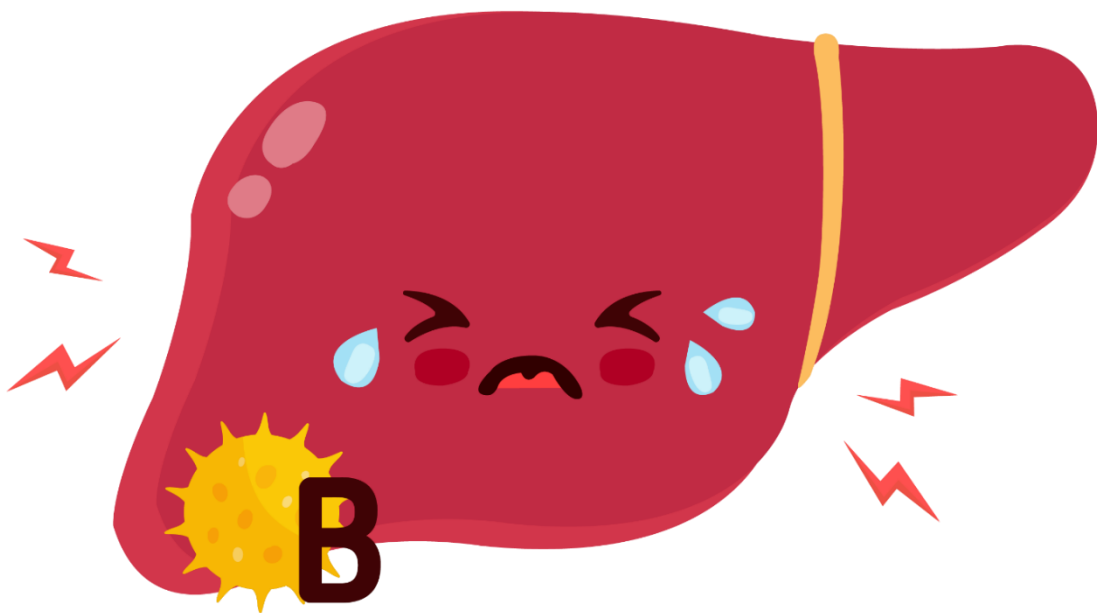
## ป้องกัน

- รับประทานอาหารที่ปรุงสุก สะอาด
- ตรวจภูมิคุ้มกัน หากไม่มีภูมิคุ้มกัน แนะนำฉีดวัคซีนป้องกันไวรัสตับอักเสบบีชนิดเชื้อตาย จำนวน 2 เข็ม ระยะห่าง 6 – 12 เดือน หรือ วัคซีนชนิดเชื้อเป็นอ่อนฤทธิ์ จำนวน 1 เข็ม



# โรคไวรัสตับอักเสบ บี

(Hepatitis B)



สาเหตุ

การอักเสบของเซลล์ตับที่เกิดขึ้นจากเชื้อไวรัสตับอักเสบบี



ติดต่อ

โดยการสัมผัสเลือดหรือสารคัดหลั่งของผู้ป่วย การใช้เข็มฉีดยาหรือเข็มเจาะสักร่วมกัน ติดต่อจากแม่ไปสู่ลูกและการมีเพศสัมพันธ์กับผู้ที่มีเชื้อ

# โรคไวรัสตับอักเสบ บี (Hepatitis B)

## อาการ

ส่วนมากจะไม่แสดงอาการ บางรายอาจมีอาการอ่อนเพลีย เบื่ออาหาร คลื่นไส้ อาเจียน จุกแน่นชายโครงขวา ปัสสาวะเข้ม ตาเหลือง  
บางรายมีการติดเชื้อตับอักเสบเรื้อรัง ทำให้เป็นตับแข็ง มะเร็งตับและเสียชีวิตได้



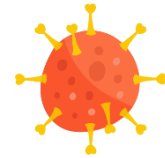
## ป้องกัน

- ฉีดวัคซีนป้องกันไวรัสตับอักเสบบี จำนวน 3 เข็ม ระยะห่าง 0, 1, 6 เดือน
- สำหรับบุคลากรทางการแพทย์ แนะนำให้ตรวจภูมิคุ้มกันซ้ำที่ 1 - 2 เดือนหลังฉีดครบ 3 เข็ม





# โรคคอตีบ



สาเหตุ

เกิดจากการติดเชื้อแบคทีเรีย

*Corynebacterium diphtheriae*



ติดต่อ

ติดต่อโดยการหายใจ ไอจามรดกัน โดยเชื้อเข้าสู่ร่างกายผ่าน  
ทางเยื่อเมือก ปาก

# โรคคอติด

## อาการ

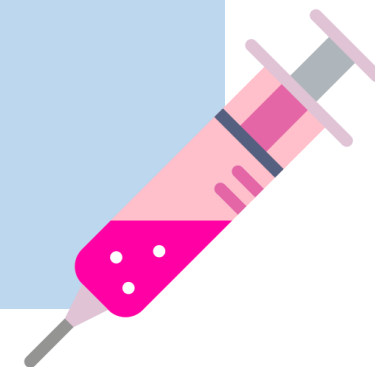
ผู้ติดเชื้อจะมีอาการคออักเสบ คอบวม  
เนื้อเยื่อที่ลำคอบวม ทำให้อุดตันทางเดิน  
หายใจได้

อาจเกิดปัญหาหากลามเนื้อห้วงใจอักเสบ  
อัมพาต ไตวาย และเสียชีวิตได้



## ป้องกัน

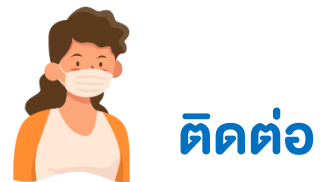
ฉีดวัคซีนป้องกันโรคคอติด บาดทะยัก ทุก  
10 ปี (แนะนำให้ฉีดวัคซีนป้องกันโรคคอติด  
บาดทะยัก โอรัน แทน 1 เข็ม)



# โรคไอกรน



เกิดจากเชื้อแบคทีเรีย *Bordetella pertussis*



ติดต่อโดยการหายใจ โดยเชื้อเข้าสู่ร่างกายผ่านทาง  
เยื่อตา ปาก

# โรคโอรุ

## อาการ

ในวัยรุ่นและผู้ใหญ่ ส่วนใหญ่ไม่มีอาการหรืออาการคล้ายไข้หวัด แต่ในเด็ก สตรีตั้งครรภ์ หรือผู้ที่มีโรคประจำตัว เช่น โรคปอด อาจมีอาการรุนแรง ใต้อเนื่องหลายสัปดาห์ เกิดโรคปอดบวม เลือดออกในอวัยวะต่าง ๆ สมองพิการหรือถึงแก่ชีวิตได้



## ป้องกัน

ฉีดวัคซีนป้องกันโรคคอตีบ บาดทะยัก ทุก 10 ปี (แนะนำให้ฉีดวัคซีนป้องกันโรคคอตีบ บาดทะยัก โอรุ 1 เข็ม)



# โรคบาดทะยัก



สาเหตุ

เกิดจากเชื้อแบคทีเรีย *Clostridium tetani*



ติดต่อ

ผ่านเข้าสู่ร่างกายทางบาดแผล โดยเฉพาะอย่างยิ่งใน  
บาดแผลสกปรก มีการปนเปื้อนดิน หรือแผลถูกสัตว์กัด

# โรคบาดทะยัก

## อาการ

กล้ามเนื้อเกร็ง มักเป็นทั่วร่างกาย มักมี  
ขากรรไกรแข็ง ทำให้ไม่สามารถอ้าปากหรือ  
กลืนอาหารได้



## ป้องกัน

ฉีดวัคซีนป้องกันโรคคอตีบ บาดทะยัก ทุก  
10 ปี (แนะนำให้ฉีดวัคซีนป้องกันโรคคอตีบ  
บาดทะยัก โทกรน แทน 1 เข็ม)

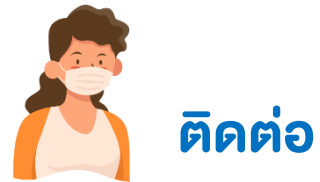
หากมีบาดแผล ควรรับการรักษาและ  
ประเมินความเสี่ยงต่อการติดเชื้อ  
บาดทะยัก เพื่อฉีดวัคซีนเพิ่มเติม



# โรคหัด (measles)



เกิดจากเชื้อไวรัส *Measles*



ติดต่อโดยการหายใจ โดยเชื้อเข้าสู่ร่างกายผ่านทางเยื่อบุตา ปาก และสูดดมละอองฝอย

# โรคหัด

## อาการ

ไข้ น้ำมูก เจ็บคอ ตาแดง และมีผื่นแดงทั่วร่างกาย

ในผู้ใหญ่อาจพบภาวะแทรกซ้อน เช่น ปอดอักเสบได้



## ป้องกัน

ฉีดวัคซีนป้องกันหัด คางทูม หัดเยอรมัน จำนวน 2 เข็ม ระยะห่างอย่างน้อย 1 เดือน

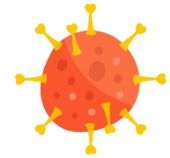
ควรหลีกเลี่ยงการตั้งครรภ์ภายใน 4 สัปดาห์หลังจากรับการฉีดวัคซีน

ขณะตั้งครรภ์ไม่ควรฉีดวัคซีนหัด คางทูม และหัดเยอรมัน





# โรคคางทูม



สาเหตุ

เกิดจากเชื้อไวรัส *Mumps*



ติดต่อ

ติดต่อโดยการหายใจ โดยเชื้อเข้าสู่ร่างกายผ่านทางเยื่อเมือก ปาก

# โรคคางทูม

## อาการ

ไข้ต่ำๆ ปวดศีรษะ ปวดบริเวณข้างแก้มและ  
ใบหู และต่อมน้ำลายบวม โดยทั่วไปอาการ  
ไม่รุนแรงและหายเองได้ แต่อาจเกิด  
ภาวะแทรกซ้อนที่รุนแรง เช่น เกิดหูหนวก  
เยื่อหุ้มสมองอักเสบ กล้ามเนื้อหัวใจ  
อักเสบ อาการปวดบวมของลูกอัณฑะ



## ป้องกัน

ฉีดวัคซีนป้องกันหัด คางทูม หัดเยอรมัน  
จำนวน 2 เข็ม ระยะห่างอย่างน้อย 1 เดือน

ควรหลีกเลี่ยงการตั้งครรภ์ภายใน 4 สัปดาห์  
หลังจากรับการฉีดวัคซีน

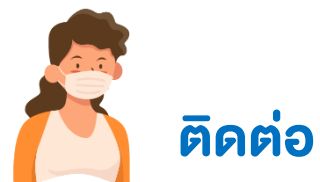
ขณะตั้งครรภ์ไม่ควรฉีดวัคซีนหัด คางทูม และ  
หัดเยอรมัน



# โรคหัดเยอรมัน (Rubella)



เกิดจากเชื้อไวรัส *Rubella*



ติดต่อโดยการหายใจ โดยเชื้อเข้าสู่ร่างกายผ่านทางเยื่อบุตา ปาก

# โรคหัดเยอรมัน

## อาการ

ผู้ติดเชื้อส่วนใหญ่ไม่มีอาการ ผู้มีอาการจะมีไข้ต่ำๆ ต่อม้ำเหลืองโต มีผื่นที่หน้าและกระจายไปทั่วลำตัว แขน ขา หากหญิงมีการติดเชื้อระหว่างตั้งครรภ์ อาจทำให้เกิดความพิการแต่กำเนิดในการกได้



## ป้องกัน

ฉีดวัคซีนป้องกันหัด คางทูม หัดเยอรมัน จำนวน 2 เข็ม ระยะห่างอย่างน้อย 1 เดือน

ควรหลีกเลี่ยงการตั้งครรภ์ภายใน 4 สัปดาห์ หลังจากรับการฉีดวัคซีน

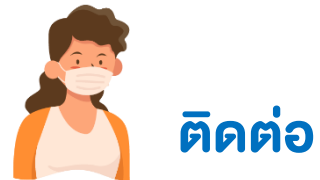
ขณะตั้งครรภ์ไม่ควรฉีดวัคซีนหัด คางทูม และหัดเยอรมัน



# โรคสุกใส



เกิดจากเชื้อไวรัส *Varicella-zoster*

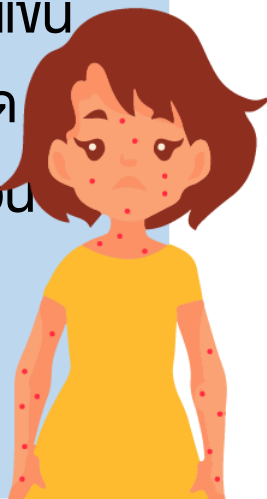


ติดต่อโดยการหายใจ โดยเชื้อเข้าสู่ร่างกายผ่านทางเยื่อบุตา ปาก ผ่านการสัมผัสทางอ้อม จากมือไปสัมผัสสิ่งของที่ปนเปื้อนเชื้อและเข้าสู่เยื่อบุตา ปาก

# โรคสุกใส

## อาการ

เป็นโรคที่ไม่ร้ายแรงแต่อาจเป็นอันตรายได้ หากเกิดขึ้นกับเด็กอ่อนหรือผู้ใหญ่ มีอาการ ไข้ ครั่นเนื้อครั่นตัวและอ่อนเพลีย เบื่ออาหาร ไอ เจ็บคอ ผื่นแดงขึ้นตามใบหน้า ลำตัว แขน ขา ผื่นจะกลายเป็นตุ่มน้ำใสและตกสะเก็ด หลุดหายไปที่สุด อาจเกิดภาวะแทรกซ้อน ปอดอักเสบ สมอองพิการหรือเสียชีวิต



## ป้องกัน

ฉีดวัคซีนป้องกันสุกใส จำนวน 2 เข็ม  
ระยะห่างอย่างน้อย 1 เดือน

ควรหลีกเลี่ยงการตั้งครรภ์ภายใน 4 สัปดาห์  
หลังจากรับการฉีดวัคซีนสุกใส  
ขณะตั้งครรภ์ไม่ควรฉีดวัคซีนสุกใส

