

開箱：
聯合國教科文組織
世界文化遺產
韮山反射爐

探索令人著迷的藝妓世界

沉浸在伊豆長岡的溫泉中
體驗溫泉之美

多樣化的季節水果

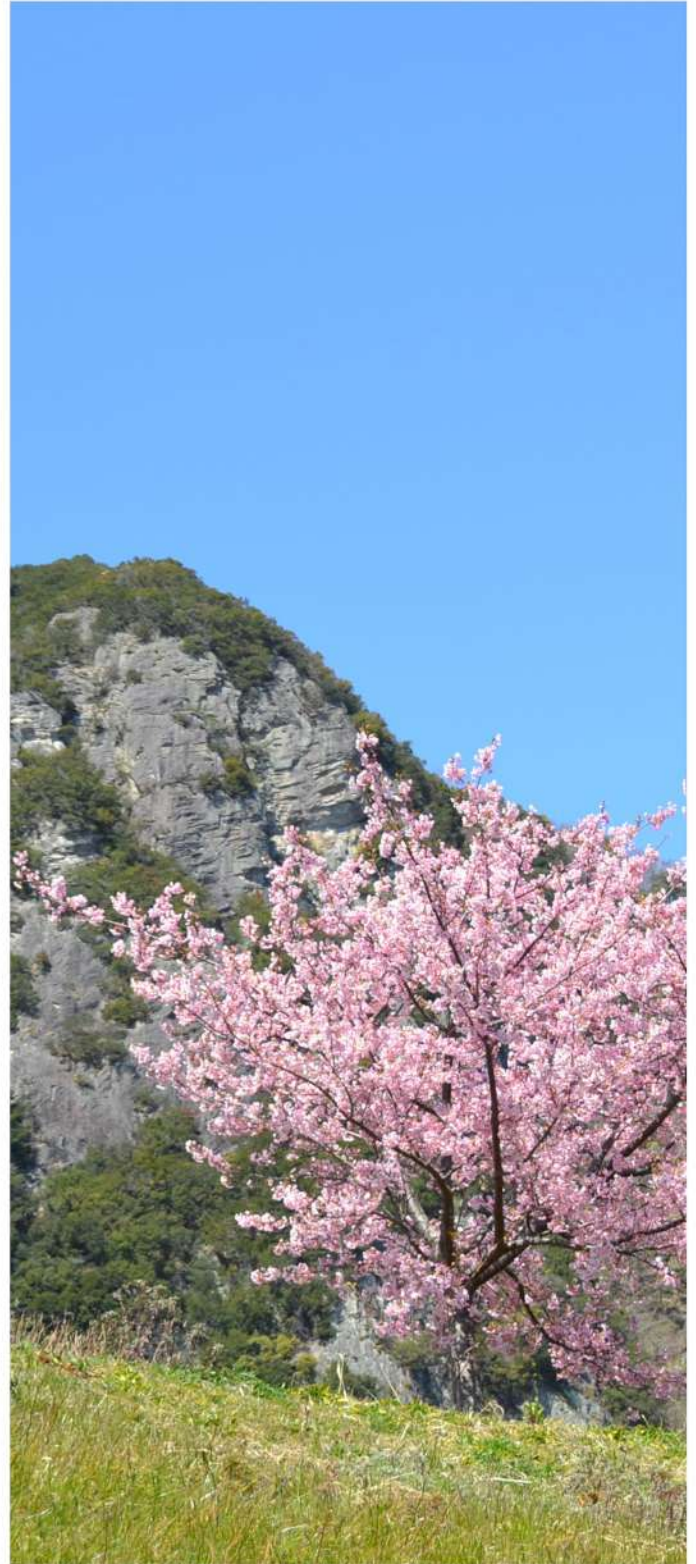
360度無死角的富士山美景

伊豆之國市

伊豆半島之心



歡迎來到伊豆之國	02
伊豆之國的簡要介紹	
探索伊豆之國	05
探索伊豆之國豐富歷史、充滿活力的文化和迷人自然景觀	
體驗伊豆之國	09
從熱鬧的節慶到寧靜的溫泉，伊豆之國提供了多樣活動選擇	
美食佳餚	32
體驗多樣化的伊豆美食	
住宿	37
沉浸在伊豆之國迷人的熱情中 享受寧靜與放鬆的氛圍	
必要資訊	39
伊豆之國的交通資訊	
更多資訊	44
Q&A 及簡單日語會話	





歡迎來到伊豆之國市！我們的城市坐落在靜岡縣東部的伊豆半島，融合了獨特自然奇觀和文化遺產。欣賞富士山的壯麗景色，在宜人的溫泉裡放鬆身心，探索歷史悠久、被聯合國教科文組織指定的世界文化遺產-韮山反射爐。沉浸在我們生動的節日氛圍中，體驗草莓採摘的樂趣，盡情享受當地美食。伊豆之國市將會是您難忘的日本體驗。

加入我們，一起展開一段奇妙的探索和放鬆之旅。



伊豆之國市的獨特特色

欣賞風景

沉醉於富士山和伊豆半島的迷人景色之中。

療癒溫泉

我們治癒身心的溫泉，將是您寧靜的避風港。

歷史地標

參觀聯合國教科文組織世界文化遺產地韮山反射爐，這是日本工業遺產的象徵，以及其他被國家指定的重要文化遺產地。

草莓採摘

體驗手摘新鮮草莓的樂趣，這是一項適合所有全家大小的有趣活動。

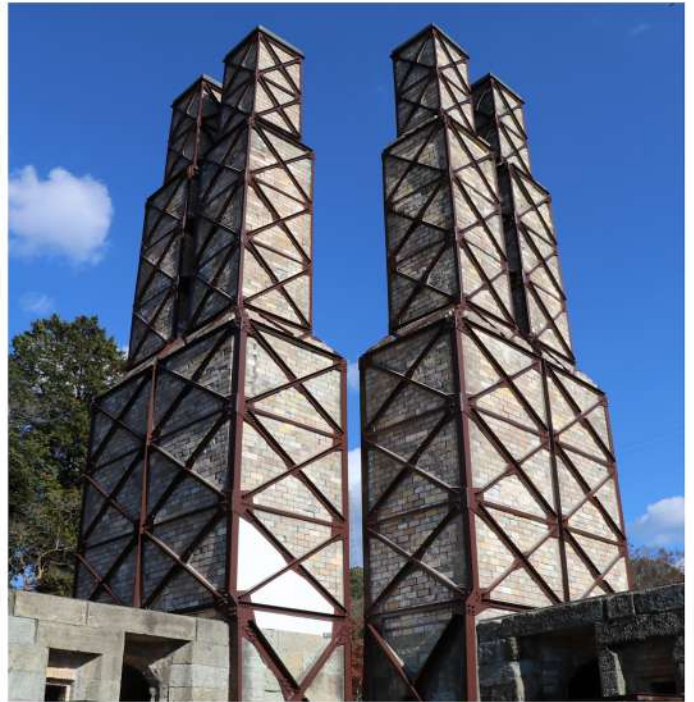
熱鬧節慶

體驗我們古老傳統“祭典”的活力和色彩，與我們豐富的文化遺產。

縱覽美景

通過纜車，登上葛城山的山頂，欣賞360度嘆為觀止的風景。

一覽無遺：伊豆全景公園纜車；聯合國教科文組織世界文化遺產韮山反射爐；舒適的溫泉熱泉住宿；熱鬧的節慶與煙火。



探索伊豆之國



伊豆之國市豐富的歷史

伊豆之國市的故事始於繩文時代，展現了其古老的根源。在奈良和平安時期，伊豆之國市作為駿河國的一部分，充滿繁榮的文化。

鎌倉時代引入了一位重要的歷史人物，北條義時。作為鎌倉幕府的第二代掌權者，他的時代對塑造日本的封建歷史產生了重大影響，也影響了伊豆之國市。

在江戶時代，伊豆之國市沿東海道的著名溫泉成為旅行者的避風港，代表著舒適和文化的融合。

明治維新標誌時期葦山反射爐的出現象徵了日本邁向工業化的飛躍。二戰後的發展帶來現代化的觸動，同時保留了歷史的魅力。

今日，伊豆之國市含有古老遺產和現代的融合，包括了北條義時時代在內的每個時代都為其獨特的故事作出了貢獻。

探索伊豆之國市的永恆魅力，融合了歷史與現代美學。

探索傳統遺產，品嚐當地佳餚美味，
感受伊豆之國的節慶氛圍。



文化特色與地標

蘆山反射爐

探索這個世界文化遺產地，19世紀日本工業革命的重要標誌。

節慶和活動

沉浸於伊豆之國市傳統節慶的熱鬧氛圍，豐富的遊行、音樂和舞蹈。

地方特色美食

品嚐伊豆之國市的美食，從新鮮海鮮到傳統菜餚，突顯了當地豐富的農產品。

(詳情見第32頁)





自然奇觀與風景

壯麗的富士山景觀

體驗日本標誌性山脈的令人驚嘆的景色，提供嘆為觀止的風景和拍照機會。

伊豆半島溫泉

在分佈在伊豆之國市的天然溫泉中放鬆身心，給您在自然中寧靜的享受。

葛城山纜車

乘坐纜車，讓您沉浸在這個獨特的視角與全景之美。

伊豆全景公園

探索這個令人放鬆心靈的花草茂盛的公園，生動的花卉、和悠哉的步道。

自行車步道

穿越這風景如畫的自行車路線，是與伊豆之國市自然之美親密接觸的方式。

草莓農場

參觀當地的草莓農場，翠綠的田野不僅提供美味的享受，還呈現出如畫中的鄉村風光。

戶外探索

參與各種戶外活動，從在翠綠山丘上徒步到探索寧靜的山谷，充分融入該地區的自然奇觀。



由上而下：喬山山頂的壯麗景色；伊豆全景公園的櫻花婚禮聖地；草莓農場。

體驗伊豆之國



沉浸在伊豆之國的冒險中：文化、自然和難忘的時刻。

節慶和年度活動



一月

參與伊豆長岡地區的鶴祓祭。



節慶和年度活動



二月

上圖：欣賞整個城市盛開的河津櫻花。

三月中至三月底

下圖：必須參觀大仁區盛開的櫻花，特別是龍源院寺的垂櫻。



節慶和年度活動



三月底至四月初

上圖：在韮山地區的狩野川川櫻花公園欣賞櫻花。

中間：參觀伊豆長岡地區的源氏山公園，欣賞美麗的櫻花。

底圖：櫻花也在韮山區盛開，特別是在韮山反射爐附近。





在伊豆長岡地區體驗繽紛的杜鵑花盛開，地點位於葛城山。

四月中



欣賞伊豆山地區壯麗的玫瑰花。

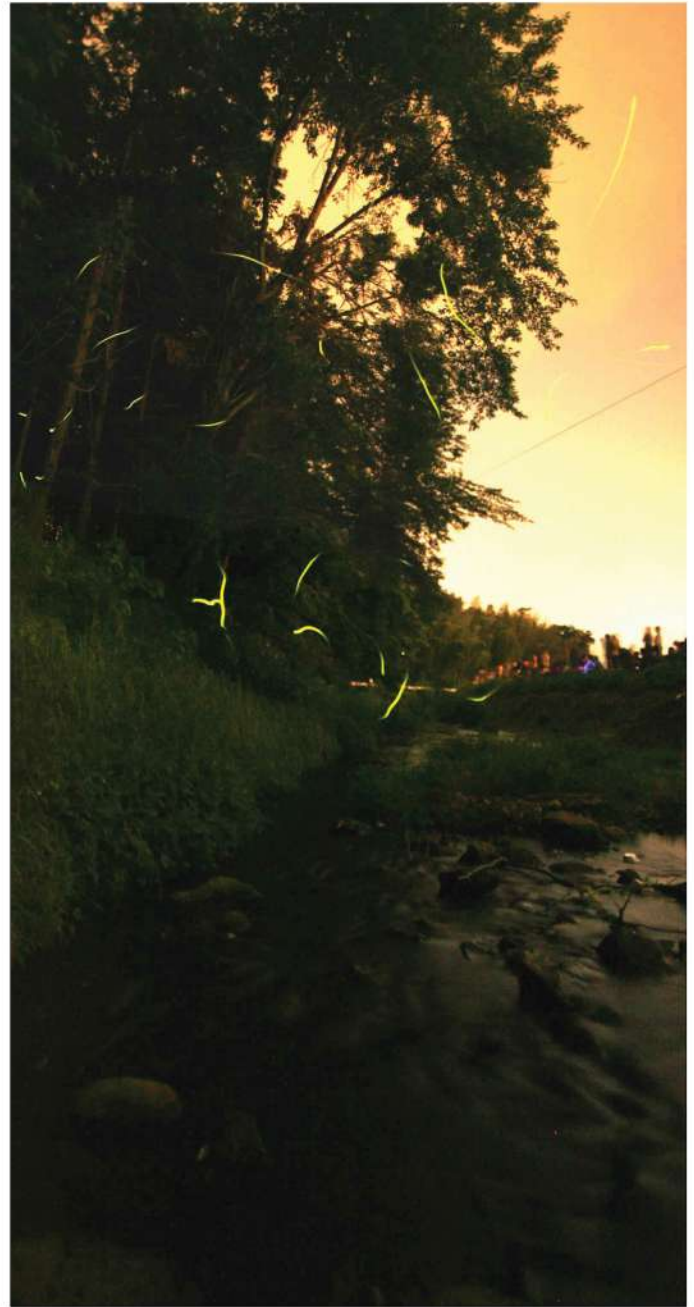
五月中



上圖：伊豆長岡地區的紫陽花，地點是在源氏山和葛城山以及狩野川沿岸。

下圖：韮山地區的紫陽花。

六月初



在韮山地區享受迷人的螢火蟲觀賞活動「螢火蟲之夜」。

六月中

節慶和年度活動



七月

上圖：在伊豆之國市壯麗的狩野川划獨木舟！

七月第一個週末

下圖：參加伊豆長岡地區的源氏菖蒲祭。



節慶和年度活動



八月

八月一號

體驗大仁地區的「河灌壇」活動。河灌壇是一個傳統儀式，用來安撫狩野川的水靈並紀念在海上失蹤的人，特色是一艘裝滿稻草的筏子，點著火把，伴隨著吟誦和鼓擊，直到火把在神益麻志神社附近熄滅。

八月一號

參與大仁地區的金良音夏祭。

八月三號

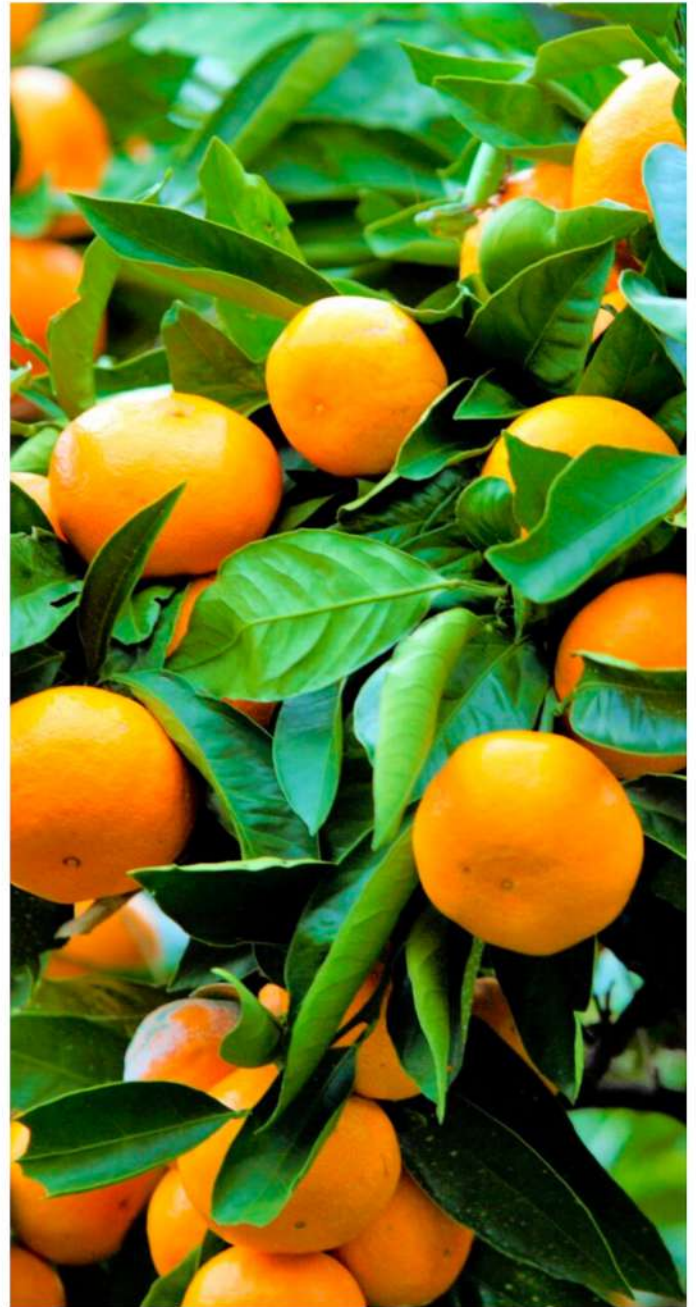
參加韮山和伊豆長岡地區的狩野川夏祭。





參加自行車活動「伊豆狩野川導覽騎行」，在九月週末舉行。

九月



踏上一場充滿柑橘果實的冒險，儘管在擁有超過8000顆豐滿橙子的壯麗果園中盡情採摘。這種身臨其境的體驗保證是令人難忘的親子友好及樂趣豐收的一天。

十月



十一月底：體驗在整個城市觀賞秋葉的最佳時機。

上圖：不要錯過蘆山地區的吊飾娃娃展示。

下圖：參觀蘆山和伊豆長岡地區的草莓園

十一月

十二月

下方網址可獲取節慶及
活動日期的第一手資訊



觀光客景點

尋找您想去的地方



活動行事曆

隨時獲得第一手資訊



遊客活動和景點

造訪伊豆之國市期間，您是否正在尋找刺激的活動和難以忘懷的體驗？別再猶豫了！我們提供一系列的選擇，將讓您沉浸在這個地區豐富的文化遺產和自然之美中。從邂逅藝妓到刺激的徒步冒險、獨木舟和立式划槳、沿著歷史古道騎自行車，再到騎馬，這裡有適合每個人的活動。



遊客活動和景點



在藝妓世界度過難忘時光

沉浸在日本歷史文化最迷人的境界中，參訪著名的伊豆長岡藝妓檢番。

在伊豆長岡藝妓檢番，您將有機會與受過專業訓練的藝妓互動，她們將以其對傳統日本表演藝術的精湛技藝使您著迷。陶醉於她們優雅的舞蹈和迷人的音樂表演中，讓她們將您帶入優雅和美麗的世界。

三味線的和諧音樂

準備好陶醉於伊豆長岡藝妓檢番的藝妓巧妙地演奏三味線的迷人旋律中。這種傳統的三弦樂器將空氣中充滿和諧的聲音，為您創造一個真正身臨其境且難以忘懷的體驗。伊豆之國市為您提供獨特的機會，通過藝妓的藝術，深入了解日本豐富的文化遺產，例如座敷藝術。

遊客活動和景點



在伊豆之國市體驗刺激的徒步冒險！

踏上一段難忘的旅程，穿越兩條著名的徒步路線：笄端丈山和葛城山環繞。穿越風景如畫的美景，沉浸在伊豆之國市的自然之美中。無論您是一位經驗豐富的徒步者還是初學者，都有適合所有技能與體力水平的徑道。受益於熟知當地的知識豐富的導遊的專業知識，確保安全且愉快的徒步體驗。

適合初學者：探索城山的美麗！

如果您是新手徒步者但渴望開始在伊豆探險，伊豆之國市為您提供了完美的選擇！發現城山及其風景如畫的環狀路線，最長徒步時間僅為2小時。

遊客活動和景點

露營

Mobility Park 露營地

遠離城市喧囂，感受距離東京大都會區僅一步之遙的五星級房車露營地，享受極致奢華的露營體驗！享受各種便利設施，包括為輪椅使用者設計的無障礙露營地、盥洗室、淋浴馬桶、全景浴室、淋浴間和設備齊全的廚房——所有這些都是免費提供的。這個露營地還貼心地設計為女性友好，為所有露營者提供一個溫馨舒適的環境。這是離市中心僅一箭之遙的現代便利和自然之美的完美融合！

<https://mobility-park.jp/>

五月之丘公園露營地

逃離塵囂，擁抱自然與現代的完美結合，來到「五月之丘公園露營區」，展開一趟療癒身心之旅。無論您追求冒險、放鬆，還是與家人朋友享受美好時光，這裡都將為您提供獨特的體驗，留下豐富難忘的回憶。



遊客活動和景點



獨木舟和立式划板 (SUP)

無論您是經驗豐富的專業人士還是第一次嘗試，我們的專業嚮導都將確保難以忘懷的體驗。初學者可以從“千歲橋課程”開始，這是一條溫和的路

線，讓您嘗試刺激，同時享受周圍河流的寧靜。在穿越如畫的水道時，捕捉壯麗的富士山的難忘時刻。





自行車

在伊豆之國市歷史悠久的足跡中展開一場騎自行車的冒險，追隨傳奇人物源賴朝和江川太郎左衛門。在沿著迷人的狩野川的騎行旅程中，享受溫和的微風和風景如畫的景色。適合所有技能水平，我們的騎行旅程適合經驗豐富的騎手和休閒騎手。

遊客活動和景點

騎馬

在伊豆之國市馬匹廣場體驗與那国馬（日本本地，身型較小的馬種）互動的樂趣。在美麗的環境中享受馬車遊覽，感受與那国馬的緩慢步伐。無論您是初學者還是有經驗的騎手，我們的騎馬體驗旨在為所有人提供樂趣和愉悅。



溫泉和足湯



伊豆長岡溫泉

位於伊豆長岡的伊豆長岡溫泉以其對皮膚有美容效果的溫泉而聞名。到訪的旅客可以在此享受種類豐富的設施，包括岩鹽桑拿房、溫泉浴池以及休憩區。一位來訪的旅客分享了獨特的體驗：躺在縹緲迷霧中的岩床桑拿房，感受溫熱水汽洗滌身心，隨後再跳入令人神清氣爽的溫泉浴池之中，身心舒暢。



探索多樣化的溫泉旅館，適合全家大小，甚至寵物友善

溫泉和足湯



探索其他周邊溫泉

古奈溫泉

位於伊豆之國市的東部，郁郁蔥蔥的綠樹和自然之美環繞於此。

葦山溫泉

於伊豆之國市的南部，提供如畫的美景和歷史魅力。

大仁溫泉

位於伊豆之國市的北部地區，非常適合放鬆。



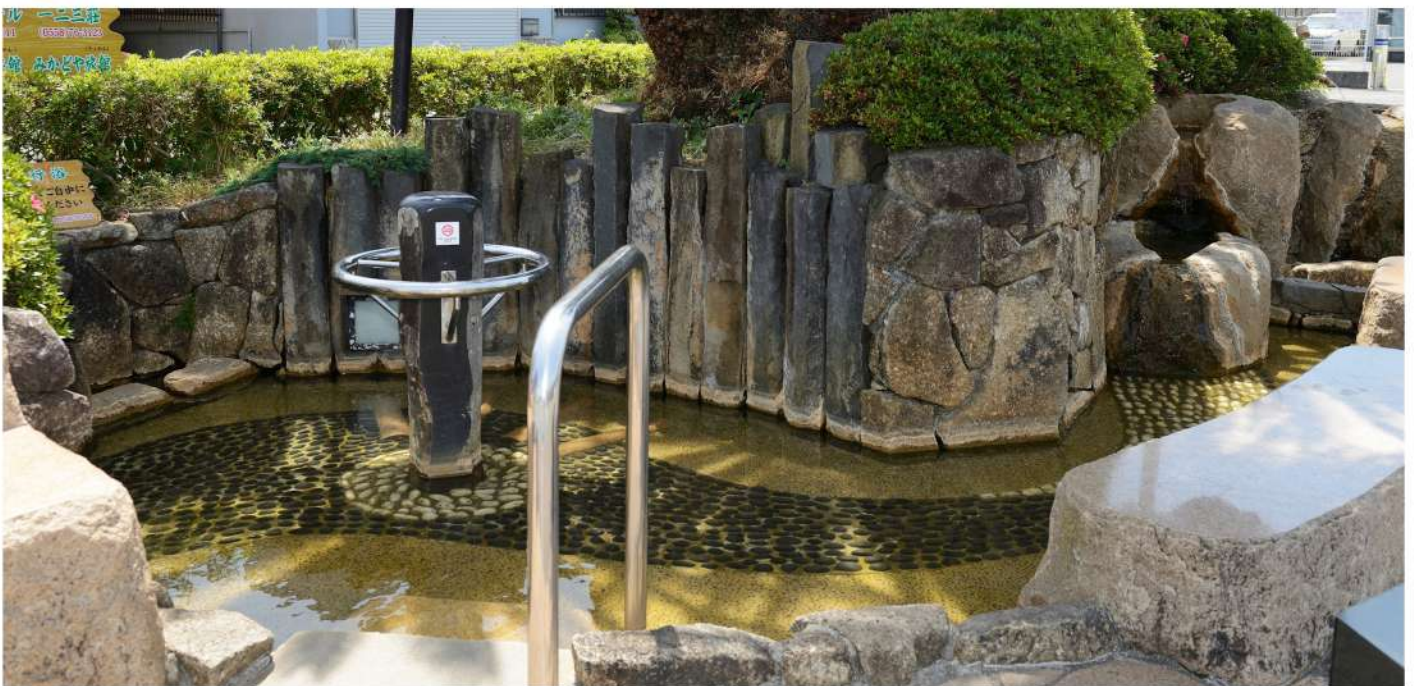
溫泉和足湯



足湯 (Ashiyu)

在伊豆之國市，遊客可以在“足湯 (Ashiyu)”的傳統足浴中放鬆身心，恢復活力。這些為腳提供舒緩的溫泉散布在整個城市，為您在探險中提供寧靜的休息。

只需將腳浸泡在富含礦物質的溫泉水中，同時享受寧靜的氛圍。這些足湯不僅令人耳目一新，還體現了當地的健康文化。無論是在觀光行程後還是體驗當地生活方式的一部分，這些足浴是一種令人愉快的放鬆和充電方式。



溫泉和足湯



足湯地點

姬之足湯 (Hime no Ashiyu)

位於 Axis 葛城內，體驗專為養生健體而打造的足浴，讓身心疲憊一掃而空。

- 地址：日本靜岡縣伊豆の国市古奈255號
(位於長岡綜合會館內的Axis葛城)
- 聯繫方式：055-948-1480 (旅遊和文化部)
- 營業時間：上午8:30至晚上10:00 (無休息日)

悠樂公園足湯 (Yurakkusu Park Ashiyu)

悠樂公園足湯在公園內提供輕鬆的體驗，配有天然石材的健康長廊。

- 地址：日本靜岡縣伊豆之國市長岡613-1號
- 聯繫方式：055-948-2909 (城市規劃部)
- 營業時間：上午7:00至晚上10:00 (無休息日)

古奈湯本足湯 (Konayumoto Park Ashiyu)

古奈湯本足湯提供寧靜的體驗，配有天然石材的足浴設施。

- 地址：日本靜岡縣伊豆之國市古奈1199-3號
- 聯繫方式：055-948-2909 (城市規劃部)
- 營業時間：上午8:00至晚上10:00 (無休息日)

黃金之湯 (Ogon no Yu)

黃金之湯位於伊豆之國市大仁町附近，為遊客提供便利的足浴體驗，讓您在等待或旅遊時得以放鬆。

- 地址：日本靜岡縣伊豆之國市大仁587號
(伊豆箱根鐵道大仁站對面)
- 聯繫方式：055-948-0304 (伊豆之國市觀光協會)
- 營業時間：24小時營業 (無休息日)

出逢之湯 (Deai no Yu)

以菖蒲御前和源賴政的名字命名的足浴，其中心呈現心形圖案，象徵著意外相遇的潛在可能。

- 地址：日本靜岡縣伊豆之國市長岡1056-1號
- 聯繫方式：055-948-1301 (駒津屋蜂之房)
- 營業時間：上午8:00至晚上9:00 (無休息日)



在地美食



體驗在地美食

踏上一場伊豆之國市的美食之旅，品味多元風味且繽紛。沉浸在美味的拉麵中，或者沈靜在荞麥麵的細膩口感中，每一碗都講述著傳統與創新的生動故事。欣賞大海的豐富美景，品嚐各種令人垂涎的海鮮美食。不要錯過的季節水果，自然甜美的滋味，以及我們著名的溫泉饅頭，蒸得恰到好處。每一口都講述著伊豆之國市獨特的烹飪技藝，邀請您品味我們當地美食傳統的豐富多樣的口味。



掃描QR code獲取第一手資訊



在地美食

溫泉饅頭

品嚐伊豆之國市的著名特色美食“溫泉饅頭”，這是一種被喜愛的美味，被譽為伊豆之國市溫泉的招牌之一。這些令人愉悅的糕點以它們所屬的溫泉而得名，是軟軟的蒸饅頭，內餡有各種甜味。每家店都自豪地展示其獨特版本，通過世代相傳的食譜，呈現出多彩、多樣的顏色、形狀和口味。在伊豆之國市漫步，品味這些珍貴的饅頭，您將有機會在這些珍貴的本地美食中找到自己的喜愛。





Panso-no-Pan

“Pan-so no Pan”（麵包祖師的麵包），這是一場融入歷史的烹飪奇蹟，它紀念了江戶時代在這裡伊豆之國市由葦山代官江川太郎左衛門制作的日本第一款面包的誕生。完美再現的“Pan-so no Pan”向這個里程碑致敬，提供口感扎實的麵包，可以浸泡於湯中，帶給您獨特的用餐體驗。邀請您感受伊豆之國的迷人氛圍，沉浸在「麵包祖師的麵包祭」的歡樂之中。我們將共同慶祝麵包組師的麵包，這種具有標誌性意義的麵包，其獨特的風味和文化遺產將在這裡生動展現。



季節水果

沉浸在伊豆之國市各類水果的豐富品種中，每一種水果都展現著其季節的精髓。品嚐十二月至五月在本地草莓園中生長的「紅頰」草莓的甜蜜。在當地的草莓採摘中心，您可以嘗試採摘草莓的樂趣，從十二月中旬開始，這些新鮮採摘的草莓鮮美多汁。

品味「蜜柑」（柑橘）的酸甜，這是十月至一月初的一項珍貴的農產物。探索小坂社區農場，在十月至一月初品味蜜柑採摘的樂趣，這不僅提供採摘的機會，還能購買這些水果作為紀念品。

在七月和八月的夏季，享受田中山地區著名的西瓜，這是一份完美的夏日禮物。在市場和路邊站發現這些本地美味，成為珍貴的夏日紀念品。

體驗從七月至九月在露天種植的小番茄的繁榮，以及從十一月至七月在溫室中種植的。沉浸在由農民培育的「千佳」品種的細膩口感中，這種小型水果在每一個小水果中都蘊含著濃郁的味道。

下圖: 草莓年輪蛋糕; 藍莓冰淇淋; 蜜柑橙醬;
水果果凍



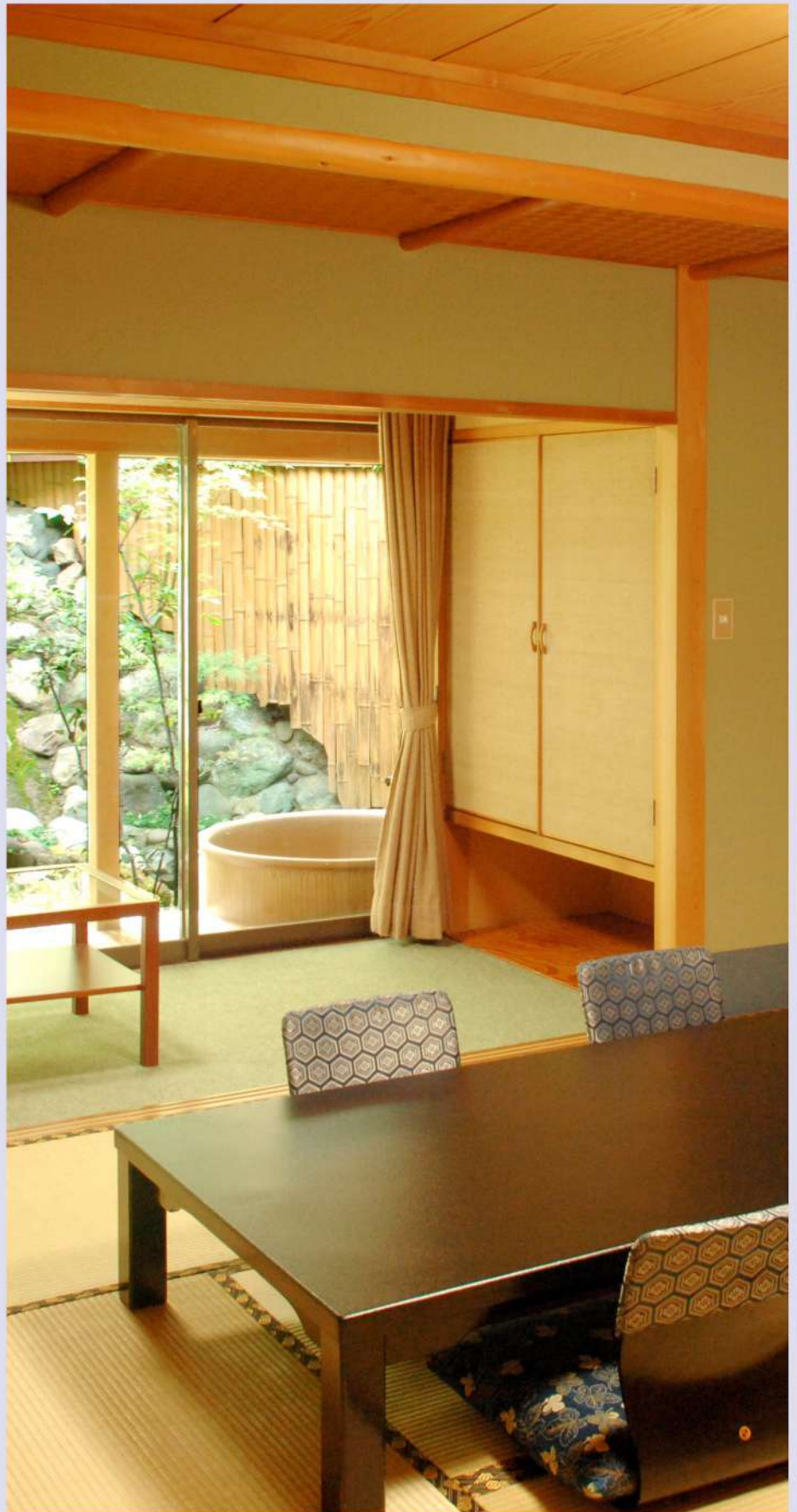
住宿

住宿和入住體驗分享

在我們豐富的住宿選擇中體驗伊豆之國市的熱情好客，傳統的旅館坐落在大自然的懷抱中，提供寧靜的空間。沉浸在溫泉度假勝地的永恆魅力中。讓自己沉浸在藝妓文化的優雅魅力中，觀賞迷人的表演，享受精緻的娛樂。我們的住宿將現代舒適與傳統魅力融為一體，承諾提供一個代表我們當地溫暖熱情文化與精神的住宿體驗，讓您著迷於伊豆之國市獨特的魅力。



入住住宿第一手資訊



住宿



溫泉旅館

在溫泉旅館中，放鬆在療癒的溫泉的舒適懷抱中，融入伊豆之國市的風光如畫的景色中，這個寧靜的溫泉小鎮邀請您在溫泉中放鬆身心。沉浸在溫泉浸浴的千年傳統中，富含礦物質的溫泉水緩解您的緊張感，舒壓您的精神。在各種旅館和住宿的選擇中，您可以沉浸在溫泉的極致放鬆和文化融合中。

關於住宿，體驗在伊豆之國市的中心地帶度過難忘的時光，傳統的旅館和現代化住宿等待著您，每一種都提供對我們豐富文化遺產的獨特一瞥。從榻榻米房間的寧靜簡約到奢華的舒適設施，每次入住都代表一次真正的療癒體驗。享受周到的款待，品味精緻的懷石料理，並沉醉於周圍環境的寧靜中。沉浸於日本傳統的魅力，同時享受舒適的現代便利，完美的寧靜體驗。



實用資訊



前往伊豆之國

搭乘新幹線

要前往伊豆之國市，遊客可以搭乘連接東京、名古屋和大阪等主要城市的東海道新幹線。最接近伊豆之國市的新幹線站是三島站。從三島站，遊客可以輕鬆轉乘伊豆箱根鐵道駿豆線前往修善寺方向，並在伊豆長岡站下車。這趟火車車程約15分鐘，提供一條直達伊豆之國市的便捷路線。在三島站，也有計程車和租車等更直接的交通選擇，供希望在抵達後探索伊豆之國市的遊客使用。建議提前查看新幹線和當地火車的時刻表和交通選擇，以確保順利高效率地前往伊豆之國。

自駕

遊客可以通過高速公路前往伊豆之國市。從東京出發，沿東名高速公路前往名古屋，並在沼津IC出口。然後，按照指示前往伊豆之國市，經由1號或136號路線進入城市，提供風景優美的路線。另外，從名古屋出發，利用往東京的東名高速公路，並在沼津IC出口，轉往1號或136號路線前往伊豆之國市。整個行程都能欣賞到周圍風光和遠處富士山的風景。一旦抵達伊豆之國市，遊客可以按照自己的節奏探索城市，並在主要交通樞紐處方便的租車服務下進行進一步的探險和觀光。

實用資訊

在伊豆之國市內的交通

為了遊覽伊豆之國市城市及其風景名勝，遊客有多種交通選擇。在各個地點都可以租借自行車，以愉快的方式悠閒探索城市迷人的街道和寧靜的風景。此外，租車提供了靈活和便利的方式，讓遊客能夠在伊豆之國市及其周邊地區的不同景點之間自由移動。計程車方便快捷，可用於到達特定目的地或在城市舒適地旅行。此外，伊豆之國市擁有一個互聯的區域巴士網絡，方便遊客在主要地標和景點之間進行方便的旅行。對於那些喜歡冒險的人，遠足徑和步行道提供了體驗城市自然之美的愉快方式。無論是騎自行車、開車、搭計程車還是步行探險，遊客都可以根據自己的行程和偏好選擇交通方式，探索伊豆之國市。

自行車租借地點和設施

1. 伊豆長岡站

伊豆國市南條773-2

2. 伊豆之國市觀光協會

伊豆國市古奈255

3. MERIDA Japan:

<https://www.merida.jp/x-base/facility/>

4. Kona Stay

<https://www.konastay.jp/activity/>

租車

東京租車有限公司 - 韮山營業所

- 地址：日本靜岡縣伊豆國市原木852-1，郵政編號410-2124
- 電話：055-949-7780

三葉草露營車租賃 伊豆之國店

- 地址：日本靜岡縣伊豆國市森木145-4，郵政編號410-2317
- 電話：0568-41-2800

ENEOS Dr. Drive 自助大仁店

- 地址：日本靜岡縣伊豆國市吉田74，郵政編號410-2322
- 電話：0558-76-1371

計程車公司

伊豆箱根交通長岡營業所

- 地址：日本靜岡縣伊豆國市中條241-1，郵政編號410-2121
- 電話號碼：055-984-1284

伊豆箱根出租車（長岡調度中心）：

- 地址：日本靜岡縣伊豆國市柏久保631-21，郵政編號410-2407
- 電話號碼：0558-72-1811



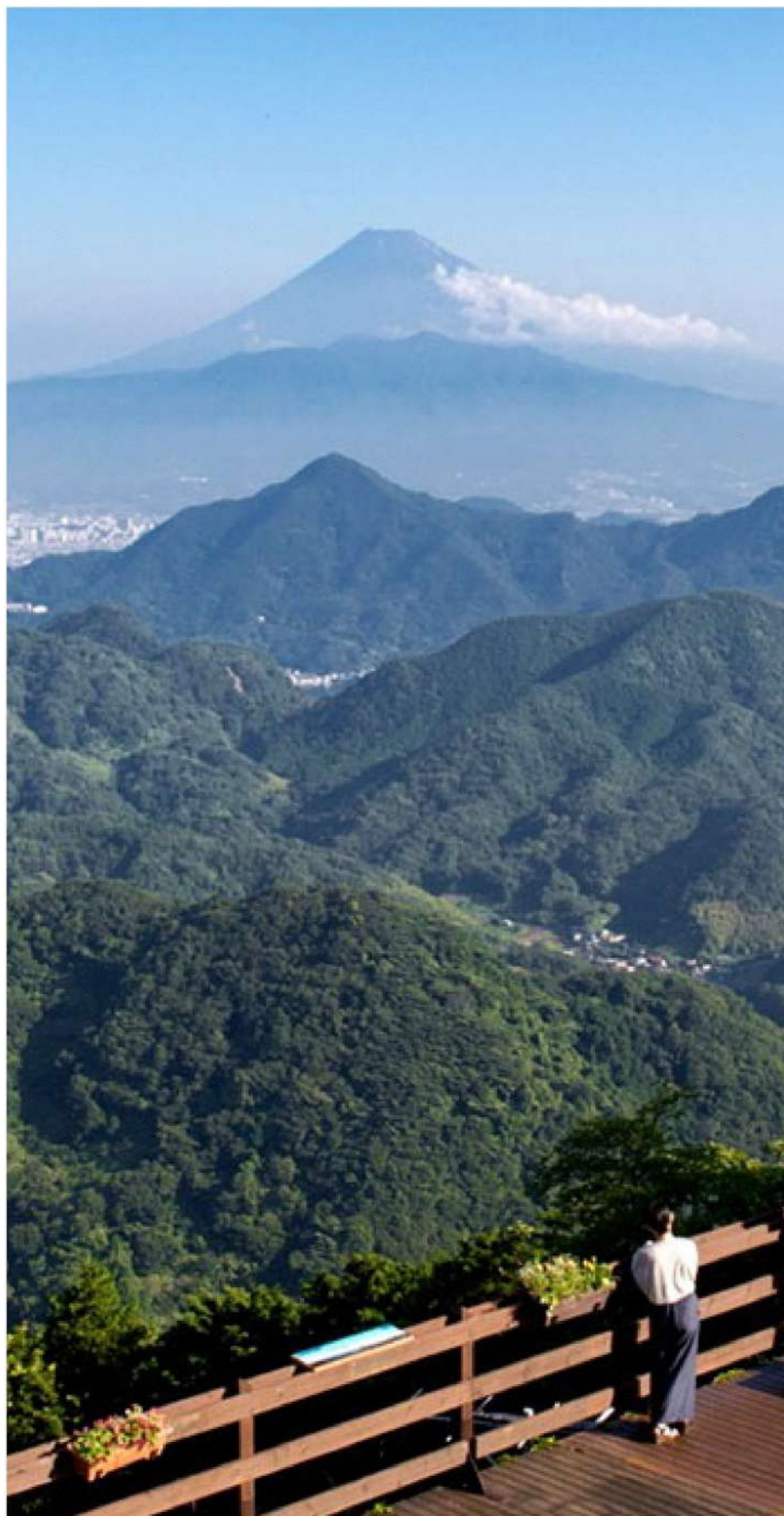
自行車地圖及第一手資訊



實用資訊

氣候

伊豆之國氣候溫和，春季溫度約為10°C至20°C（50°F至68°F），非常適合賞櫻花。夏季溫暖，最高溫度可達25°C至30°C（77°F至86°F），非常適合戶外冒險。秋季展現出豐富的色彩，溫度在15°C至25°C（59°F至77°F）之間。冬季則帶來溫和的寒意，平均溫度為5°C至10°C（41°F至50°F），邀請您在城市舒適的溫泉中放鬆身心。整年來看，伊豆之國市提供多樣的體驗，適應其宜人的氣候。



實用資訊



緊急聯絡資訊

警察局

CALL 110

在伊豆之國市，如果您遇到緊急情況或需要作為遊客的警察協助，請撥打110緊急求助電話。在撥打電話時，請盡量提供您的位置，清晰解釋情況，並在等待當局到達時保持冷靜。伊豆之國市的警察將盡最大努力確保所有遊客的安全和提供需要的幫助。

1. 伊豆中央警察局

伊豆國市三福239-4，郵政編號410-2321

2. 長岡派出所

伊豆國市長岡1153-5，郵政編號410-2211

3. 韮山派出所

伊豆國市四日町332-17，郵政編號410-2123

4. 沼津警察局

沼津市内浦三津337-6，郵政編號410-0223

消防局

CALL 119

如果您在伊豆之國市作為遊客遇到火災或需要消防部門的緊急協助，請撥打119。確保在通話時準確描述位置並清晰解釋情況。保持冷靜，遵從安全指示，在等待消防部門到達之前，請先設法撤離到安全區域。伊豆之國市的消防部門在應對緊急情況方面做好了充分的準備，迅速響應，優先考慮安全，並立即向有需要的人提供援助。

1. 駿東伊豆消防本部 田方中消防署

静岡県伊豆の国市白山堂327-1，
郵政編號410-2318

2. 駿東伊豆消防本部，田方北消防署

静岡県田方郡函南町仁田394-1，
郵政編號419-0114



實用資訊



緊急醫療

CALL 119

在伊豆之國市作為遊客遇到醫療緊急情況可能會讓人感到不知所措，但不必擔心。在這種情況下，撥打119與會說英語的操作員服務聯繫。至於不太緊急的情況，可以在下面列出的附近醫院尋求協助。保持冷靜並清晰表達您的情況是很重要的。此外，可以向您的大使館或當地的旅遊信息中心尋求協助，以指導您穿越陌生的醫療體系。

伊豆保健醫療中心

- 地址：日本靜岡縣伊豆國市田京270-1，郵政編號410-2315
- 電話號碼：0558-76-0111
- 專科：綜合醫學，內科，小兒科，外科

杉本醫院

- 地址：日本靜岡縣伊豆國市南條1629-1，郵政編號410-2114
- 電話號碼：055-949-2222
- 專科：內科，消化內科，心臟病學

順天堂大學靜岡醫院

- 地址：日本靜岡縣伊豆國市長岡1129，郵政編號410-2211
- 電話號碼：+81 55-948-3111
- 專科：全面護理，包括腫瘤學，神經外科，骨科

伊豆韮山溫泉病院

- 地址：伊豆の国市中條234
- 電話號碼：055-949-1466
- 專科：康復治療，老年醫學，疼痛管理

伊豆醫療福祉中心

- 地址：靜岡縣伊豆の国市寺家202番地
- 電話號碼：055-949-1165
- 專科：長期護理，護理，心理健康服務



更多資訊

Q&A:

所有景點餐廳是否全年無休?

伊豆之國市的景點和餐廳可能並非全年營業。一些知名的地標、餐廳和文化場所可能全年開放，但也有些可能有季節性休息或特定的營業時間。建議遊客查閱各個景點或餐廳的官方網站，或直接與它們聯繫，以獲取有關開放時間、季節性休息或任何特殊安排的準確信息。伊豆之國市的旅遊信息中心也可以提供有關各種景點和餐廳營業時間的最新詳情和指南，確保您在伊豆之國市度過一個愉快的訪問。

門票或預訂餐廳可以在哪購買和定位?

遊客可以在伊豆之國市的主要旅遊樞紐，如位於伊豆長岡站附近的伊豆之國市旅遊信息中心找到售票處和餐廳預訂櫃檯。此外，伊豆之國市的許多飯店提供禮賓服務，協助客人購買當地活動的門票或在推薦的餐廳預訂座位。一些熱門的餐廳還可能通過它們的官方網站或第三方預訂平台接受在線預訂，為計劃在伊豆之國市享受美食體驗的遊客提供便利。

簡單日文會話

- 你好 - こんにちは - (Kon ni chi wa)
- 晚上好 - こんばんは - (Kon ban wa)
- 請/麻煩了 - お願いします - (O ne gai shi masu)
- 謝謝 - ありがとうございます - (A ri ga tou go zai masu)
- 不好意思 - すみません - (Su mi ma sen)
- 請問多少錢? - いくらですか? - (Iku ra desu ka?)
- 請問在哪裡? - どこですか? - (Do ko desu ka?)
- 請問您會說中文嗎? - 中國語が話せますか? - (chu go ku go ga ha na se masu ka?)
- 請問廁所在哪裡? - トイレはどこですか? - (Toi re wa do ko desu ka?)
- 請問車站在哪裡? - 駅はどこですか? - (E ki wa do ko desu ka?)
- 請問可以幫我叫計程車嗎? - タクシーを呼んでいただけますか? - (Ta ku shii o yon de i ta da ke masu ka?)
- 我想去這個地方 - ここに行きたいです。 - (Ko ko ni i ki tai desu)
- 請問有免費wifi嗎? - 無料のWi-Fiはありますか? - (Mu ryou no Wi-Fi wa a ri masu ka?)
- 請問可以幫我一下嗎? - 助けていただけますか? - (Ta su ke te i ta da ke masu ka?)
- 請問有中文菜單嗎? - 中國語のメニューはありますか? - (chu go ku go no me nyuu wa a ri masu ka?)
- 我想點餐 - 注文をお願いします - (Chuu mon o o ne gai shi masu)
- 我想要這個 - これをください - (Ko re o ku da sai)
- 我想要水 - お水をください - (O mi zu o ku da sai)
- 好吃 - おいしいですね - (O i shii desu ne!)
- 麻煩結帳 - お会計お願いします - (O kai kei o ne gai shi masu)
-



