

# โครงการปลูกป่าเพื่อรองรับนโยบายความเป็น กลางทางคาร์บอนของมหาวิทยาลัยเกษตรศาสตร์ อย่างเป็นทางการ

- ▶ คณะกรรมการปลูกป่าเพื่อรองรับนโยบาย  
ความเป็นกลางทางคาร์บอนของ  
มหาวิทยาลัยเกษตรศาสตร์

- นโยบายการเข้าสู่ความเป็นกลางทางคาร์บอนในปี ค.ศ. 2035 ของมหาวิทยาลัยเกษตรศาสตร์ ด้านมิติป่าไม้และพื้นที่สีเขียว  
มหาวิทยาลัยเกษตรศาสตร์ต้องดำเนินการปลูกป่าไม้ไม่น้อยกว่า 6000 ไร่ ใน 3 วิทยาเขต 26 ศูนย์/สถานี ทั่วประเทศ
- ใน ปี พ.ศ. 2567 มหาวิทยาลัย มีเป้าหมายการปลูกป่า ใน 3 วิทยาเขต 26 ศูนย์/สถานี ทั่วประเทศ จำนวน 788 ไร่ เพิ่มการดูดซับ CO<sub>2</sub> ประมาณ 749 t CO<sub>2</sub>e/yr.

ดังในรายละเอียด

# นโยบายความเป็นกลางทางคาร์บอน(Carbon Neutrality) ของมหาวิทยาลัยเกษตรศาสตร์



ดร.จวริก วัชรินทร์รัตน์  
อธิการบดีมหาวิทยาลัยเกษตรศาสตร์

ประกาศ ณ วันที่ 1 มีนาคม 2566



**มหาวิทยาลัยเกษตรศาสตร์**  
ประกาศเดินหน้าขับเคลื่อน  
สู่ความเป็นกลางทางคาร์บอน  
**(Carbon Neutrality)**  
อย่างมีส่วนร่วม ภายในปี **2035**



จัดทำและเผยแพร่โดยงานสื่อสารองค์กร มก.

# KU

วันที่ 2 มีนาคม 2566 ดร.จงรัก วัชรินทร์รัตน์ อธิการบดี  
มหาวิทยาลัยเกษตรศาสตร์ ประกาศในเวทีการประชุมทางวิชาการครั้งที่  
61 "เกษตรศาสตร์เพื่อมวลชน: พัฒนาศาสตร์แห่งแผ่นดิน สู่สุขภาวะอย่าง  
ยั่งยืน" "KASETSART for All: Expanding Knowledge of the Land towards  
Sustainable well-being" ประกาศสนับสนุนนโยบายลดโลกร้อนของ  
ประเทศ "KU Goes Green and Carbon Neutrality" รวมแก้ไขปัญหาวิกฤต  
สภาพภูมิอากาศ (Climate Crisis) ของประเทศสู่เป้าหมายการพัฒนาที่ยั่งยืน  
(SDG: Sustainable Development Goals) โดยต่อยอดจากมหาวิทยาลัยสีเขียว  
(Green University) สู่ความเป็นกลางทางคาร์บอน (Carbon Neutrality)  
อย่างเป็นทางการภายในปี ค.ศ. 2035 มหาวิทยาลัยเกษตรศาสตร์สู่ความเป็น  
กลางทางคาร์บอน ในโอกาสเฉลิมฉลองครบรอบ 80ปี แห่งการสถาปนา  
มหาวิทยาลัยเกษตรศาสตร์

**KU**

**KASETSART**  
UNIVERSITY

# แผนงานเชิงกลยุทธ์การจัดการก๊าซเรือนกระจก

## ลดการปล่อย

- **มิติล้างงาน** โดยการปรับปรุงประสิทธิภาพการใช้พลังงานของอาคาร การใช้พลังงานหมุนเวียน การใช้รถตุ๊กตุ๊กไฟฟ้า การใช้จักรยาน
- **มิตินำกากเกษตร** โดยการสนับสนุนการเกษตรแบบแม่นยำ การใช้ปุ๋ยสั่งตัด การงดการเผา การทำนาที่ยั่งยืน ปลูกข้าวแบบเปียกสลับแห้ง การนำวัสดุเหลือใช้ทางการเกษตรมาสร้างมูลค่าเพิ่ม ตลอดจน การพัฒนาผลิตภัณฑ์เกษตรอาหารคาร์บอนต่ำ
- **มิติน้ำเสียและน้ำเสียน้ำ** โดยการลดปริมาณการเกิดขยะที่แหล่งกำเนิด การคัดแยกขยะเพื่อนำกลับไปใช้ประโยชน์ภายใต้แนวคิดเศรษฐกิจหมุนเวียน รวมทั้ง การลดปริมาณการเกิดน้ำเสีย การปรับปรุงเทคโนโลยีและเพิ่มประสิทธิภาพการบำบัดน้ำเสีย

## เพิ่มการกักเก็บ

- **มิติน้ำไม้และพื้นที่สีเขียว** โดยการประเมินความสามารถในการเป็นแหล่งกักเก็บคาร์บอนไดออกไซด์จากพื้นที่ป่าไม้และสีเขียวของ 5 วิทยาเขต และ 26 สถานีวิจัย รวมประมาณ 13,000 ไร่ และเพิ่มพื้นที่ในการดูดซับคาร์บอนไดออกไซด์



ยูคาลิปตัส

นนทรี

กระถินเทพา

# ศักยภาพการดูดกลับก๊าซเรือนกระจกในพื้นที่ป่าไม้ และพื้นที่สีเขียว ของมหาวิทยาลัยเกษตรศาสตร์



5 วิทยาเขต  
 26 ศูนย์/สถานี ทั่วประเทศ  
 ≈ 13,000 ไร่ พื้นที่ป่าและพื้นที่สีเขียว  
 (โดยประมาณ)  
 ≥ 10,000 tCO<sub>2</sub>e/yr

- ป่าธรรมชาติ/ป่าอนุรักษ์ 3,000 tCO<sub>2</sub>e/yr
- พื้นที่สีเขียว/สวนรวมพันธุ์ 1,000 tCO<sub>2</sub>e/yr
- ป่าเศรษฐกิจ/สวนป่า 6,000 tCO<sub>2</sub>e/yr

## 1. การปลูกป่าอย่างยั่งยืน

- การปลูกต้นไม้เพิ่มพื้นที่สีเขียวในพื้นที่
- การสร้างสวนพฤกษศาสตร์ ณ วิทยาเขต กำแพงแสน
- การดูแลรักษาต้นไม้ตามหลักวิชาการ

## 2. การอนุรักษ์หรือฟื้นฟูพื้นที่ป่า

- มีกิจกรรมในการลดความเสื่อมโทรมของพื้นที่ป่า
- มีกิจกรรมในการเพิ่มพูนคาร์บอนในพื้นที่ป่า คือ การปลูกเสริมป่า

## 3. การปลูกและเพิ่มผลผลิตสวนไม้เศรษฐกิจ

- การปลูกแบบผสมผสาน
- การจัดการแปลงปลูกด้วยเทคโนโลยีต่าง ๆ

## แผนการปลูกป่าในปี พ.ศ.2567

เพื่อรองรับนโยบายความเป็นกลางทางคาร์บอนของ  
มหาวิทยาลัยเกษตรศาสตร์อย่างเป็นทางการ ใน 3 วิทยาเขต 26 ศูนย์/  
สถานี ทั่วประเทศ ประมาณ 788 ไร่ รูปแบบการปลูก ป่าเศรษฐกิจ  
ป่าอนุรักษ์ ปลูกเสริม แนวถนน และแนวเขต

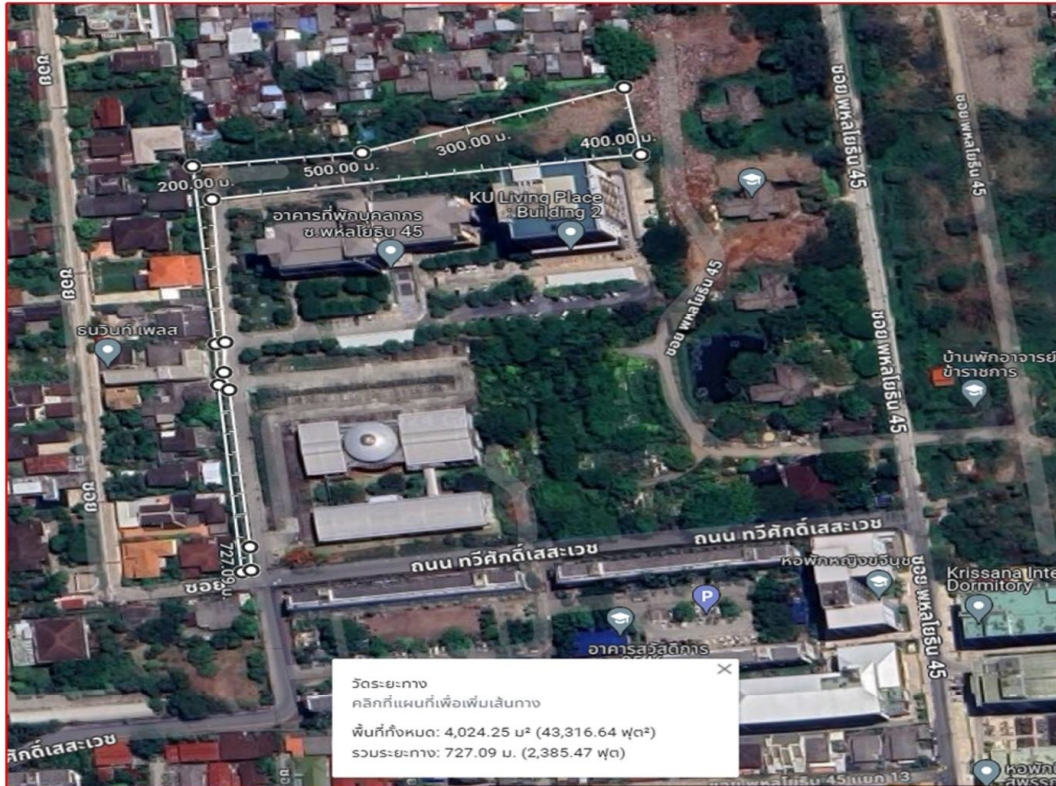
โดยจะเริ่มดำเนินการตั้งแต่เดือน พ.ค. – ธ.ค.

## วิทยาเขต

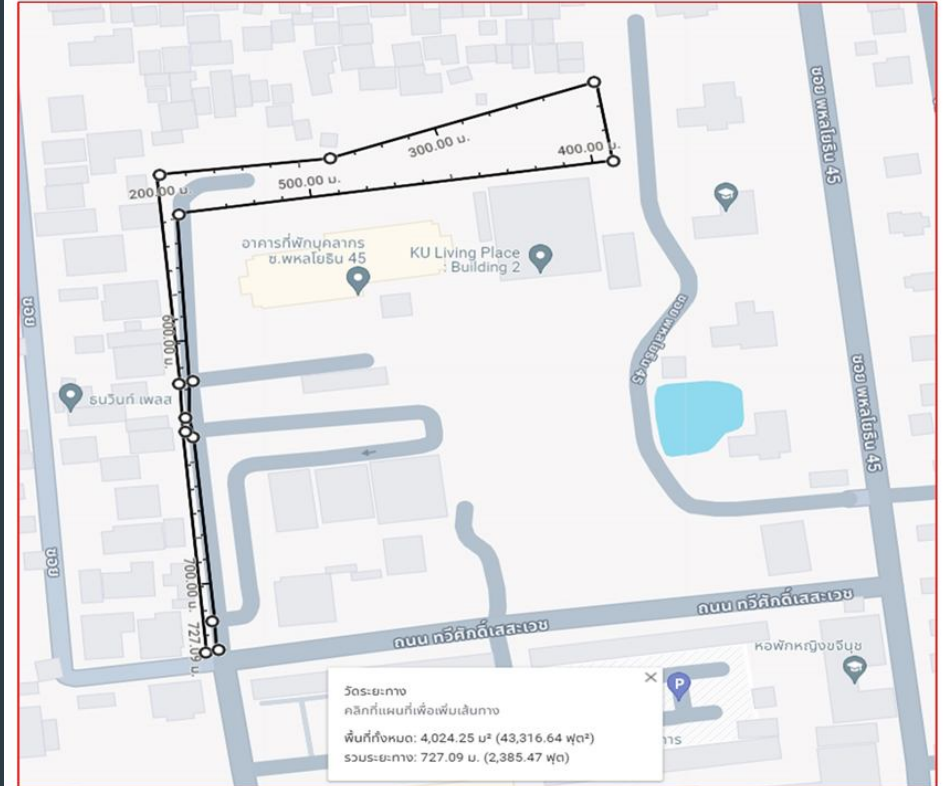
ลำดับ	สถานที่	ลักษณะการปลูกป่า	จำนวน (ต้น)	ปลูกในพื้นที่ (ไร่)	พันธุ์ไม้	เวลาดำเนินการ
1	วิทยาเขตบางเขน	แปลง		2.5	ไม้เนื้อแข็ง ไม้ป่า	พ.ค.-ก.ย.
2	วิทยาเขตกำแพงแสน	แนวถนนและแปลง	1,386	42.55	ไม้หลากหลายชนิด	เม.ย.- ส.ค.
3	วิทยาเขตศรีราชา	แนวถนน	1,000	5	ไม้ป่า	มี.ค.-ธ.ค.
		แปลง		2		
4	วิทยาเขตเฉลิมพระเกียรติ จังหวัดสกลนคร	แนวถนน และแปลง		364	ไม้ป่าหลากหลายชนิด	พ.ค.-ส.ค.
5	โครงการจัดตั้งวิทยาเขต สุพรรณบุรี	ปลูกเสริม	825	16.5	ไม้ป่าหลากหลายชนิด	พ.ค.-ส.ค.
	<b>รวม</b>			<b>432.55</b>		



# พื้นที่ปลูกป่าวิทยาเขตบางเขน มก.



พื้นที่แนวรั้วอาคารพักอาศัยบุคลากร มก.  
 จำนวนพื้นที่ประมาณ = 2.5 ไร่  
 ระยะทางโดยรอบพื้นที่ประมาณ = 727 เมตร



พื้นที่แนวรั้วอาคารพักอาศัยบุคลากร มก.  
 จำนวนพื้นที่ประมาณ = 2.5 ไร่  
 ระยะทางโดยรอบพื้นที่ประมาณ = 727 เมตร

# พื้นที่ปลูกป่าวิทยาเขตกำแพงแสน มก.

แผนการปลูกต้นไม้ภายในมหาวิทยาลัยเกษตรศาสตร์ วิทยาเขตกำแพงแสน ประจำปี พ.ศ.2567

## 1. พื้นที่ข้างถนนจากหมู่บ้านเกษตร 1 – แพลตบुकคลากร – ถนนสาย 17



### พื้นที่ปลูกไม้ป่าให้ดอก ไม้ป่า หรือไม้เศรษฐกิจ (ต้นเสลา)

- ระยะทาง ๑.๙๒ กิโลเมตร (ประมาณ ๑๒ ไร่)
- ติดถนน และมีคันคลองซึ่งสูงกว่าถนน
- พื้นที่ถนนบริเวณหลังหมู่บ้านเกษตร ๑ เป็นถนนลาดยาง
- พื้นที่ถนนบริเวณหลังแพลตบुकคลากรเป็นถนนลูกรัง
- เหมาะกับการปลูกต้นไม้ป่าให้ดอกเพื่อให้เหมาะสมกับถนนรัชชจักรยาน
- เหมาะสมสำหรับปลูกไม้ป่า เช่น ต้นเสลา ระยะทาง ๑.๙๒ กิโลเมตร ระยะปลูก ๖\*๖ เมตร สามารถปลูกได้ประมาณ ๓๐๐ ต้น



เสลา (ชื่อวิทยาศาสตร์ *Lagerstroemia loudonii* Teijsm. & Binn.) เป็นต้นไม้ขนาดกลาง ผลัดใบ เรือนยอดทรงกลมทึบ ใบดก กิ่งโน้มลงรอบทรงพุ่ม เปลือกต้นสีน้ำตาลเข้มเกือบดำ ดอกสีม่วง ม่วงอมชมพู หรือม่วงกับขาว ออกเป็นช่อที่ปลายกิ่ง เปลือกมีสรรพคุณช่วยสมานแผล และแก้อาการท้องเสีย

## พื้นที่ปลูกป่าวิทยาเขตกำแพงแสน มก.

๒. พื้นที่หังขะอินทรีย์ (พื้นที่หังขะอินทรีย์ติดกับหมู่บ้านเกษตร ๑ และหน่วยฟื้นฟูกล้าเหยื่อ คณะสัตวแพทยศาสตร์)

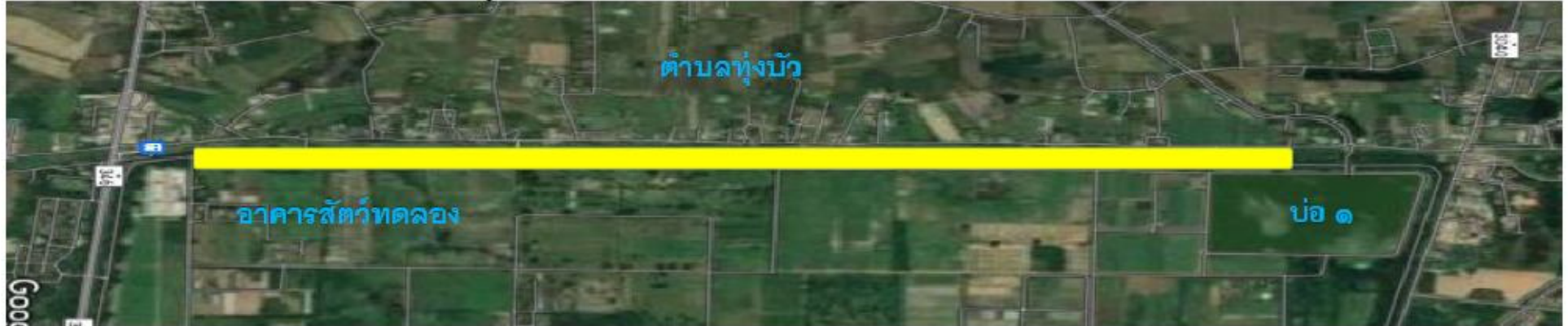


### พื้นที่ปลูกไม้ให้ดอก ไม้ป่าและไม้เศรษฐกิจ

- จำนวนพื้นที่ๆ ยังไม่ได้ปลูกลำต้นไม้จำนวนประมาณ **๒.๐๐ ไร่**
- ด้านหลังติดกับถนนหลังหมู่บ้านเกษตร ๑
- มีน้ำท่วมขังบางส่วน
- มีบ่อน้ำเก่าเป็นที่รองรับน้ำของหมู่บ้านเกษตร ๑
- มีคลองรอบๆ พื้นที่
- พื้นที่ๆ เหมาะกับการเป็นสวนสาธารณะ ปลูกต้นไม้ให้ดอก เพื่อภูมิทัศน์สวยงาม
- เหมาะสมสำหรับปลูกไม้ป่า เช่น ระยะห่าง ๒\*๒ เมตร ๑ ไร่ สามารถปลูกได้ประมาณ ๔๐ ต้น พื้นที่ปลูก ๒.๐๐ ไร่ ปลูกต้นตะแบกนา, พะยอม, ประดู่แดง จำนวน ๒๔๐ ต้น

## พื้นที่ปลูกป่าวิทยาเขตกำแพงแสน มก.

๓. พื้นที่ถนนริมรั้วทางรถไฟ (ร้านต้นไม้ - บ่อ ๑) พื้นที่ปลูกไม้ป่า, ไม้ป่าให้ดอก และพืชให้ผลที่เป็นอาหารของนก

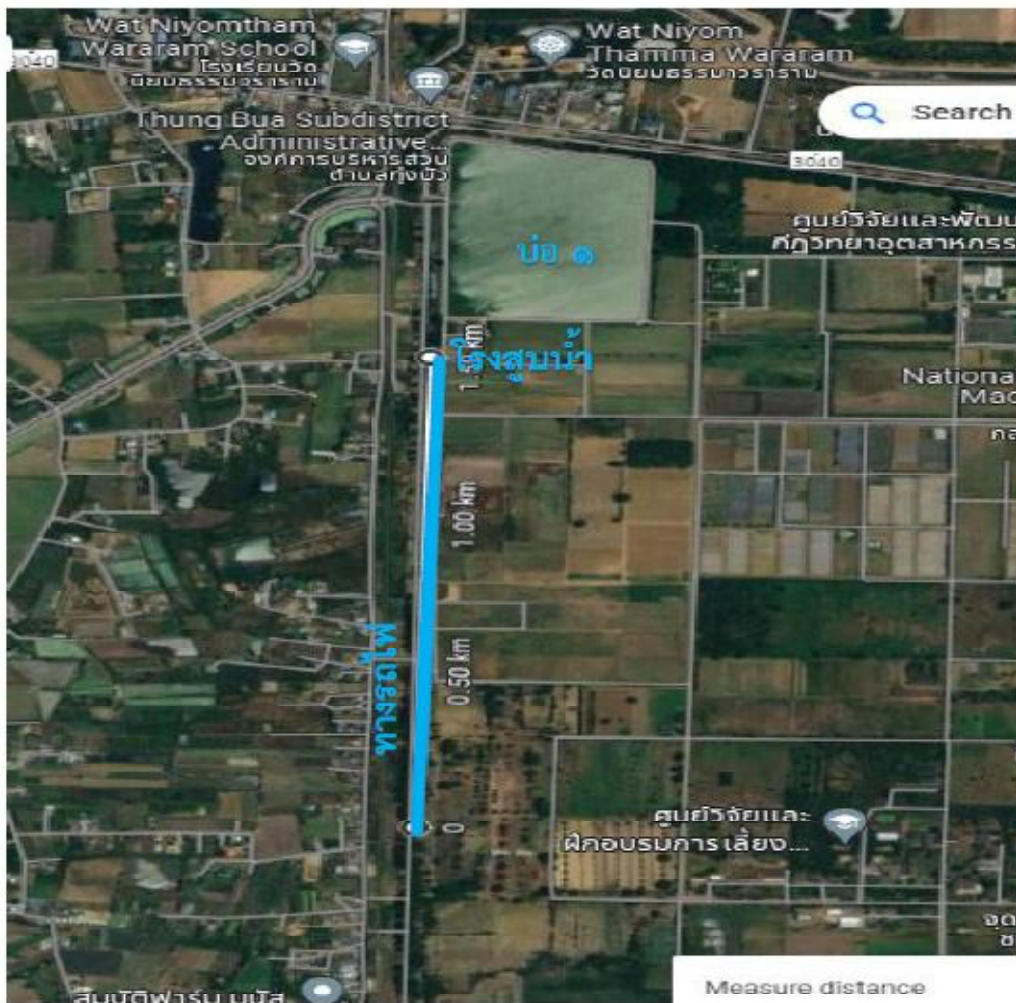


พื้นที่ปลูกไม้ป่า, ไม้ป่าให้ดอก และพืชให้ผลที่เป็นอาหารของนก ประมาณ ๑๐.๐๐ ไร่ (ปลูกเสริมต้นไม้ป่าเดิม)

- ต้องขยายพื้นที่รอบถนน (รอบพื้นที่) และขยายคลองให้เหมาะสมกับการปลูกต้นไม้รอบๆ พื้นที่ โดยชนิดพืชเหมาะสม ในการปลูกรอบๆ โครงการ เช่น ประดู่, ยางนา, เสลา, ทองหลางดำง, ทะยอยม, สัก, หว่า, ทองนพเก้า, ตะขบ ฯลฯ โดยต้นไม้ชนิดต่างๆ เป็นทั้งไม้ยืนต้น, ไม้ให้ดอก และเป็นต้นไม้ให้ผลที่เป็นอาหารของนก และสัตว์ชนิดต่าง เพื่อสร้างสมดุลให้กับระบบนิเวศน์ภายในพื้นที่
- ต้องใช้เครื่องจักรขนาดใหญ่ในการปรับพื้นที่ให้เหมาะสม และสามารถเข้าไปจัดการพื้นที่หลังจากการปลูกเพื่อลดการใช้แรงงานที่มีอยู่อย่างจำกัด เช่น การเข้าตัดหญ้าของรถแทรกเตอร์ และเครื่องตัดหญ้าสะพายหลัง
- ข้อจำกัดของพื้นที่ เป็นพื้นที่ต่ำ น้ำท่วมขัง อาจต้องมีการถมดินเพื่อปรับระดับพื้นที่ในการปลูกต้นไม้
- ปลูกไม้ป่าระยะ ๖ เมตร ระยะทาง ๓.๒๐ กิโลเมตร สามารถปลูกต้นไม้ได้ประมาณ ๔๕๐ ต้น (โดยมีต้นไม้เดิมอยู่ เช่นต้นนนทรี ยางนา และไม้ป่าชนิดต่างๆ)

# พื้นที่ปลูกป่าวิทยาเขตกำแพงแสน มก.

๔. ปลูกปาล์มน้ำมัน บริเวณใกล้โรงสูบน้ำบ่อ ๑ ขนานคลองส่งน้ำริมรั้วทวารวดี



## พื้นที่ปลูกปาล์มน้ำมัน

- ปลูกปาล์มน้ำมัน ๒ ฝั่งถนนรั้วจักรยานจำนวน ๘.๓๐ ไร่
- พื้นที่เดิมเป็นพื้นที่ๆ ปลูกต้นยูคาลิปตัส และจามจุรี
- ต้องใช้เครื่องจักรขนาดใหญ่ในการปรับพื้นที่ให้เหมาะสม และสามารถเข้าไปจัดการพื้นที่หลังจากการปลูกเพื่อลดการใช้แรงงานที่มีอยู่อย่าง จำกัด เช่น ปรับพื้นที่โดยใช้รถแบ็คโฮ, การเข้าตัดหญ้าของรถแทรกเตอร์
- ปลูกไม้ป่าระยะ ๙ เมตร สามารถปลูกปาล์มน้ำมันได้ ประมาณ ๑๖๖ ต้น

# พื้นที่ปลูกป่าวิทยาเขตกำแพงแสน มก.

๕. ถนนรัชชจักรยาน ริมรั้วจากประมง - ประตู ๕๐๔ - บ่อ ๑ (๒ ฝั่งถนน)



## พื้นที่ปลูกปาล์มน้ำมัน

- ปลูกปาล์มน้ำมัน ๒ ฝั่งถนนรัชชจักรยานจำนวน 8.00 ไร่
- ต้องขยายพื้นที่รอบถนน (รอบพื้นที่) และขยายคลองให้เหมาะสมกับการปลูกต้นไม้รอบๆ พื้นที่ โดยชนิดพืชที่เหมาะสม ในการปลูกอย่าง ไร้วางกร เช่น ปาล์มกับข้าว เพื่อความสวยงาม และปลูกเพื่อเก็บผลผลิตจำหน่ายในอนาคต
- พื้นที่เดิมเป็นพื้นที่ๆ ปลูกต้นยูคาลิปตัส, จามจุรี, นนทรี, ยางนา และมีต้นหนามพุงคอกเยอะ ทำให้การจัดการพื้นที่ค่อนข้างลำบาก
- พื้นที่บางส่วนมีน้ำท่วมขัง ต้องใช้เครื่องจักรขนาดใหญ่ในการปรับพื้นที่ให้เหมาะสม และสามารถเข้าไปจัดการพื้นที่หลังจากการปลูกเพื่อลดการใช้แรงงานที่มีอยู่อย่างจำกัด เช่น ปรับพื้นที่โดยใช้รถแบ็คโฮ, การเข้าตัดหญ้าของรถแทรกเตอร์ และเครื่องตัดหญ้าสะพายหลัง
- ปลูกไม้ไผ่ระยะ ๔ เมตร สามารถปลูกปาล์มน้ำมันได้ประมาณ ๑๖๐ ต้น

# พื้นที่ปลูกป่าวิทยาเขตกำแพงแสน มก.

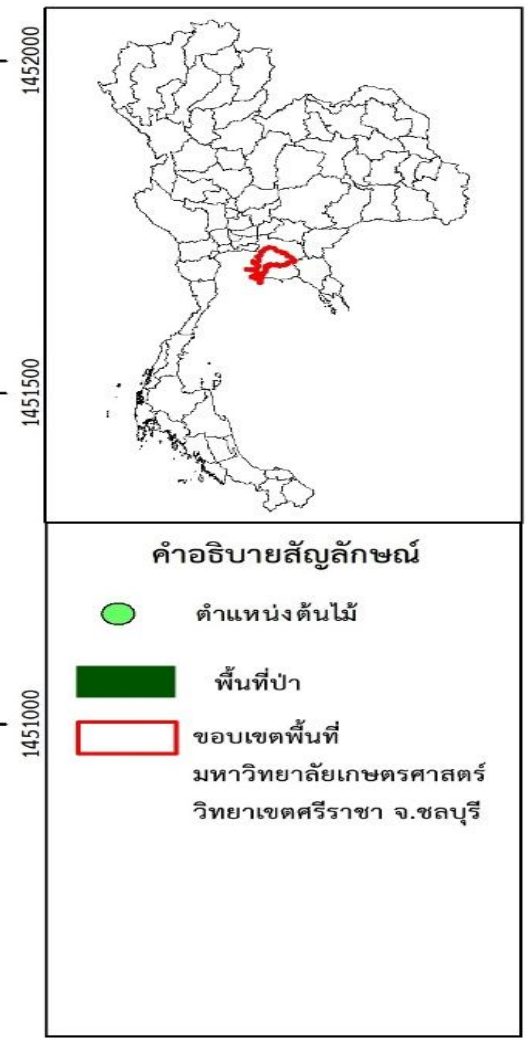
## ๖. ปลูกป่าส้มน้ำมัน บริเวณสนามกีฬาากลาง ๑



### พื้นที่ปลูกป่าส้มน้ำมัน

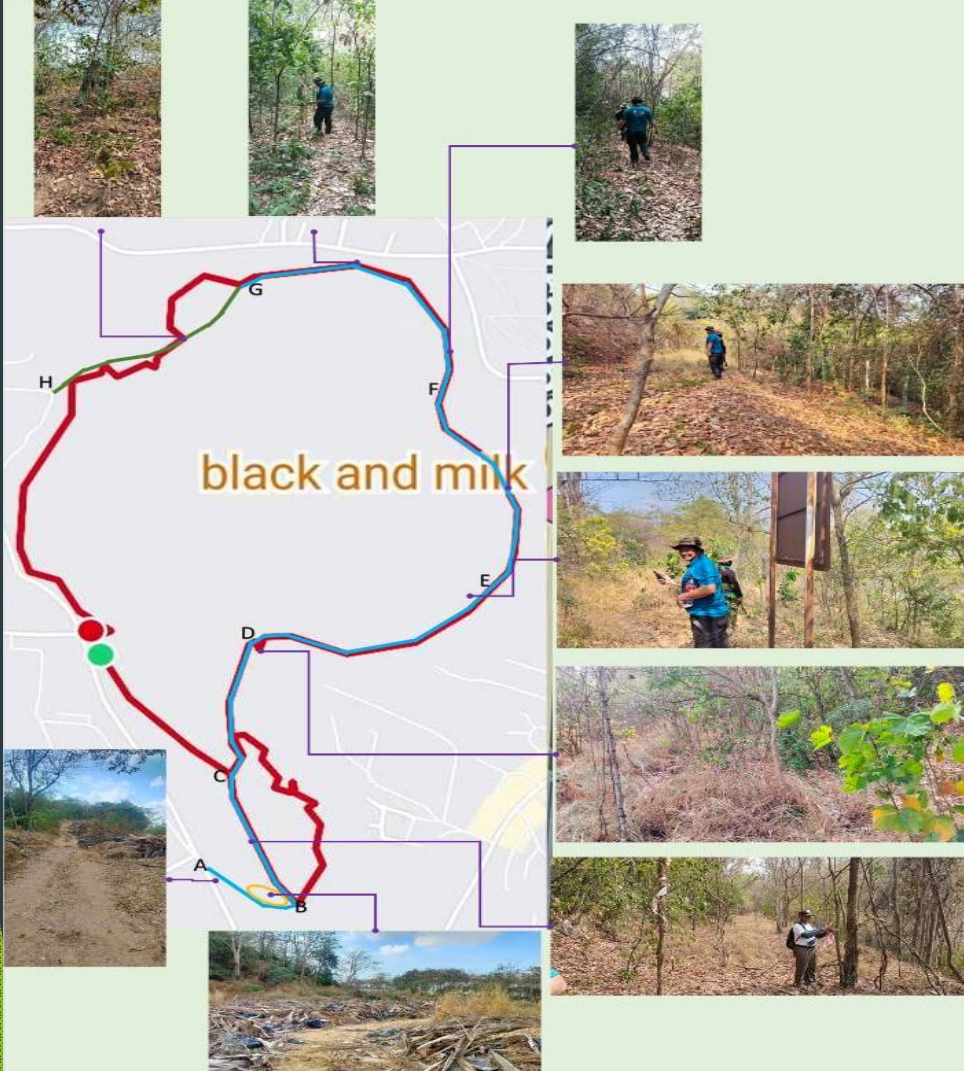
- ปลูกป่าส้มน้ำมันบริเวณรอบๆ สนามจตุรดสนามกีฬาากลาง ๑ และบริเวณใกล้เคียงจำนวน ๓.๐๐ ไร่
- ปลูกเพื่อความสวยงาม และปลูกเพื่อเก็บผลผลิตจำหน่ายในอนาคต
- ปลูกไม้ป่าระยะ ๙ เมตร สามารถปลูกป่าส้มน้ำมันได้ประมาณ ๖๐ ต้น

# พื้นที่ปลูกป่าวิทยาเขตศรีราชา (เขาน้ำซั้ว) มก.





# พื้นที่ปลูกป่าวิทยาเขตศรีราชา (เขาน้ำซั้ว) มก.



## รายงานการสำรวจเส้นทางเขาน้ำซั้ว ถนนแนวกันไฟ

วันพฤหัสบดีที่ 15 กุมภาพันธ์ 2567 เวลา 13.30 - 16.30 น. ระยะทางการเดินสำรวจประมาณ 4 กิโลเมตร

- ทีมสำรวจเส้นทาง
1. ผู้ช่วยอธิการบดีฝ่ายทรัพย์สิน ดร.วรายศ ละม้ายศรี
  2. นายมนัส มะลิวงษ์
  3. นายณัฐปรกรณ์ แจ้งไพโร
  4. นายคณศวรร สมญา

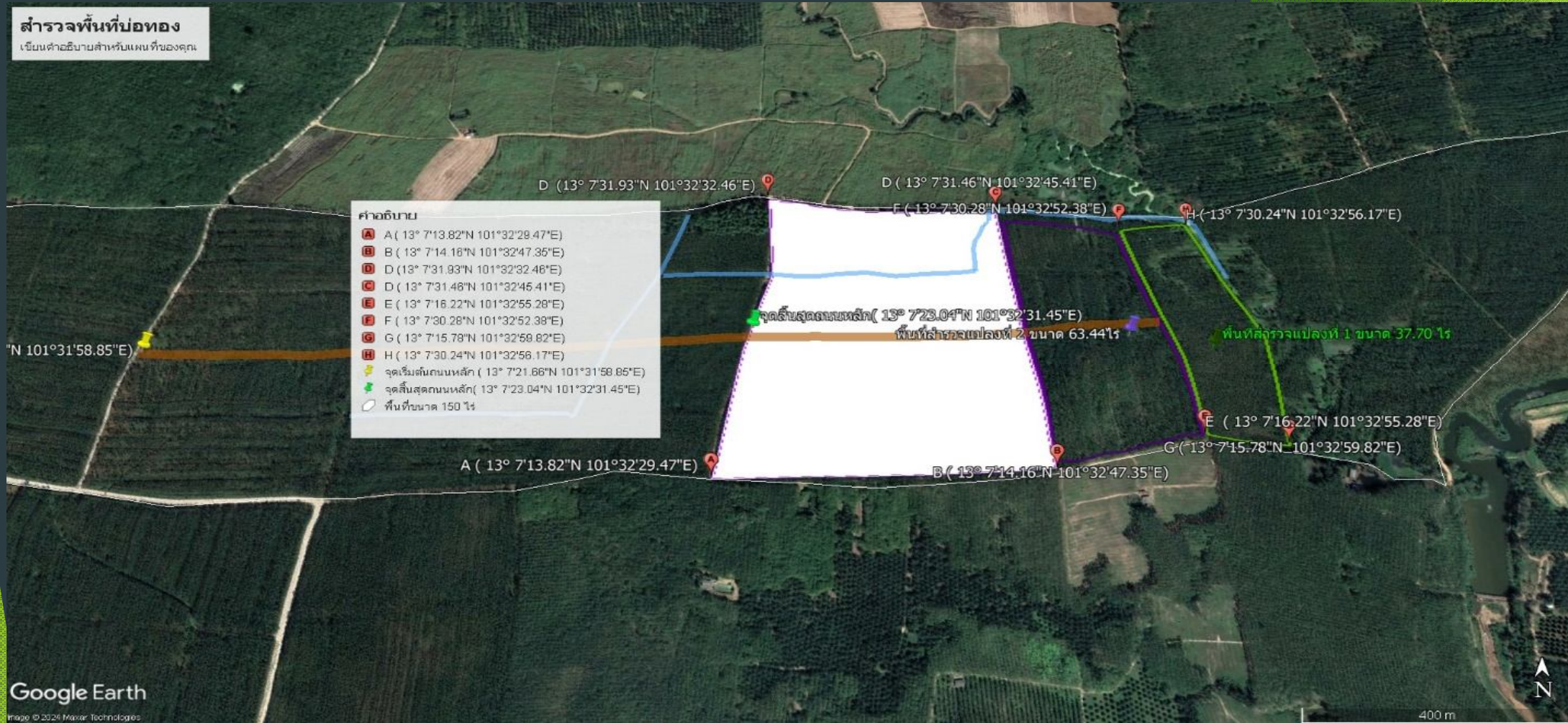
จุด	ระยะทาง	ถนนกว้าง	ลักษณะทางกายภาพ
AB	200 เมตร	5 เมตร	เป็นเส้นทางทิ้งขยะ มีขยะประเภท กิ่งไม้ ใบไม้
BC	250 เมตร	5 เมตร	เป็นถนนเก่า มีหญ้าปกคลุม พร้อมต้นไม้เล็กหนาแน่น
CD	250 เมตร	5 เมตร	เป็นถนนเก่า มีหญ้าเล็กน้อย เป็นต้นไม้เล็กหนาแน่น ปานกลาง
DE	300 เมตร	5 เมตร	เป็นถนนเก่า มีหญ้าปกคลุม พร้อมต้นไม้เล็กหนาแน่นเล็กน้อย
EF	300 เมตร	5 เมตร	เป็นถนนเก่า มีหญ้าน้อย พร้อมต้นไม้เล็กหนาแน่นปานกลาง
FG	300 เมตร	5 เมตร	เป็นถนนเก่า พร้อมต้นไม้เล็กหนาแน่นปาน เถาวัลย์ สลับต้นไม้ใหญ่เล็กน้อย
GH	300 เมตร	5 เมตร	ลักษณะไม่เป็นทาง ทำเป็นแนวกันไฟ ต้องเปิดทางใหม่
พื้นที่ประมาณ 500 ตร.ม.			เป็นขยะ ประเภท ใบไม้ กิ่งไม้ ใบปาล์ม

ข้อมูลเส้นทางโดยรอบเขาน้ำซั้ว ระยะทางประมาณ 2 กิโลเมตร

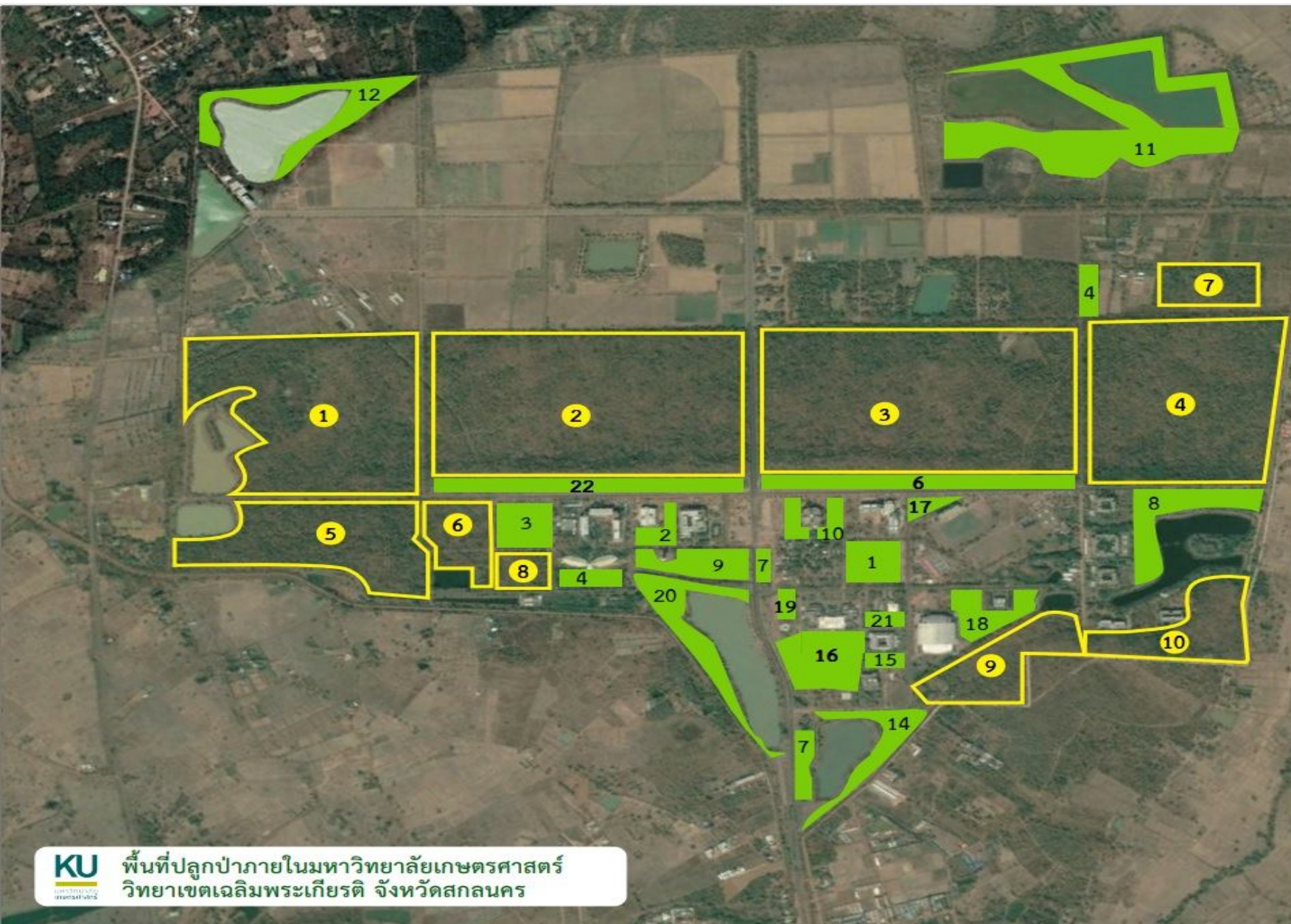
# พื้นที่ปลูกป่าวิทยาเกษตรราชา (บ่อทอง) มก.

## สำรวจพื้นที่บ่อทอง

(เขียนคำอธิบายสำหรับแผนที่ของคุณ)



ข้อมูลเส้นทางหลักของพื้นที่ ศูนย์นวัตกรรมเกษตรอย่างยั่งยืนภูมิภาคตะวันออก (พื้นที่บ่อทอง) ระยะทางประมาณ 2 กิโลเมตร



### พื้นที่ปลูกป่าใหม่

1	คณะศิลปศาสตร์และวิทยาการจัดการ	7 ไร่ 1 งาน
2 3 4	คณะวิทยาศาสตร์และวิศวกรรมศาสตร์	44 ไร่ 2 งาน
5	คณะทรัพยากรธรรมชาติ และอุตสาหกรรมเกษตร	4 ไร่ 1 งาน
6	คณะสาธารณสุขศาสตร์	21 ไร่ 3 งาน
7	อ่างนครพนม (ส่วนกลาง)	5 ไร่ 2 งาน
8	ป่าแมลงทับ (ส่วนกลาง)	24 ไร่ 1 งาน
9	ป่าห้วยขาเขต (ส่วนกลาง)	16 ไร่
10	ป่าสัก อ.2 (ส่วนกลาง)	4 ไร่ 3 งาน
11	อุทยานพิทักษ์เชียงใหม่ศรีอ่างอุคร (ส่วนกลาง)	2 ไร่ 3 งาน
12	อุทยานแม่โจ้อ่างกาฬสินธุ์ (ส่วนกลาง)	28 ไร่
13	สวนเสลา อินทนิล (ส่วนกลาง)	2 ไร่ 2 งาน
14	ริมรั้วอ่างนครพนม (ส่วนกลาง)	17 ไร่ 3 งาน
15	พื้นที่ด้านข้าง อ.13 (ส่วนกลาง)	1 ไร่ 3 งาน
16	ป่าด้านหลัง อ.14 (ส่วนกลาง)	25 ไร่ 1 งาน
17	พื้นที่สนามกีฬา (ส่วนกลาง)	3 ไร่ 1 งาน
18	พื้นที่ด้านหลัง อ.16 และ อ.19 (ส่วนกลาง)	13 ไร่ 2 งาน
19	ลานพระพิรุณทรงนาค (ส่วนกลาง)	1 ไร่ 2 งาน
20	ริมอ่างสกลนคร (ส่วนกลาง)	27 ไร่ 3 งาน
21	แปลงอินทนิลหลังอาคาร10 (ส่วนกลาง)	1 ไร่
22	ถนนหมายเลข 2 (ส่วนกลาง)	20 ไร่ 3 งาน
	รวม	364 ไร่

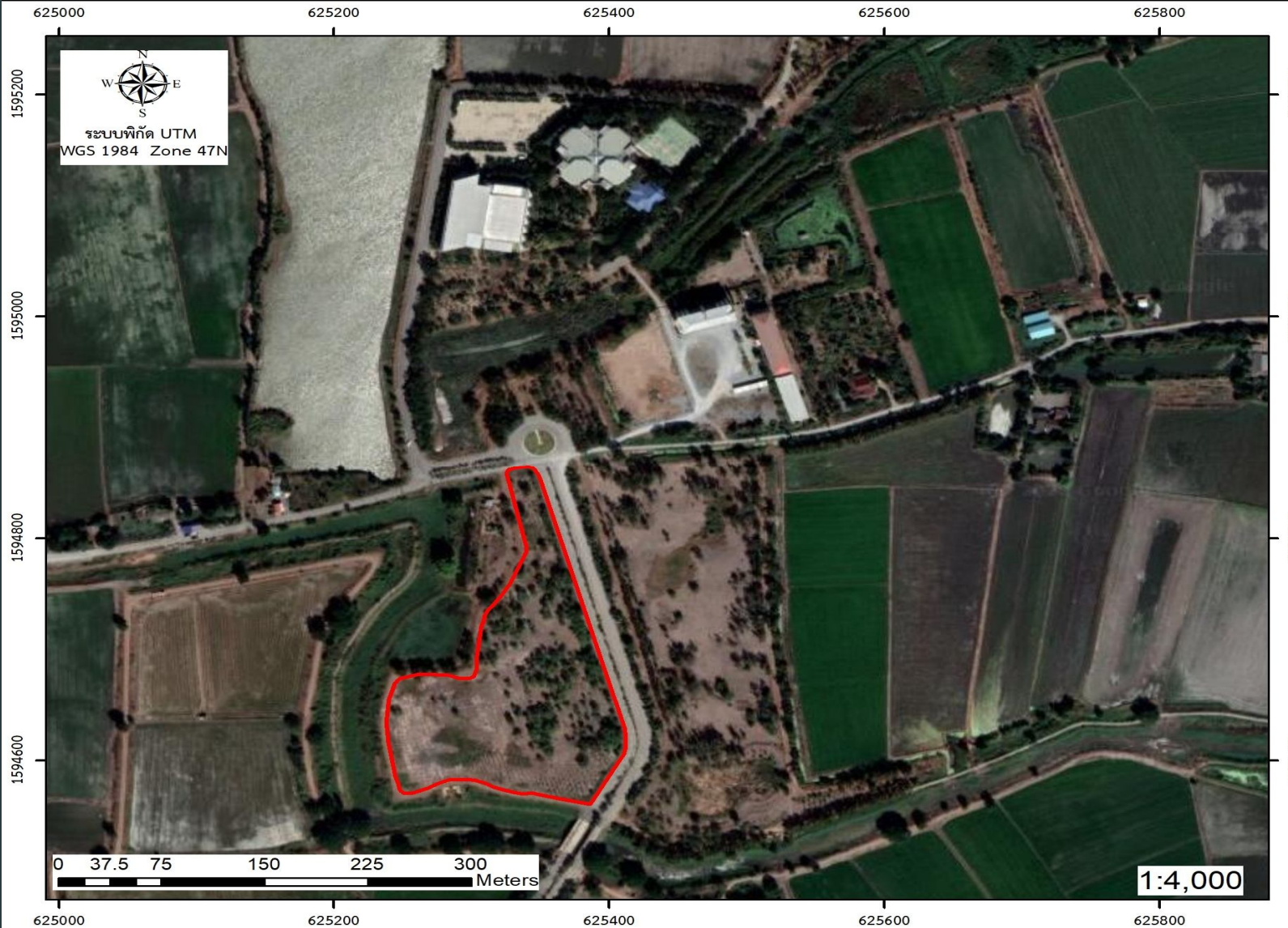
### พื้นที่ป่าเดิม

พื้นที่ป่าเต็งรังและพรุผืนไม้ตามธรรมชาติ


1	177 ไร่ 3 งาน
2	263 ไร่ 1 งาน
3	273 ไร่ 1 งาน
4	194 ไร่
5	96 ไร่ 1 งาน
6	28 ไร่ 2 งาน
7	22 ไร่ 1 งาน
8	11 ไร่ 3 งาน
9	40 ไร่ 2 งาน
10	48 ไร่ 2 งาน
	รวม 1,156 ไร่

**KU** พื้นที่ปลูกป่าภายในมหาวิทยาลัยเกษตรศาสตร์ วิทยาเขตเฉลิมพระเกียรติ จังหวัดสกลนคร

# พื้นที่ปลูกป่าโครงการจัดตั้งวิทยาเขตสุพรรณบุรี มก.



## คำอธิบายสัญลักษณ์

-  ขอบเขตพื้นที่โครงการปลูกป่าเฉลิม  
ณ มหาวิทยาลัยเกษตรศาสตร์  
วิทยาเขตสุพรรณบุรี

## คณะเกษตร

ลำดับ	สถานที่	ลักษณะการปลูก ป่า	จำนวน (ต้น)	คิดเป็นจำนวนไร่ (ไร่)	พันธุ์ไม้	เวลาดำเนินการ
	คณะเกษตร					พ.ค – ธ.ค.
1	สถานีวิจัยเขาคันทรง	แปลง		27	ยูคาลิปตัส	
		แปลง		9.5	พยูง ไม้แดง	
		แนวถนน		3	ไม้ผล	
2	สถานีวิจัยลพบุรี	ปลูกเสริม		37.8	ไม้ป่า	
3	สถานีวิจัยและพัฒนาอาชีพแก่ เกษตรกร (เพนียด) อ.โคกสำโรง จ. ลพบุรี	แปลง		50	ไม้เศรษฐกิจ	
	รวม			127.3		

# พื้นที่ปลูกป่าสถานีวิจัยเขาหินซ้อน คณะเกษตร



สถานีวิจัยเขาหินซ้อน

พื้นที่ปลูกป่าสถานีวิจัยลพบุรี คณะเกษตร  
แปลงหมายเลข 1



แผนที่แปลงปลูกไม้ยืนต้นบริเวณสถานีวิจัยลพบุรี

# พื้นที่ปลูกป่าสถานีวิจัยและพัฒนาอาชีพแก่เกษตรกร (เพนียด) คณะเกษตร

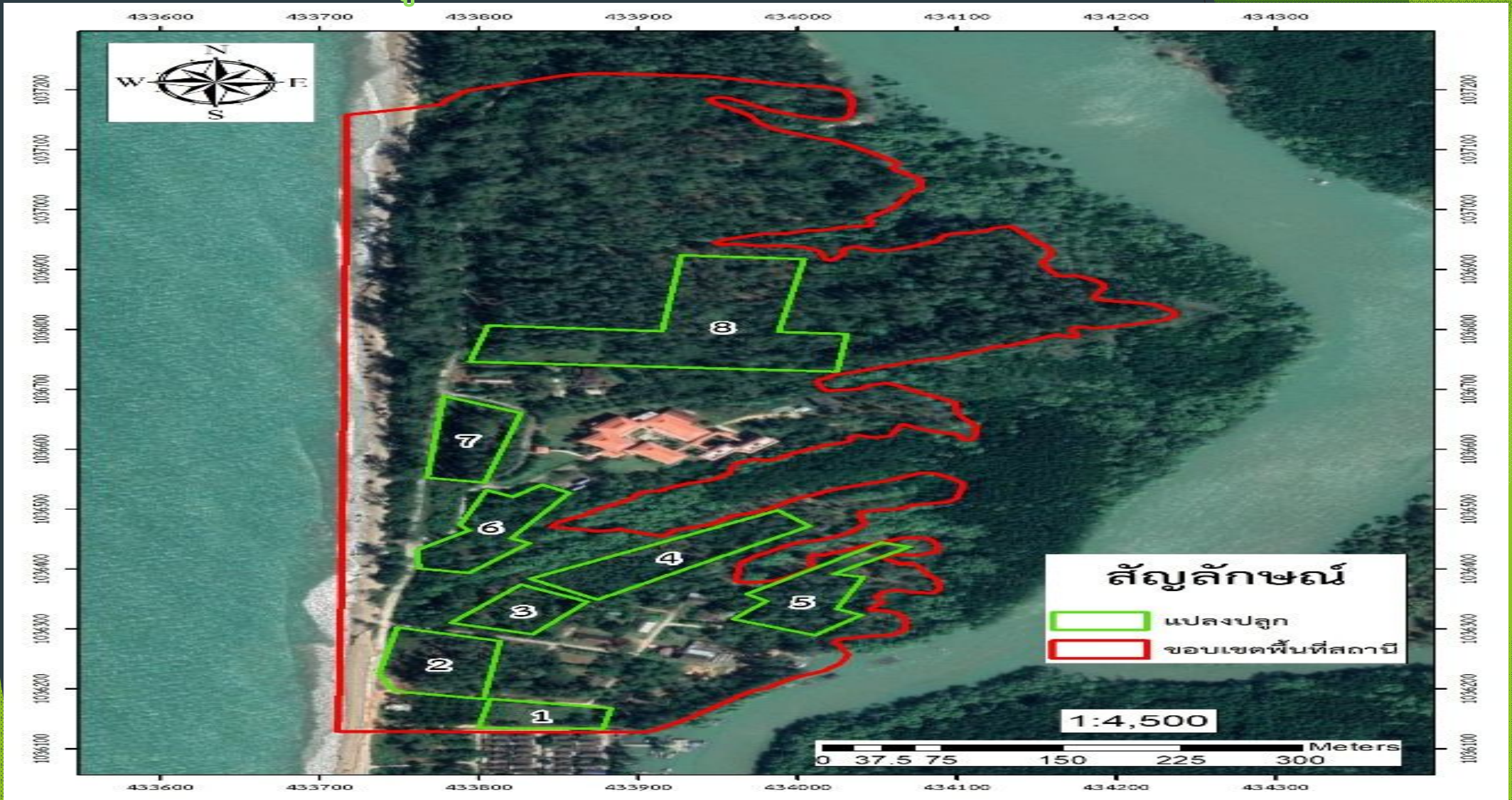




## คณะประมง

ลำดับ	สถานที่	ลักษณะการปลูก ป่า	จำนวน (ต้น)	ปลูกในพื้นที่ (ไร่)	พันธุ์ไม้	เวลาดำเนินการ
	คณะประมง	แนวถนน	30		ไม่ระบุ	พ.ค.-ต.ค.
1	สถานีวิจัยเพื่อการพัฒนาชายฝั่งอันดามัน	ปลูกเสริม	1,740	17.6	ไม้ป่า	พ.ค.-ต.ค.
2	สถานีวิจัยประมงศรีราชา	แนวถนน	35		ไม่ระบุ	พ.ค.-ต.ค.
3	สถานีวิจัยประมงกำแพงแสน	แนวถนน	40		ไม่ระบุ	พ.ค.-ต.ค.
4	สถานีวิจัยประมงสมุทรสงคราม	แนวถนน	30		ไม่ระบุ	พ.ค.-ต.ค.
	<b>รวม</b>			<b>17.6</b>		

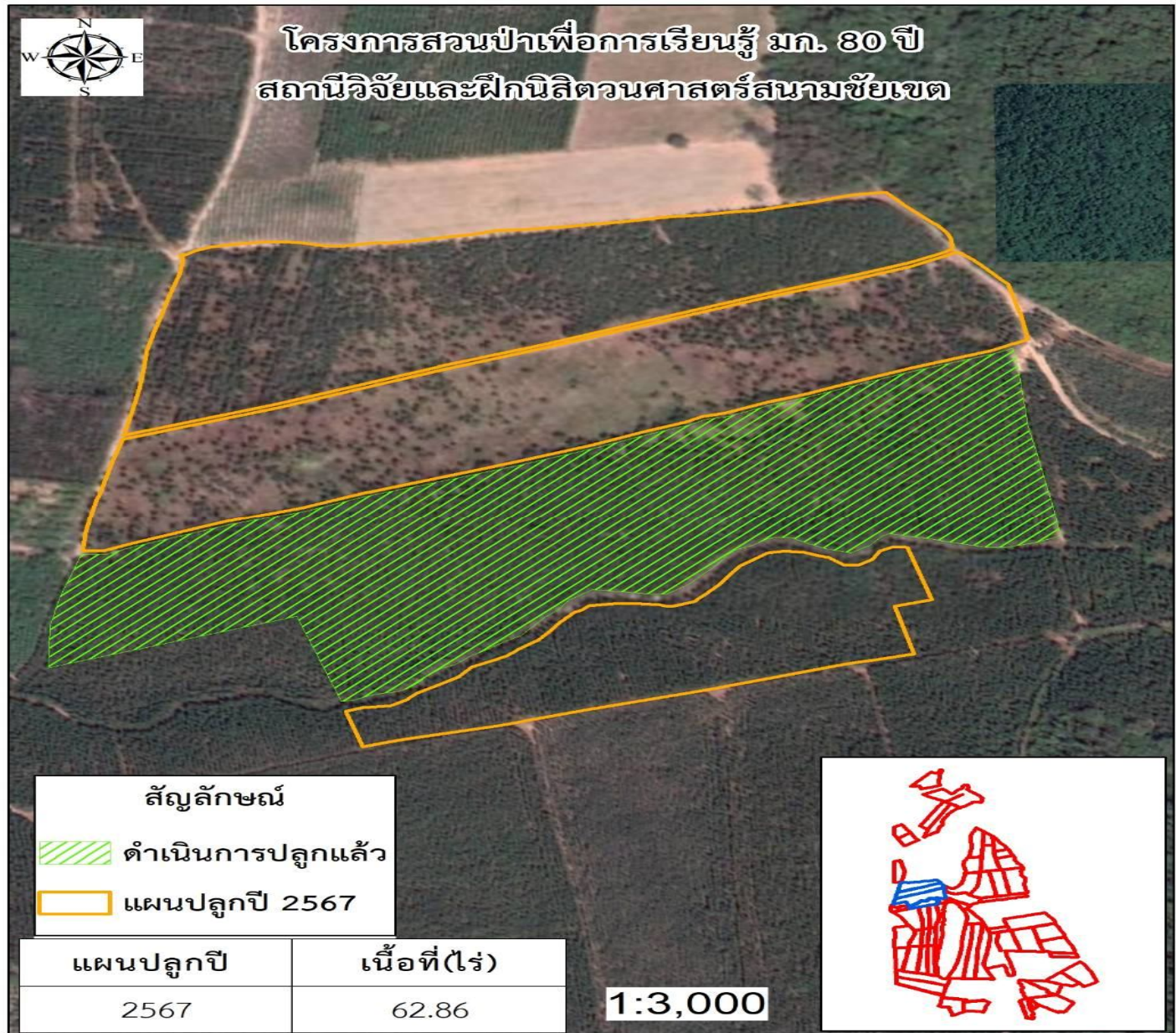
# พื้นที่ปลูกป่าสถานีวิจัยเพื่อพัฒนาชายฝั่งอันดามัน คณะประมง



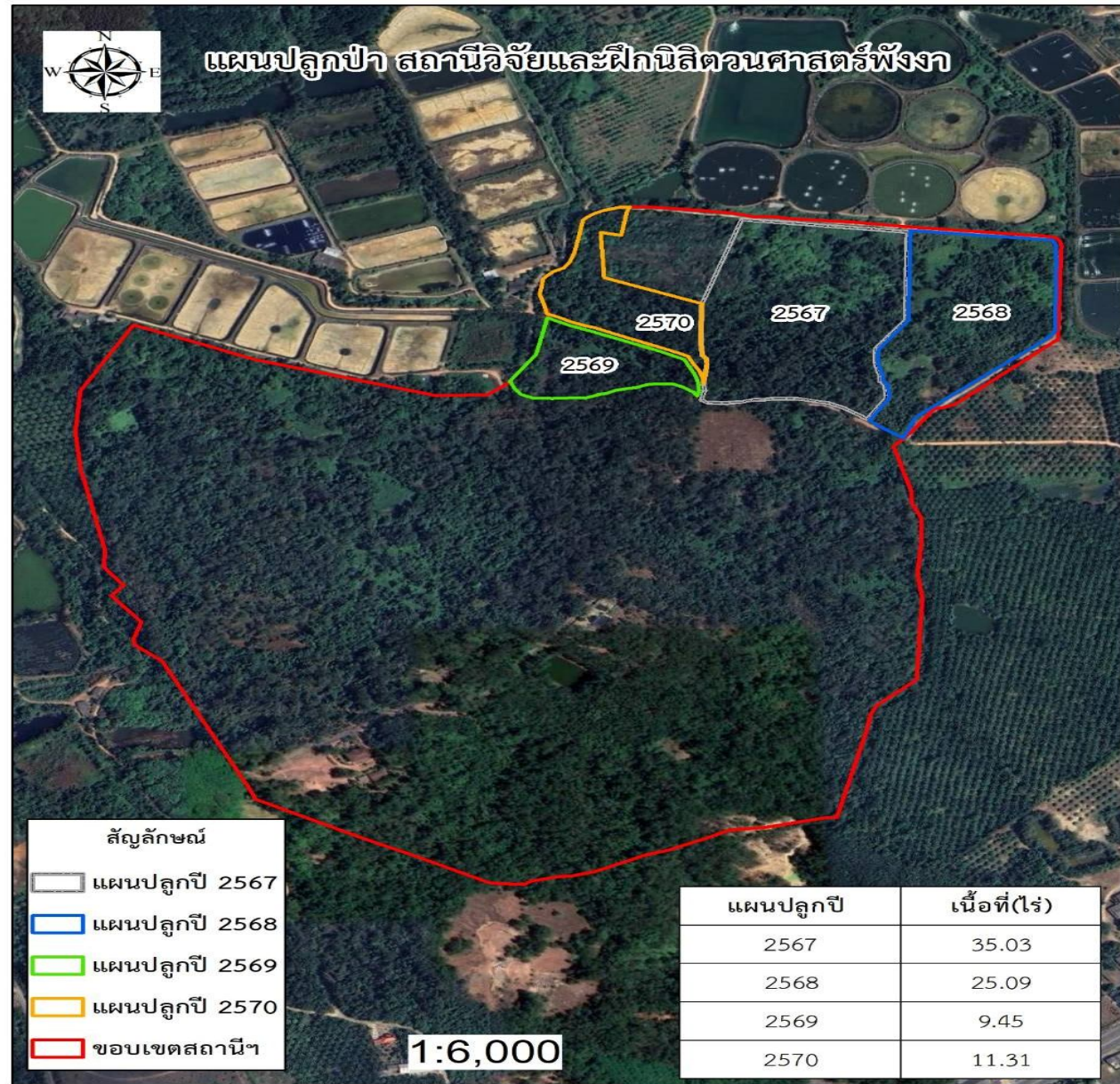
## คณะวนศาสตร์

ลำดับ	สถานที่	ลักษณะการปลูกป่า	จำนวน (ตัน)	คิดเป็นจำนวนไร่ (ไร่)	พันธุ์ไม้	เวลาดำเนินการ
	คณะวนศาสตร์					พ.ค – ธ.ค.
1	สถานีวิจัยและฝึกนิสิตวนศาสตร์ สนามชัยเขต	แปลง		62.86	ไม้ป่าและไม้เศรษฐกิจ	
2	สถานีวิจัยและฝึกนิสิตวนศาสตร์ พังงา	แปลง		35.03	ไม้ป่าและไม้เศรษฐกิจ	
3	สถานีวิจัยและฝึกนิสิตวนศาสตร์ หาดวนกร	แปลง		5	ไม้ป่าและไม้เศรษฐกิจ	
4	สถานีวิจัยและฝึกนิสิตวนศาสตร์ วังน้ำเขียว	แปลง		14	ไม้ป่า	
	<b>รวม</b>			<b>116.89</b>		

พื้นที่ปลูกป่าสถานีวิจัย  
และฝักนิสิตวนศาสตร์  
สนามชัยเขต คณะวน  
ศาสตร์



# พื้นที่ปลูกป่าสถานีวิจัยและ ฝักนิตวนศาสตร์พังงา คณะวนศาสตร์



พื้นที่ปลูกป่า  
สถานีวิจัยและฝึก  
นิติตวนศาสตร์  
หาดวนกร  
คณะวนศาสตร์



ระบบพิกัด UTM  
WGS 1984 Zone 47N

1:10,000



คำอธิบายสัญลักษณ์

- ขอบเขตพื้นที่สถานีวิจัยและฝึกนิติตวนศาสตร์หาดวนกร
- ภาพถ่ายทางอากาศ จากดาวเทียม QuickBird

817000

817500

818000

818500

819000

# พื้นที่ปลูกป่าสถานีวิจัยและฝึกนิสิตวนศาสตร์ วังน้ำเขียว คณະวนศาสตร์

14 ไร่

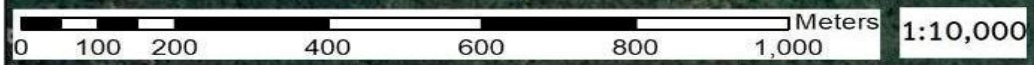


WGS 84 UTM Zone 47N

**สัญลักษณ์**

- ถนน
- ขอบเขตแปลง
- ขอบเขตพื้นที่สถานีวิจัยและฝึกนิสิตวนศาสตร์วังน้ำเขียว

- P01 แปลงยูคาลิปตัสตัดปี 2564 พันธุ์คามาดูเลนซิส จำนวน 40.7 ไร่
- P02 แปลงชำตอปลูกยูคาลิปตัสใหม่ จำนวน 6.4 ไร่
- P03 แปลงยูคาลิปตัสตัดปี 2565 แปลงชำตอปลูกพันธุ์ H4 มีตอพันธุ์คามาดูเลนซิสชั้นผสม ระยะ 3x3 จำนวน 19.6 ไร่
- P04 แปลงยูคาลิปตัสตัดปี 2566 แปลงที่ 1 ตอ 3 พันธุ์คามาดูเลนซิสปลูกพันธุ์ H4 เสริมกลางแถว ระยะ 3x3 จำนวน 28.6 ไร่
- P05 แปลงยูคาลิปตัสตัดปี 2566 แปลงที่ 2 ตอ 3 พันธุ์คามาดูเลนซิสปลูกพันธุ์ H4 เสริมกลางแถว ระยะ 3x3 จำนวน 6.9 ไร่
- P06 แปลงยูคาลิปตัสตัดปี 2567 แปลงที่ 1 ตอ 3 พันธุ์คามาดูเลนซิสปลูกพันธุ์ H4 เสริมกลางแถว ระยะ 3x3 จำนวน 10.5 ไร่
- P07 แปลงยูคาลิปตัสตัดปี 2567 แปลงที่ 2 ตอ 3 พันธุ์คามาดูเลนซิสปลูกพันธุ์ H4 เสริมกลางแถว ระยะ 3x3 จำนวน 2.0 ไร่
- P08 แปลงยูคาลิปตัสตัดปี 2567 แปลงที่ 3 ตอ 3 พันธุ์คามาดูเลนซิสปลูกพันธุ์ H4 เสริมกลางแถว ระยะ 3x3 จำนวน 8.3 ไร่
- P09 แปลงยูคาลิปตัสตัดปี 2568 แปลงที่ 1 ตอ 3 พันธุ์คามาดูเลนซิสปลูกพันธุ์ H4 เสริมกลางแถว ระยะ 3x3 จำนวน 13.6 ไร่
- P10 แปลงยูคาลิปตัสตัดปี 2568 แปลงที่ 2 ตอ 3 พันธุ์คามาดูเลนซิสปลูกพันธุ์ H4 เสริมกลางแถว ระยะ 3x3 จำนวน 8.8 ไร่
- P11 แปลงปลูกทดลองสายพันธุ์ยูคาลิปตัส จำนวน 14.4 ไร่
- P12 แปลงปลูกทดลองกระถางกรณีรังศ์ถูกผสม จำนวน 12.3 ไร่
- P13 พื้นที่ทำวิจัยโนแปลงวิจัยยูคาลิปตัส จำนวน 12.4 ไร่



817000

817500

818000

818500

819000

## คณะเกษตร กำแพงแสน

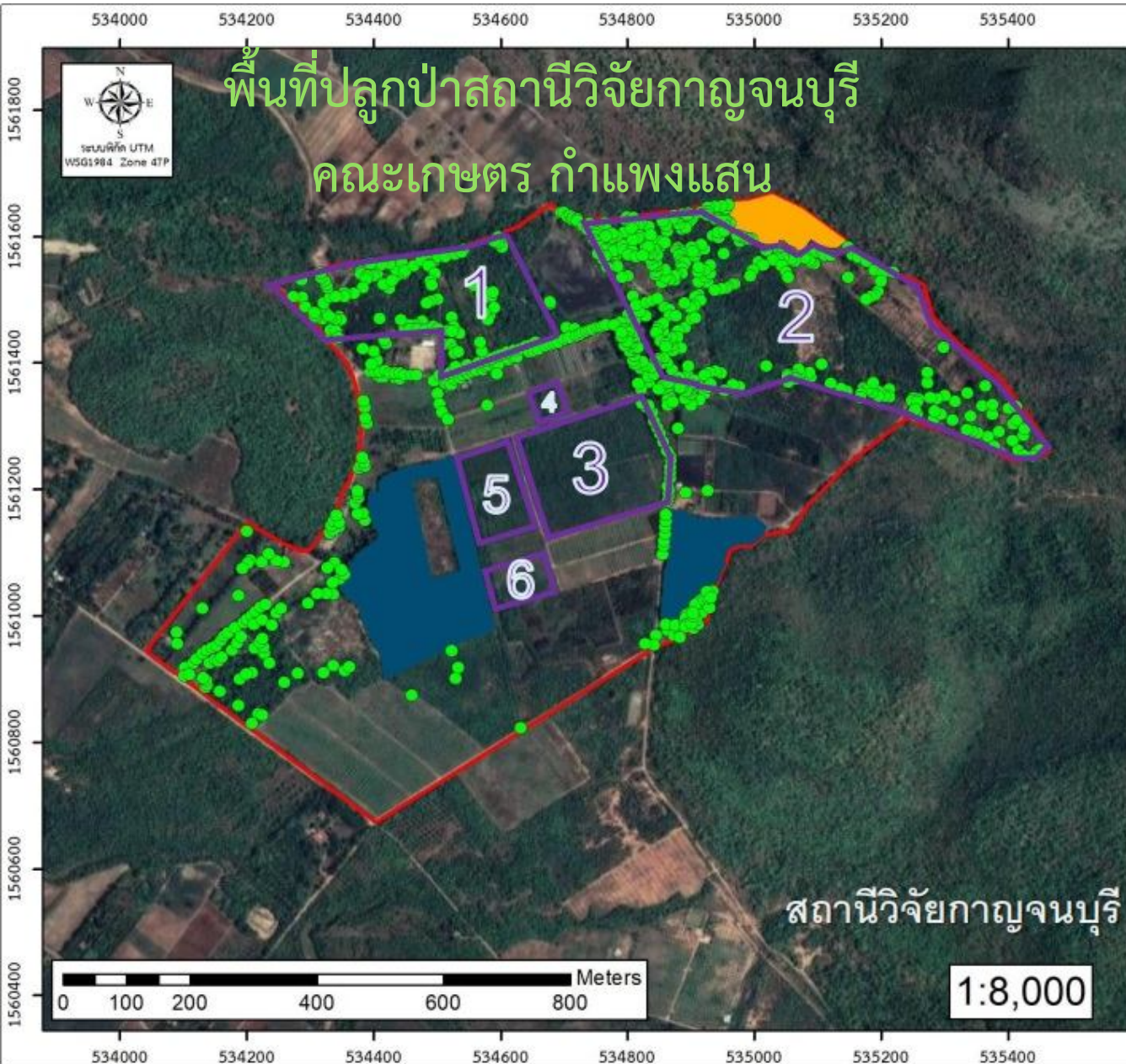
ลำดับ	สถานที่	ลักษณะการปลูก ป่า	จำนวน (ต้น)	ปลูกในพื้นที่ (ไร่)	พันธุ์ไม้	เวลาดำเนินการ
	คณะเกษตร กำแพงแสน					พ.ค – ธค.
1	สถานีวิจัยสิทธิพรกฤดากร	แปลง และแนวถนน	625	3.5	ไม้ป่า	
2	สถานีวิจัยกาญจนบุรี	แปลง		91	ไม้เศรษฐกิจ	
	<b>รวม</b>			<b>94.5</b>		



# พื้นที่ปลูกป่าสถานีวิจัยสิทธิพรกฤดากร คณะเกษตร กำแพงแสน



- ปลูกปี 2567
- ปลูกปี 2568-69



<span style="border: 1px solid purple; display: inline-block; width: 20px; height: 10px;"></span>	พื้นที่ปลูกป่าใหม่
1	= 22.89 ไร่ (36,610.44 m <sup>2</sup> )
2	= 45.77 ไร่ (73,222.73 m <sup>2</sup> )
3	= 13.44 ไร่ (21,493.61 m <sup>2</sup> )
4	= 2.29 ไร่ (3,664.73 m <sup>2</sup> )
5	= 3.33 ไร่ (5,324.20 m <sup>2</sup> )
6	= 3.52 ไร่ (5,628.81 m <sup>2</sup> )
รวม 91.24 ไร่	