



# แผนเผชิญเหตุสึนามิ ปี 2567 จังหวัดตรัง



กองอำนวยการป้องกันและบรรเทาสาธารณภัยจังหวัดตรัง  
สำนักงานป้องกันและบรรเทาสาธารณภัยจังหวัดตรัง  
โทร/โทรสาร 0 7521 4382

## คำนำ

จากสภาพแวดล้อมของโลกที่เปลี่ยนแปลงไป ทำให้สถานการณ์สาธารณสุขภัยหรือภัยพิบัติที่เกิดขึ้นในประเทศไทยมีแนวโน้มการเกิดและความรุนแรงเพิ่มมากขึ้น สร้างความสูญเสียแก่ชีวิตและทรัพย์สินของประชาชนเป็นจำนวนมาก ไม่ว่าจะเป็นภัยพิบัติที่เกิดขึ้นเองตามธรรมชาติ หรือภัยพิบัติที่เกิดจากการกระทำของมนุษย์ ภัยพิบัติจึงเป็นเรื่องใกล้ตัวของทุกคนในสังคม และทุกภาคส่วนจะต้องเข้ามามีส่วนร่วมในการป้องกันและแก้ไขปัญหา

ดังนั้น เพื่อให้ทุกคนมีความพร้อมในการรับมือสถานการณ์ภัย จึงจัดทำแผนเผชิญเหตุสึนามิจังหวัดตรังขึ้น เพื่อใช้เป็นแนวทางในการปฏิบัติงาน อันจะส่งผลให้เกิดประโยชน์สูงสุดแก่พี่น้องประชาชนในพื้นที่อย่างแท้จริงและยั่งยืน และเพื่อให้การช่วยเหลือผู้ประสบภัยสึนามิเป็นไปอย่างรวดเร็ว สามารถลดความสูญเสียต่อชีวิตและทรัพย์สินของประชาชนได้ทันต่อสถานการณ์ ตลอดจนฟื้นฟูผู้ประสบภัยและพื้นที่ประสบภัยให้กลับสู่ภาวะปกติโดยเร็ว



(นายทรงกลด สว่างวงศ์)

ผู้ว่าราชการจังหวัดตรัง

ผู้อำนวยการจังหวัด

# สารบัญ

เรื่อง	หน้า
๑. สถานการณ์	๑
๒. หอเตือนภัยสึนามิ	๒
๓. ข้อมูลพื้นฐานการเกิดสถานการณ์สึนามิในอดีต	๕
๔. ภารกิจ	๖
๕. การปฏิบัติ	
๕.๑ แนวความคิดในการปฏิบัติ	๖
๕.๒ การเตรียมความพร้อม	๘
๕.๓ การจัดการในภาวะฉุกเฉิน	๑๔
๕.๔ การประสานงาน	๑๗
๕.๕ การจัดตั้งศูนย์พักพิง ชั่วคราว	๑๗
๕.๖ การประชาสัมพันธ์ในภาวะฉุกเฉิน	๑๘
๕.๗ การรักษาความปลอดภัย	๑๙
๕.๘ การจัดการศพ	๑๙
๕.๙ การบรรเทาทุกข์	๑๙
๕.๑๐ การฟื้นฟูบูรณะ	๒๐
๕.๑๑ การส่งมอบภารกิจหลังเกิดภัย	๒๑
๕.๑๒ การสนับสนุน	๒๑
๕.๑๓ การรายงานข้อมูล	๒๒
๕.๑๔ การสื่อสารและโทรคมนาคม	๒๓
๖. ภาคผนวก	
ภาคผนวกที่ ๑ แผนที่พื้นที่เสี่ยงประสบภัยคลื่นสึนามิของจังหวัดตรัง	
ภาคผนวกที่ ๒ แผนที่แสดงสถานที่ติดตั้งหอเตือนภัยสึนามิ จังหวัดตรัง	
ภาคผนวกที่ ๓ รายชื่อหมู่บ้านเสี่ยงภัยจากสึนามิในพื้นที่จังหวัดตรัง	
ภาคผนวกที่ ๔ ศูนย์พักพิงชั่วคราว	
ภาคผนวกที่ ๕ สภาพความพร้อมของเครื่องมือ อุปกรณ์ การแจ้งเตือน	
ภาคผนวกที่ ๖ บัญชีหน่วยงานประสานการปฏิบัติในจังหวัด	
ภาคผนวกที่ ๗ การแจกจ่ายแผนการเผชิญเหตุ	

แผนเผชิญเหตุสึนามิ ปี ๒๕๖๗ จังหวัดตรัง

- อ้างอิง: ๑. ยุทธศาสตร์ชาติ ๒๐ ปี (พ.ศ. ๒๕๖๑ – ๒๕๘๐)  
๒. พระราชบัญญัติป้องกันและบรรเทาสาธารณภัย พ.ศ.๒๕๕๐  
๓. แผนการป้องกันและบรรเทาสาธารณภัยแห่งชาติ พ.ศ.๒๕๖๔-๒๕๗๐  
๔. แผนการป้องกันและบรรเทาสาธารณภัยจังหวัดตรัง พ.ศ. ๒๕๖๔-๒๕๗๐

๑. สถานการณ์

๑.๑ สถานการณ์ทั่วไป

๑.๑.๑ อาณาเขตและที่ตั้งตั้งเป็นจังหวัดที่ตั้งอยู่ทางภาคใต้ฝั่งทะเลตะวันตกของประเทศไทย ตั้งอยู่ภาคใต้ฝั่งตะวันตกติดกับทะเลอันดามันแห่งมหาสมุทรอินเดีย มีเนื้อที่ทั้งสิ้น ๔,๙๑๗.๕๑๙ ตารางกิโลเมตร หรือประมาณ ๓,๐๘๘,๓๙๙.๓๗๕ ไร่ มีขนาดพื้นที่ใหญ่เป็นลำดับที่ ๔ ของภาคใต้ และลำดับที่ ๓๓ ของประเทศ อยู่ห่างจากกรุงเทพมหานคร ตามเส้นทางสายเพชรเกษม ๘๒๘ กิโลเมตร มีพื้นที่ฝั่งทะเลตลอดแนวเขตจังหวัดยาว ๑๑๙ กิโลเมตร ประกอบไปด้วยเกาะน้อยใหญ่จำนวน ๕๔ เกาะ โดยมีเกาะที่สำคัญ เช่น เกาะลิบง ซึ่งเป็นเกาะที่มีขนาดใหญ่ที่สุด เกาะมุก เกาะกระดาน เป็นต้น โดยมีอาณาเขตติดต่อจังหวัดต่างๆ ดังนี้

ทิศเหนือ	ติดกับ อำเภอกงหรา จังหวัดนครศรีธรรมราช และ อำเภอลองท่อม จังหวัดกระบี่
ทิศใต้	ติดกับ อำเภอกงหรา จังหวัดสตูล และทะเลอันดามัน มหาสมุทรอินเดีย
ทิศตะวันออก	ติดกับ อำเภอกวนขนุน อำเภอกงหรา อำเภอดงเรือก จังหวัดพัทลุง (มีเทือกเขาบรรทัดกั้นอาณาเขต)
ทิศตะวันตก	ติดกับ อำเภอลองท่อม เกาะลันตา จังหวัดกระบี่และ ทะเลอันดามัน มหาสมุทรอินเดีย



หอเตือนภัยสึนามิในจังหวัดตรัง มี ๒๕ จุด ตั้งอยู่ในพื้นที่เสี่ยงภัยสึนามิ จำนวน ๔ อำเภอ

**อำเภอสิเกา จำนวนหอเตือนภัย ๘ จุด**

๑. บริเวณชายหาดหัวหิน หมู่ที่ ๖ ตำบลบ่อหิน
๒. บริเวณชายหาดราชมงคล หมู่ที่ ๓ ตำบลไม้ฝาด
๓. บริเวณหาดปากเมง หมู่ที่ ๓ ตำบลไม้ฝาด
๔. อุทยานแห่งชาติหาดเจ้าไหม (หน้าเตาเผาขยะ) หมู่ที่ ๕ ตำบลไม้ฝาด
๕. มัสยิดบ้านแหลมไทร หมู่ที่ ๓ ตำบลเขาไม้แก้ว
๖. โรงเรียนบ้านแหลมขาม ตำบลไม้แก้ว
๗. บริเวณศูนย์บริการนักท่องเที่ยวจังหวัดตรัง บ้านปากเมง หมู่ที่ ๔ ตำบลไม้ฝาด
๘. ท่าเทียบเรือหาดปากเมง หมู่ที่ ๔ ตำบลไม้ฝาด

**อำเภอกันตัง จำนวนหอเตือนภัย ๘ จุด**

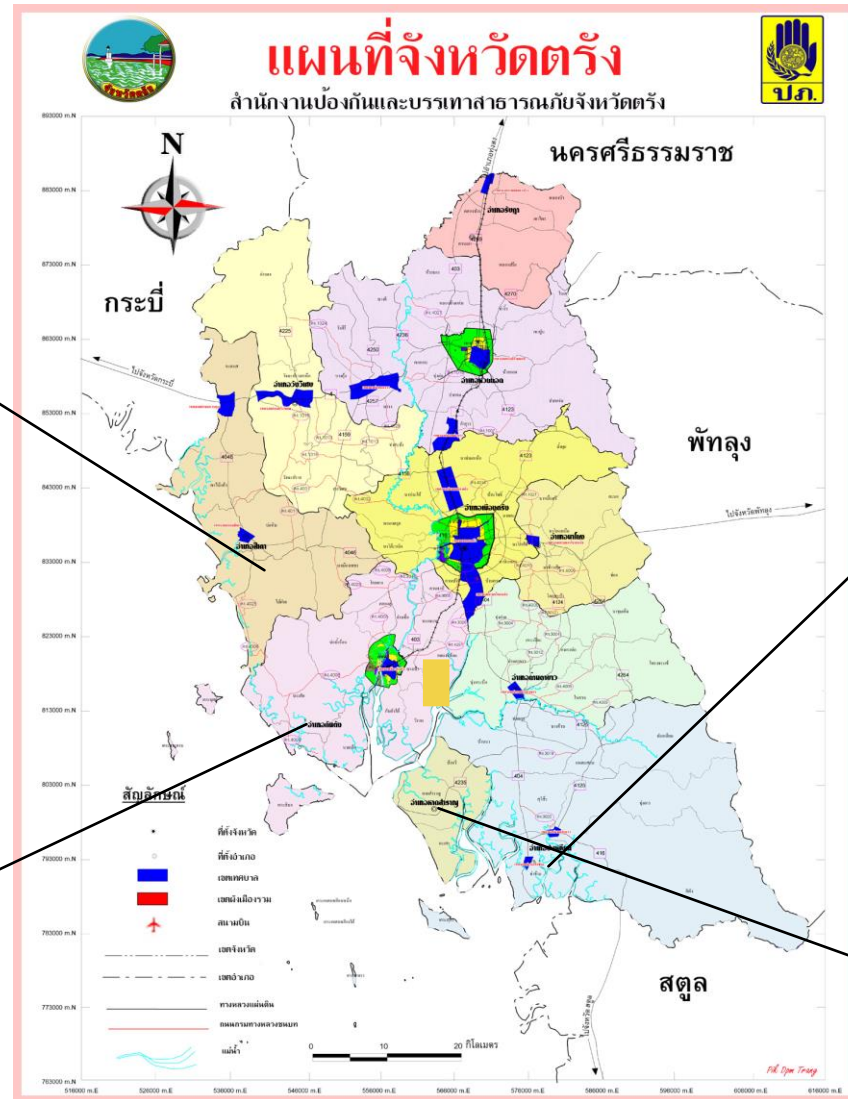
๑. สถานีอนามัยบ้านบาตูปูเต๊ะ หมู่ที่ ๔ ตำบลเกาะลิบง
๒. โรงเรียนบ้านมดตะนอย หมู่ที่ ๓ ตำบลเกาะลิบง
๓. อาคารเอนกประสงค์เกาะลิบง บ้านโคกสะท้อน หมู่ที่ ๑ ตำบลเกาะลิบง
๔. โรงเรียนบ้านหลังเขา หมู่ที่ ๕ ตำบลเกาะลิบง
๕. เกาะกระดาน ตำบลเกาะลิบง
๖. อ่าวพังกา หมู่ที่ ๒ ตำบลเกาะลิบง
๗. เกาะมุกต์ หมู่ที่ ๒ ตำบลเกาะลิบง
๘. ท่าเทียบเรือหาดยาวเจ้าไหม หมู่ที่ ๖ ตำบลเกาะลิบง

**อำเภอปะเหลียน จำนวนหอเตือนภัย ๗ จุด**

๑. แหลมหยงสตาร์ บ้านทุ่งรวงทอง หมู่ที่ ๔ ตำบลท่าข้าม
๒. โรงเรียนบ้านหาดทรายทอง หมู่ที่ ๔ ตำบลเกาะสุกร
๓. ด่านศุลกากร(เก่า) บ้านหยง สตาร์ หมู่ที่ ๒ ตำบลท่าข้าม
๔. เกาะสุกร ตำบลเกาะสุกร
๕. เกาะเกตรา ตำบลเกาะสุกร
๖. เกาะหลาวเหลียงเหนือ ตำบลเกาะสุกร
๗. เกาะหลาวเหลียงใต้ ตำบลเกาะสุกร

**อำเภอหาดสำราญ จำนวนหอเตือนภัย ๒ จุด**

๑. บริเวณชายหาดสำราญ บ้านแหลมปอ
๒. บริเวณชายหาดบ้านทุ่งเปลา



## ๑.๒ ลักษณะภูมิประเทศ

สภาพพื้นที่ส่วนใหญ่โดยทั่วไปจะเป็นเนินสูง ๆ ต่ำ ๆ สลับด้วยภูเขาเล็ก ๆ กระจายอยู่ทั่วไป พื้นที่ราบเรียบมีจำนวนน้อยจึงใช้เป็นแหล่งเพาะปลูกข้าว ทางทิศตะวันออกมีเทือกเขาบรรทัดยาวจากตอนเหนือจรดตอนใต้และเป็นแนวเขตแบ่งจังหวัดตรงกับจังหวัดพัทลุง ลักษณะดินส่วนใหญ่เป็นดินร่วนปนทราย สภาพป่าเป็นป่าดิบชื้นและมีป่าชายเลนสำหรับท้องที่ที่อยู่ติดกับทะเล มีพื้นที่เป็นเกาะ จำนวน ๕๔ เกาะ ตั้งอยู่ในพื้นที่อำเภอกันตัง ๒๔ เกาะ อำเภอปะเหลียน ๒๑ เกาะ อำเภอสิเกา ๖ เกาะ อำเภอหาดสำราญ ๒ เกาะ และอำเภอย่านตาขาว ๑ เกาะ

ความลาดชัน (ทิศทางและระยะทาง) จังหวัดตั้งตั้งอยู่ภาคใต้ฝั่งตะวันตก มีภูมิประเทศประกอบด้วยภูเขาสูง พื้นที่ราบ ลูกเนิน ที่ราบชายฝั่งทะเลและหมู่เกาะ มีทิวเขาบรรทัดทอดตัวยาวตามแนวเกือบเหนือ - ใต้ กั้นเขตแดนระหว่างจังหวัดตรังและจังหวัดพัทลุง ทางด้านทิศตะวันออกมียอดเขาสูงสุด คือ ยอดเขาร้อน มีความสูงจากระดับน้ำทะเลประมาณ ๑,๓๔๘ เมตร แล้วค่อย ๆ ลาดเอียงไปทางด้านทิศตะวันตกเกิดเป็นลักษณะพื้นที่ราบลูกเนินหรือพื้นที่ควน พื้นที่ราบระหว่างควนแต่เดิมใช้ในการทำนา ส่วนพื้นที่ควนใช้ทำสวนยางพารา เกือบทุกพื้นที่จึงใช้ปลูกยางพารา

## ๑.๓ ลักษณะภูมิอากาศ

จังหวัดตรังเป็นจังหวัดที่อยู่ภายใต้อิทธิพลของลมมรสุมที่พัดผ่านประจำเป็นฤดูกาล ๒ ชนิด คือ ฤดูมรสุมตะวันออกเฉียงเหนือหรือฤดูหนาว จะมีลมจากทิศตะวันออกเฉียงเหนือซึ่งเป็นลมเย็นและแห้งจากประเทศจีนพัดปกคลุมประเทศไทย ทำให้ประเทศไทยตอนบนตั้งแต่ภาคกลางขึ้นไปมีอากาศหนาวเย็นและแห้งแล้งทั่วไป แต่ภาคใต้ตั้งแต่จังหวัดประจวบคีรีขันธ์ลงไปกลับมีฝนตกชุก เพราะลมมรสุมนี้พัดผ่านอ่าวไทยจึงพาเอาไอน้ำไปตกเป็นฝนทั่วไปตั้งแต่จังหวัดชุมพรลงไป อากาศจึงไม่หนาวเย็นดังเช่นภาคอื่น ๆ ที่อยู่ทางตอนบนของประเทศ และจังหวัดตรังซึ่งอยู่ทางด้านฝั่งตะวันตกได้รับอิทธิพลของลมนี้จึงมีฝนตกเพียงเล็กน้อย และมีอากาศเย็น ลมมรสุมอีกชนิดหนึ่งคือ ลมมรสุมตะวันตกเฉียงใต้ซึ่งพัดผ่านมหาสมุทรอินเดีย จึงพาเอาไอน้ำและความชุ่มชื้นมาสู่ประเทศไทย แต่เนื่องจากจังหวัดตรังอยู่ทางด้านรับลมจึงได้รับอิทธิพลจากลมนี้อย่างเต็มที่ จึงทำให้มีฝนตกชุกมากเมื่อเทียบกับจังหวัดอื่น ๆ ที่อยู่ทางตอนบนของประเทศ แต่ในภาคเดียวกันจังหวัดตรังมีฝนอยู่ในเกณฑ์แล้งและฤดูฝนเริ่มตั้งแต่กลางเดือนพฤษภาคมถึงกลางเดือนกุมภาพันธ์

ระบบหมุนเวียนของลมในจังหวัดตรังมีความชัดเจนดี โดยในฤดูมรสุมตะวันออกเฉียงเหนือหรือฤดูหนาว ระหว่างเดือนพฤศจิกายนและธันวาคม ลมจะพัดจากทิศตะวันออกเฉียงเหนือ ความเร็วลมเฉลี่ย ๗ - ๑๓ กม./ชม. เดือนมกราคมถึงเมษายนพัดจากทิศตะวันตกก่อนไปทางเหนือเล็กน้อย ความเร็วลมเฉลี่ยประมาณ ๗ - ๑๕ กม./ชม. และในฤดูฝนตั้งแต่เดือนพฤษภาคมถึงตุลาคม ลมจะเปลี่ยนเป็นทิศตะวันตกความเร็วลมเฉลี่ยประมาณ ๖ - ๗ กม./ชม. กำลังลมสูงสุดในแต่ละฤดูมีดังนี้ ฤดูร้อนเคยตรวจลมสูงที่สุดได้ ๙๓ กม./ชม. เป็นลมทิศตะวันออกเฉียงเหนือในเดือนเมษายน ฤดูฝนเคยตรวจลมสูงที่สุดได้ ๙๓ กม./ชม. เป็นลมทิศตะวันตกค่อนไปทางใต้เล็กน้อยในเดือนกรกฎาคม และฤดูหนาวเคยตรวจลมสูงที่สุดได้ ๗๔ กม./ชม. เป็นลมทิศตะวันออกเฉียงเหนือในเดือนธันวาคมและทิศตะวันออกเฉียงเหนือค่อนไปทางเหนือเล็กน้อยในเดือนมกราคม

## ๑.๔ เขตการปกครอง

จังหวัดตรังแบ่งพื้นที่เพื่อการบริหารราชการส่วนภูมิภาคเป็น ๑๐ อำเภอ ๘๗ ตำบล ๗๒๓ หมู่บ้าน โดยมีอำเภอ ดังนี้ อำเภอเมืองตรัง อำเภอกันตัง อำเภอย่านตาขาว อำเภอปะเหลียน อำเภอสิเกา

อำเภอห้วยยอด อำเภอวังวิเศษ อำเภอนาโยง อำเภอรัชฎา และ อำเภอหาดสำราญ มีการแบ่งเขตการบริหารราชการ ๓ ระดับ ดังนี้

๑) ส่วนราชการบริหารส่วนภูมิภาคประจำจังหวัดตรัง จำนวน ๓๕ หน่วยงาน

๒) ส่วนราชการบริหารส่วนกลางที่มีสำนักงานตั้งอยู่ในส่วนภูมิภาคจำนวน ๑๐๕ หน่วยงาน เป็นหน่วยงานสังกัดกระทรวงต่างๆรวม ๙๓ หน่วยงาน และหน่วยงานอิสระ ๑๒ หน่วยงาน

๓) ส่วนราชการบริหารส่วนท้องถิ่น มีรูปแบบการจัดตั้งองค์กรแบ่งเป็น ๓ ประเภท ประกอบด้วย

๓.๑ องค์การบริหารส่วนจังหวัด จำนวน ๑ แห่ง

๓.๒ เทศบาล จำนวน ๒๔ แห่ง

๓.๒.๑ เทศบาลนครตรัง จำนวน ๑ แห่ง

๓.๒.๒ เทศบาลเมือง จำนวน ๑ แห่ง

๓.๒.๓ เทศบาลตำบล จำนวน ๒๒ แห่ง

๓.๓ องค์การบริหารส่วนตำบล จำนวน ๗๕ แห่ง

อำเภอ	พื้นที่ (ตร.กม.)	จำนวนตำบล	จำนวนหมู่บ้าน	เทศบาลนคร/ เทศบาลเมือง/ เทศบาลตำบล	องค์การบริหารส่วนตำบล	ระยะทางจากอำเภอถึงจังหวัด (กม.)
๑. เมืองตรัง	๕๓๓.๘๗๓	๑๕	๑๒๑	๔	๑๒	๐.๑๐
๒. กันตัง	๖๐๙.๖๓๕	๑๔	๘๓	๓	๑๑	๒๓.๘๔
๓. ย่านตาขาว	๔๓๑.๐๕๗	๘	๖๗	๓	๖	๒๑.๖๓
๔. ปะเหลียน	๙๓๗.๑๓๐	๑๐	๘๖	๓	๙	๔๖.๒๐
๕. สীগา	๕๒๓.๙๘๓	๕	๔๐	๓	๔	๓๓.๑๖
๖. ห้วยยอด	๗๔๗.๒๗๔	๑๖	๑๓๓	๕	๑๔	๒๙.๕๑
๗. วังวิเศษ	๔๗๗.๑๒๕	๕	๖๘	๑	๕	๔๘.๘๖
๘. นาโยง	๑๖๕.๐๑๗	๖	๕๓	๑	๖	๑๐.๓๕
๙. รษฎา	๒๓๒.๔๒๕	๕	๕๐	๑	๕	๕๓.๘๘
๑๐.หาดสำราญ	๒๒๔.๐๐	๓	๒๒	-	๓	๔๕.๑๖
<b>รวม</b>	<b>๔,๙๑๗.๕๑๙</b>	<b>๘๗</b>	<b>๗๒๓</b>	<b>๒๔</b>	<b>๗๕</b>	<b>-</b>

ที่มา: กรมการปกครอง

## ๑.๕ ลักษณะทางประชากร

จำนวนประชากรและจำนวนครัวเรือนในพื้นที่จังหวัดตรัง ณ เดือนกรกฎาคม ๒๕๖๗

ลำดับ	อำเภอ	ประชากร			ครัวเรือน
		ชาย	หญิง	รวม	
๑	เมืองตรัง	๗๓,๑๑๙	๘๑,๔๘๗	๑๕๔,๖๐๖	๗๑,๐๖๐
๒	กันตัง	๔๒,๘๐๘	๔๓,๘๒๘	๘๖,๖๓๖	๓๐,๓๐๙
๓	ย่านตาขาว	๓๑,๒๑๕	๓๒,๖๙๑	๖๓,๙๐๖	๒๒,๕๐๕
๔	ปะเหลียน	๓๒,๔๙๐	๓๓,๓๓๗	๖๕,๘๒๗	๒๔,๐๘๔
๕	สิเกา	๑๙,๒๖๙	๑๘,๙๙๗	๓๘,๒๖๖	๑๔,๕๒๕
๖	ห้วยยอด	๔๕,๘๐๙	๔๗,๑๒๒	๙๒,๙๓๑	๓๕,๒๙๔
๗	วังวิเศษ	๒๑,๕๓๑	๒๑,๘๑๔	๔๓,๓๔๕	๑๕,๗๔๙
๘	นาโยง	๒๑,๕๐๔	๒๒,๙๒๒	๔๔,๔๒๖	๑๕,๗๐๙
๙	รัษฎา	๑๔,๓๔๓	๑๔,๗๙๖	๒๙,๑๓๙	๑๑,๕๓๖
๑๐	หาดสำราญ	๘,๔๔๗	๘,๓๕๑	๑๖,๗๙๘	๕,๑๒๕

## ๒. ข้อมูลพื้นฐานการเกิดสถานการณ์สึนามิในอดีต

การเกิดคลื่นสึนามิขนาดใหญ่อันเนื่องมาจากการเกิดแผ่นดินไหวขนาด ๙.๓ ริคเตอร์ บริเวณเกาะสุมาตรา และ ๖ จังหวัดภาคใต้ฝั่งทะเลอันดามัน (ระนอง พังงา ตรัง กระบี่ ตรัง และสตูล) เมื่อวันที่ ๒๖ ธันวาคม ๒๕๔๗ ก่อให้เกิดความเสียหายรุนแรงต่อชีวิต และทรัพย์สินของประชาชน รวมทั้งกระทบต่อเศรษฐกิจของประเทศหลายด้าน สำหรับจังหวัดตรังเหตุการณ์พิบัติภัยคลื่นสึนามิได้รับผลกระทบจากธรณีพิบัติภัยดังกล่าวในพื้นที่ ๕ อำเภอ คือ อำเภอกันตัง อำเภอสิเกา อำเภอปะเหลียน อำเภอย่านตาขาว และอำเภอหาดสำราญ รวม ๒๑ ตำบล ๑๐๒ หมู่บ้าน

**๒.๑ สถิติผู้เสียชีวิต และบาดเจ็บ** ซึ่งจังหวัดตรังมีผู้เสียชีวิต จำนวน ๓ ราย บาดเจ็บ ๙๒ ราย สูญหาย ๑ ราย เป็นชาวต่างชาติ เสียชีวิต ๒ ราย บาดเจ็บ ๒๐ ราย ไม่มีชาวต่างชาติที่สูญหาย

**๒.๒ การฟื้นฟูทางจิตใจ** จำนวนผู้รับบริการและครั้งของการรับบริการช่วยเหลือฟื้นฟูทางจิตใจของจังหวัดตรัง จำนวนผู้รับบริการจำนวน ๖๑๔ ราย บำบัดด้วยยาทางจิต จำนวน ๖ ราย การให้คำปรึกษาแนะนำ จำนวน ๕๙๔ ราย และตรวจสุขภาพ จำนวน ๑๕๖ ราย

**๒.๓ พื้นที่เสี่ยงภัยคลื่นสึนามิ** ได้แก่ พื้นที่ชายฝั่งทะเลอันดามัน และเกาะต่างๆ ในทะเลอันดามันของ ๕ อำเภอ ประกอบด้วย อำเภอกันตัง อำเภอสิเกาอำเภอปะเหลียน อำเภอย่านตาขาว และอำเภอหาดสำราญ รวม ๒๑ ตำบล ๑๐๒ หมู่บ้าน

เพื่อการลดความเสียหายจากคลื่นสึนามิให้เกิดขึ้นน้อยที่สุด และสามารถช่วยเหลือผู้ประสบภัยได้อย่างรวดเร็ว จังหวัดตรัง จึงได้จัดทำแผนเผชิญเหตุสึนามิจังหวัดตรัง พ.ศ. ๒๕๖๗ ขึ้น เพื่อเป็นกรอบแนวทางในการปฏิบัติงานร่วมกันระหว่างหน่วยงานที่เกี่ยวข้องให้มีประสิทธิภาพ



### ๓. ภารกิจ

กองอำนวยการป้องกันและบรรเทาสาธารณภัยจังหวัดตรัง เป็นองค์กรหลักที่รับผิดชอบการป้องกันและบรรเทาสาธารณภัยในเขตพื้นที่จังหวัด รับผิดชอบการอำนวยการ ควบคุม กำกับ ดูแล สั่งการ และดำเนินการต่างๆ ในการป้องกันและบรรเทาสาธารณภัยทุกขั้นตอน ตามศักยภาพของหน่วยงานในเขตจังหวัด และขอความช่วยเหลือจากหน่วยงานข้างเคียง เมื่อประเมินว่าไม่สามารถควบคุมสถานการณ์ได้ ภารกิจของกองอำนวยการป้องกันและบรรเทาสาธารณภัยจังหวัดตรัง ที่ต้องปฏิบัติเมื่อเกิดสถานการณ์ภัยสึนามิ มีดังต่อไปนี้

๓.๑. ป้องกัน ลดความเสี่ยง และบรรเทาผลกระทบต่อชีวิตและทรัพย์สินของประชาชนที่เกิดจากคลื่นสึนามิ ได้อย่างเร่งด่วนและทันต่อสถานการณ์

๓.๒ มอบหมายหน้าที่ความรับผิดชอบในการบูรณาการปฏิบัติงานร่วมกันระหว่างหน่วยงาน ที่เกี่ยวข้อง ได้อย่างมีประสิทธิภาพมากยิ่งขึ้น

๓.๓ ให้การช่วยเหลือผู้ประสบภัยเป็นไปอย่างรวดเร็วและทันต่อสถานการณ์ภัย ตลอดจนฟื้นฟูผู้ประสบภัย และพื้นที่ประสบภัยให้กลับสู่สภาวะปกติโดยเร็ว

### ๔. การปฏิบัติ

#### ๔.๑ แนวความคิดในการปฏิบัติ

๔.๑.๑ การดำเนินการของ กอปก.จ.

##### การจัดตั้งศูนย์บัญชาการเหตุการณ์ระดับจังหวัด

๑) จัดตั้งศูนย์บัญชาการเหตุการณ์ขึ้นเมื่อคาดว่าจะเกิดหรือเกิดภัยโดยมีผู้ว่าราชการจังหวัดตรังเป็นผู้อำนวยการศูนย์บัญชาการ และแก้ไขปัญหายกจากสึนามิจังหวัดตรังขึ้น ณ ห้องศูนย์บัญชาการเหตุการณ์ ณ ห้องศรีตรัง ศาลากลางจังหวัดตรัง ชั้น ๓

๒) กำหนดผู้รับผิดชอบมอบหมายหน้าที่ให้กับหน่วยงานต่างๆ

๓) ระดมสรรพกำลัง เจ้าหน้าที่ เจ้าพนักงาน และอาสาสมัคร และทรัพยากรจากหน่วยงานต่างๆ เช่น ยานพาหนะ เรือท้องแบน เครื่องสูบน้ำ เพื่อเตรียมพร้อมปฏิบัติการรับสถานการณ์คลื่นสึนามิ รวมทั้งประสานอำเภอและองค์กรปกครองส่วนท้องถิ่นแห่งพื้นที่เตรียมสถานที่ปลอดภัยสำหรับการอพยพ เส้นทางอพยพหลักและรอง หน่วยปฏิบัติการฉุกเฉินหรือหน่วยอพยพ

๔) จัดประชุมติดตามสถานการณ์หรือสรุปสถานการณ์ภัยทุกวัน จนกว่าสถานการณ์ภัยจะคลี่คลาย

๔.๑.๒ การดำเนินการของ กอปก.อ./กอปก.อปท. (เทศบาล/อบต.)

๑) กองอำนวยการป้องกันและบรรเทาสาธารณภัยอำเภอ มีนายอำเภอ เป็นผู้อำนวยการอำเภอ รับผิดชอบและปฏิบัติหน้าที่ในการป้องกันและบรรเทาสาธารณภัยในเขตอำเภอของตนและมีหน้าที่ช่วยเหลือผู้ว่าการจังหวัดตามที่ได้รับมอบหมาย

๒) กองอำนวยการป้องกันและบรรเทาสาธารณภัยเทศบาล มีนายกเทศมนตรีเป็นผู้ว่าการท้องถิ่นมีหน้าที่ป้องกันและบรรเทาสาธารณภัยในเขตเทศบาลของตน และมีหน้าที่ช่วยเหลือผู้ว่าการจังหวัดและผู้ว่าการอำเภอตามที่ได้รับมอบหมาย

๓) กองอำนวยการป้องกันและบรรเทาสาธารณภัยองค์การบริหารส่วนตำบล มีนายกองค์การบริหารส่วนตำบลเป็นผู้ว่าการท้องถิ่นมีหน้าที่ป้องกันและบรรเทาสาธารณภัยในเขตองค์การบริหารส่วนตำบลของตน และมีหน้าที่ช่วยเหลือผู้ว่าการจังหวัดและผู้ว่าการอำเภอตามที่ได้รับมอบหมาย

๔.๑.๓ ขั้นตอนการปฏิบัติที่ส่วนราชการ หน่วยงานภาครัฐ ภาคเอกชน และภาคประชาสังคม ในพื้นที่จะต้องปฏิบัติ

ก. การปฏิบัติช่วงระยะเวลา ๒๔ ชั่วโมง นับตั้งแต่เวลาเกิดเหตุเน้นการค้นหาผู้รอดชีวิต การรักษาพยาบาลผู้บาดเจ็บ น้ำดื่ม อาหารปรุงสำเร็จ เสื้อผ้า ให้ปฏิบัติ ดังนี้

๑) กำหนดเขตและกั้นเขตพื้นที่ประสบภัย ห้ามไม่ให้ผู้ไม่มีหน้าที่และความรับผิดชอบ เข้าเขตพื้นที่ประสบภัย

๒) สนธิกำลังเข้าปฏิบัติการช่วยเหลือผู้ประสบภัยโดยเร็ว

๒.๑ สั่งการให้หน่วยกู้ชีพกู้ภัยที่มีศักยภาพเข้าปฏิบัติงานในพื้นที่ประสบภัย

๒.๒ สั่งการให้เครื่องจักร เครื่องมือที่จำเป็น เช่น รถส่องไฟ รถยก รถแทรกเตอร์ รถตัด เครื่องมือตัด รถกู้ภัยขนาดใหญ่ รถปิคอัพ เครื่องสูบน้ำขนาดใหญ่ เรือท้องแบน ฯลฯ เข้าปฏิบัติการในพื้นที่ประสบภัย

๒.๓ อพยพประชาชนและสัตว์เลี้ยง ตามความจำเป็นของสถานการณ์ภัย

๒.๔ กรณีพื้นที่ใดเป็นพื้นที่วิกฤติ ไม่สามารถเข้าพื้นที่โดยทางรถยนต์หรือทางเรือ ได้ให้ประสานขอรับการสนับสนุนเฮลิคอปเตอร์จากหน่วยทหาร หรือตำรวจในพื้นที่ หรือพื้นที่ใกล้เคียงเพื่อช่วยเหลือผู้ประสบภัยอย่างเร่งด่วน

๒.๕ จัดสถานที่อยู่อาศัยชั่วคราวแก่ผู้ประสบภัยที่บ้านเรือนเสียหายอย่างเร่งด่วน พร้อมทั้งลงทะเบียนผู้อพยพ จัดระเบียบสถานที่อพยพ เป็นลำดับแรก

๒.๖ ระดมกำลังแพทย์และพยาบาลจากโรงพยาบาลใกล้เคียงในพื้นที่ประสบภัย

๒.๗ กรณีที่โครงสร้างพื้นฐานได้รับความเสียหายให้เร่งซ่อมแซมเส้นทางคมนาคม หรือจัดทำระบบสำรองเพื่อให้ชุดปฏิบัติการ สามารถใช้งานได้ แล้วแต่กรณี และประปา ไฟฟ้า ระบบสื่อสาร สามารถปฏิบัติงานในพื้นที่ได้

๒.๘ จัดเตรียมเครื่องอุปโภคบริโภคพื้นฐานตลอดจนจัดหา อาหารที่ปรุงสำเร็จ น้ำดื่ม เครื่องยังชีพที่จำเป็น ให้แก่ประชาชน และเจ้าหน้าที่ปฏิบัติงานในพื้นที่ประสบภัยให้เพียงพอและ

ข. การปฏิบัติช่วงระยะเวลา ๔๘ ชั่วโมงต่อมา (การบรรเทาทุกข์ การค้นหาผู้ชีพ) ให้ปฏิบัติ ดังนี้

๑) สำรวจความต้องการของผู้ประสบภัยในเบื้องต้น เพื่อกำหนดมาตรการช่วยเหลืออย่างต่อเนื่องในช่วงระหว่างเกิดภัยและจัดทำบัญชีการช่วยเหลือผู้ประสบภัย

๒) สนับสนุนและส่งกำลังบำรุงด้านเจ้าหน้าที่ผู้ปฏิบัติงาน ด้านการรักษาพยาบาล เช่น โลหิต ยา และเวชภัณฑ์ ที่จำเป็นมายังพื้นที่ประสบภัยและเตรียมสถานพยาบาลสำรองให้เพียงพอ

๓) จัดส่งปัจจัยสี่ที่จำเป็นต่อการดำรงชีวิต เช่น อาหาร น้ำดื่มและเครื่องนุ่งห่ม มายังสถานที่อพยพชั่วคราว

๔.) ตรวจสอบเส้นทางคมนาคมที่รับผิดชอบ ที่ชำรุด เสียหายจากคลื่นสึนามิ พร้อมทั้งติดป้ายเตือนหรือวางแผงปิดกั้นช่องทางการจราจรให้ประชาชนผู้ใช้เส้นทางได้ทราบ จัดเจ้าหน้าที่ตำรวจหรืออาสาสมัคร อำนวยความสะดวกการจราจรในจุดอันตราย

๕) รักษาความสงบเรียบร้อย และจัดการจราจรในพื้นที่ประสบภัยและพื้นที่อพยพ

๕) จัดตั้งศูนย์ข้อมูลผู้ประสบภัยจากสึนามิขึ้น เพื่อรวบรวมข้อมูลและเป็นแหล่งข้อมูล และประสานงานให้ประชาชนสามารถสอบถามข้อมูลผู้บาดเจ็บ และ เสียชีวิต

๖) กรณีมีผู้เสียชีวิตจำนวนมาก การเก็บรักษาศพในระยะแรกจัดเตรียมสถานที่และอุปกรณ์ (วัดและตู้แช่ศพ) พร้อมทั้งให้หน่วยงานที่เกี่ยวข้อง ตรวจสอบชันสูตรเบื้องต้น บันทึกข้อมูลศพ การเก็บรักษาหลักฐาน และเตรียมข้อมูลทั้งหมดเพื่อการตรวจพิสูจน์เอกลักษณ์บุคคล

๗) การจัดหน่วยบริการประกันสังคมเคลื่อนที่และให้บริการทางการแพทย์

๘) ติดตามประเมินสถานการณ์สึนามิอย่างใกล้ชิด ตลอดจนประสานการช่วยเหลือ รับเรื่องราวร้องทุกข์ ประสานรับข้อมูลความเสียหายเบื้องต้น ความต้องการเบื้องต้น

**ค. การปฏิบัติช่วงระยะเวลาตั้งแต่ ๗๒ ชั่วโมง เป็นต้นไป (๒-๓ วัน) เป็นต้นไป** (การให้ความช่วยเหลือด้านการดำรงชีพ ด้านการบริหารศูนย์พักพิงชั่วคราว ด้านการรักษาความสงบเรียบร้อย ฯลฯ) เน้นการค้นหาผู้รอดชีวิต การสืบหาญาติ การรักษาพยาบาล การจัดการศพ การสงเคราะห์เบื้องต้น เงินชดเชย การค้นหาทรัพย์สินและข้อมูลการให้ความช่วยเหลือ โดยให้ปฏิบัติ ดังนี้

๑.) กรณีมีผู้เสียชีวิตจำนวนมาก จัดเตรียมสถานที่และอุปกรณ์เก็บรักษาศพในระยะแรก (วัดและตู้แช่ศพ) พร้อมทั้งให้หน่วยงานที่เกี่ยวข้อง ตรวจสอบชั้นสุตระเบื้องต้น บันทึกข้อมูลศพ การเก็บรักษาหลักฐาน และเตรียมข้อมูลทั้งหมดเพื่อการตรวจพิสูจน์เอกลักษณ์บุคคล

๒.) การจัดหาหน่วยบริการประกันสังคมเคลื่อนที่และให้บริการทางการแพทย์

๓.) ติดตามประเมินสถานการณ์คลื่นสึนามิ หรือความเป็นไปได้ที่จะเกิด after shock อย่างใกล้ชิด ตลอดจนประสานการช่วยเหลือ รับเรื่องราวร้องทุกข์ ประสานรับข้อมูลความเสียหายเบื้องต้น ความต้องการเบื้องต้น

**ง. การปฏิบัติการค้นหาหลังระยะ ๗๒ ชั่วโมงขึ้นไป (หลัง ๓ วันขึ้นไป)** ให้พิจารณาสนับสนุน การปฏิบัติการค้นหาในระยะ ๒๔ ชั่วโมงแรก เป็นลำดับแรกก่อน การปฏิบัติการค้นหาในระยะ ๒ คือ ๒๔ - ๔๘ ชั่วโมง (๑ - ๒ วัน) และการปฏิบัติการค้นหาในระยะ ๔๘ - ๗๒ ชั่วโมง (๒ - ๓ วัน) ตามลำดับ โดยเน้นการช่วยเหลือ ชีวิตคนก่อน ตามด้วยทรัพย์สิน พร้อมทั้งสนับสนุนการปฏิบัติงานให้ครอบคลุมและทั่วถึง ตลอดจนการสืบเปลี่ยน กำลังพล เพื่อให้สามารถปฏิบัติงานได้อย่างต่อเนื่อง

#### ๔.๒ การเตรียมความพร้อม

**๔.๒.๑ การเตรียมความพร้อมกำลังพล** เจ้าหน้าที่ เครื่องจักรกลสาธารณภัย ของหน่วยงาน ทั้งหน่วยงานพลเรือน ทหาร ตำรวจ องค์กรปกครองส่วนท้องถิ่น

##### ๑) กำลังพล

การจัดแบ่งหน้าที่รับผิดชอบกำหนดให้มีการเตรียมพร้อมด้านการป้องกันและบรรเทาภัย จากการขนส่งทางทะเล โดยแบ่งพื้นที่เป็น ๓ โซน และให้มีหน่วยงานหลักรับผิดชอบ ดังนี้

- โซน ๑ ชั้นในสุดคือพื้นที่ทางบก และพื้นที่ห่างจากฝั่งไม่เกิน ๑ ไมล์ทะเล ให้สำนักงานเจ้าท่าภูมิภาคสาขาตรัง ตรัง จ.จังหวัดตรังและองค์กรปกครองส่วนท้องถิ่น เป็นหน่วยงาน รับผิดชอบ

- โซน ๒ ชั้นกลาง ระยะห่างจากฝั่ง ๑-๕ ไมล์ทะเล ให้สถานีตำรวจน้ำ ๒ กองกำกับ การ ๙ กองบังคับการตำรวจ เป็นหน่วยงานรับผิดชอบ

- โซน ๓ ชั้นนอกสุด ระยะห่างจากฝั่ง ๕ ไมล์ทะเล ให้ทัพเรือภาคที่ ๓ เป็นหน่วยงาน รับผิดชอบ

ทั้งนี้ ให้ทุกหน่วยงานเป็นผู้รับผิดชอบพื้นที่ทั้งประสานและสนับสนุนการปฏิบัติงานอย่าง เต็มความสามารถ เพื่อให้เกิดประโยชน์สูงสุดในการป้องกันและบรรเทาสาธารณภัย รวมทั้งแก้ไขปัญหาทาง ทะเล

##### ๒) การปฏิบัติการร่วมกับภาคประชาสังคม และมูลนิธิ

###### ✻ ก่อนเกิดสาธารณภัย

๑. จัดทำบัญชีรายชื่อมูลนิธิในเขตจังหวัดพร้อมสถานที่ตั้ง รายชื่อ ผู้ติดต่อ ประสานงาน หมายเลขโทรศัพท์ และทรัพยากรที่สามารถให้การสนับสนุนได้

๒. ให้มูลนิธิในจังหวัดจัดเจ้าหน้าที่ประสานงานกับสำนักงานป้องกันและ บรรเทาสาธารณภัยจังหวัด ตลอด ๒๔ ชั่วโมง พร้อมอุปกรณ์และกำลังคนที่สามารถปฏิบัติงานกิจได้

## ❁ ขณะเกิดสาธารณภัย

๑. เมื่อเกิดสาธารณภัยขึ้น ถ้ามูลนิธิไปถึงพื้นที่ประสบภัยก่อนเจ้าหน้าที่ผู้รับผิดชอบ ให้กันเขตพื้นที่อันตรายและกันไม่ให้ผู้ที่ไม่เกี่ยวข้องเข้าไปยังพื้นที่อันตราย พร้อมทั้งแจ้งหน่วยงานหรือเจ้าหน้าที่ผู้รับผิดชอบโดยทันที เพื่อดำเนินการควบคุมสถานการณ์สาธารณภัย

๒. กรณีที่ได้รับการประสานจากสำนักงานป้องกันและบรรเทาสาธารณภัยจังหวัดตรัง หรือหน่วยงานที่รับผิดชอบ เช่น ตำรวจ เทศบาล องค์การบริหารส่วนตำบล ให้มูลนิธิจัดชุดเคลื่อนที่เร็วออกไปยังที่เกิดเหตุ และให้รายงานตัวที่ศูนย์บัญชาการเหตุการณ์เพื่อรับมอบหมายภารกิจในการปฏิบัติการ

## ❁ หลังเกิดสาธารณภัย

๑. ช่วยเหลือเจ้าหน้าที่หรือหน่วยงานที่เกี่ยวข้องในการรักษาความปลอดภัยในสถานที่เกิดเหตุ และพื้นที่รองรับการอพยพ

๒. ประสานหน่วยแพทย์และพยาบาล อีกทั้งให้การรักษาพยาบาลเบื้องต้นแก่ผู้ประสบสาธารณภัย พร้อมทั้งลำเลียงผู้ได้รับบาดเจ็บส่งโรงพยาบาล

๓. อพยพช่วยเหลือผู้ประสบสาธารณภัยไปยังที่ปลอดภัย หรือพื้นที่รองรับการอพยพ

### ๔.๒.๒ การแจ้งเตือนภัย

#### ก. ระดับการแจ้งเตือนภัย

ระดับการแจ้งเตือนภัย (๕ ระดับ ตามแผนการป้องกันและบรรเทาสาธารณภัยแห่งชาติ พ.ศ. ๒๕๖๔- ๒๕๗๐) มอบหมายหน่วยงานใดรับผิดชอบทำหน้าที่ในการแจ้งเตือนภัยระดับจังหวัด อำเภอ และองค์กรปกครองส่วนท้องถิ่นระดับการแจ้งเตือนภัย มีความหมายของสีในการเตือนภัย ดังนี้

สีแดง ● หมายถึง สถานการณ์อยู่ในสภาวะอันตรายสูงสุด

- ตรวจสอบการให้ความช่วยเหลือ พร้อมทั้งความต้องการรับการสนับสนุน
- กรณีที่เกินขีดความสามารถในการช่วยเหลือให้รายงานเพื่อขอรับการสนับสนุนจากศูนย์บัญชาการเหตุการณ์ขึ้นเหนือขึ้นไป

สีส้ม ○ หมายถึง สถานการณ์อยู่ในสภาวะเสี่ยงอันตรายสูง

- จัดตั้งศูนย์บัญชาการเหตุการณ์จังหวัด สั่งการ ควบคุมสถานการณ์คลื่นสึนามิ
- เจ้าหน้าที่จัดกำลังดำเนินการควบคุมสถานการณ์ให้อพยพไปยังสถานที่ปลอดภัยและปฏิบัติ

สีเหลือง ○ หมายถึง สถานการณ์อยู่ในสภาวะเสี่ยงอันตราย

- แจ้งข่าวเตือนภัยล่วงหน้าผ่านหน่วยงานไปยังอำเภอ /อปท.
- ประสานการปฏิบัติกับส่วนราชการและ ภาคเอกชนในเขตพื้นที่จังหวัดให้เตรียมพร้อมรับสถานการณ์ภัยจากคลื่นสึนามิ

- จัดเจ้าหน้าที่ออกสำรวจสถานการณ์ ความเสียหาย ความเดือดร้อนของพื้นที่

สีน้ำเงิน ● หมายถึง สถานการณ์อยู่ในสภาวะเฝ้าระวัง

- จัดเจ้าหน้าที่เฝ้าระวังและติดตามสถานการณ์จากศูนย์เตือนภัยพิบัติแห่งชาติ

กรมอุตุฯ

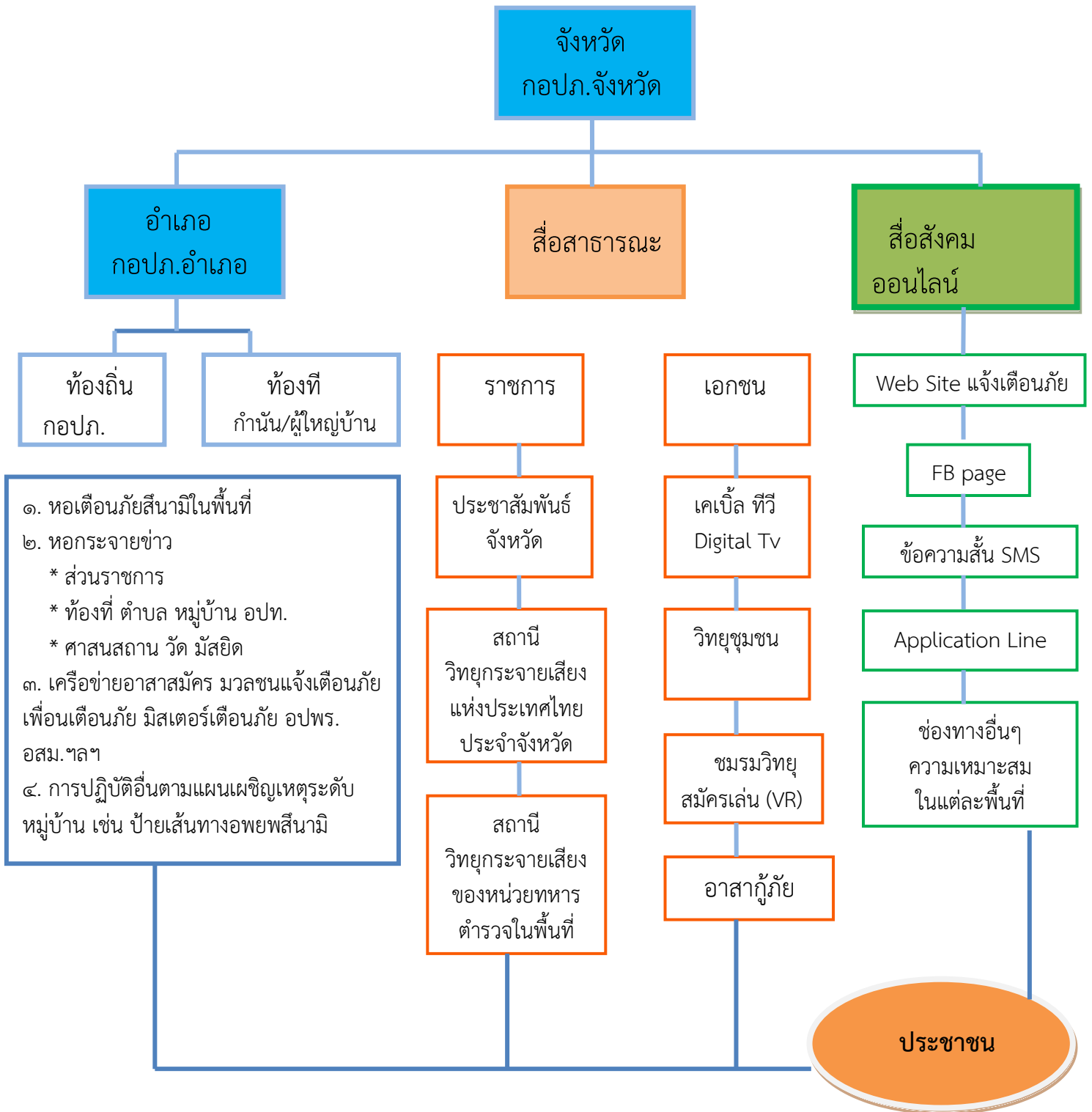
- ตรวจสอบข้อมูลเป็นระยะๆ ประเมินความเสี่ยงภัยจากคลื่นสึนามิ

สีเขียว ● หมายถึง สถานการณ์อยู่ในสภาวะปกติ

- ให้ติดตามข้อมูลข่าวสารเป็นประจำ

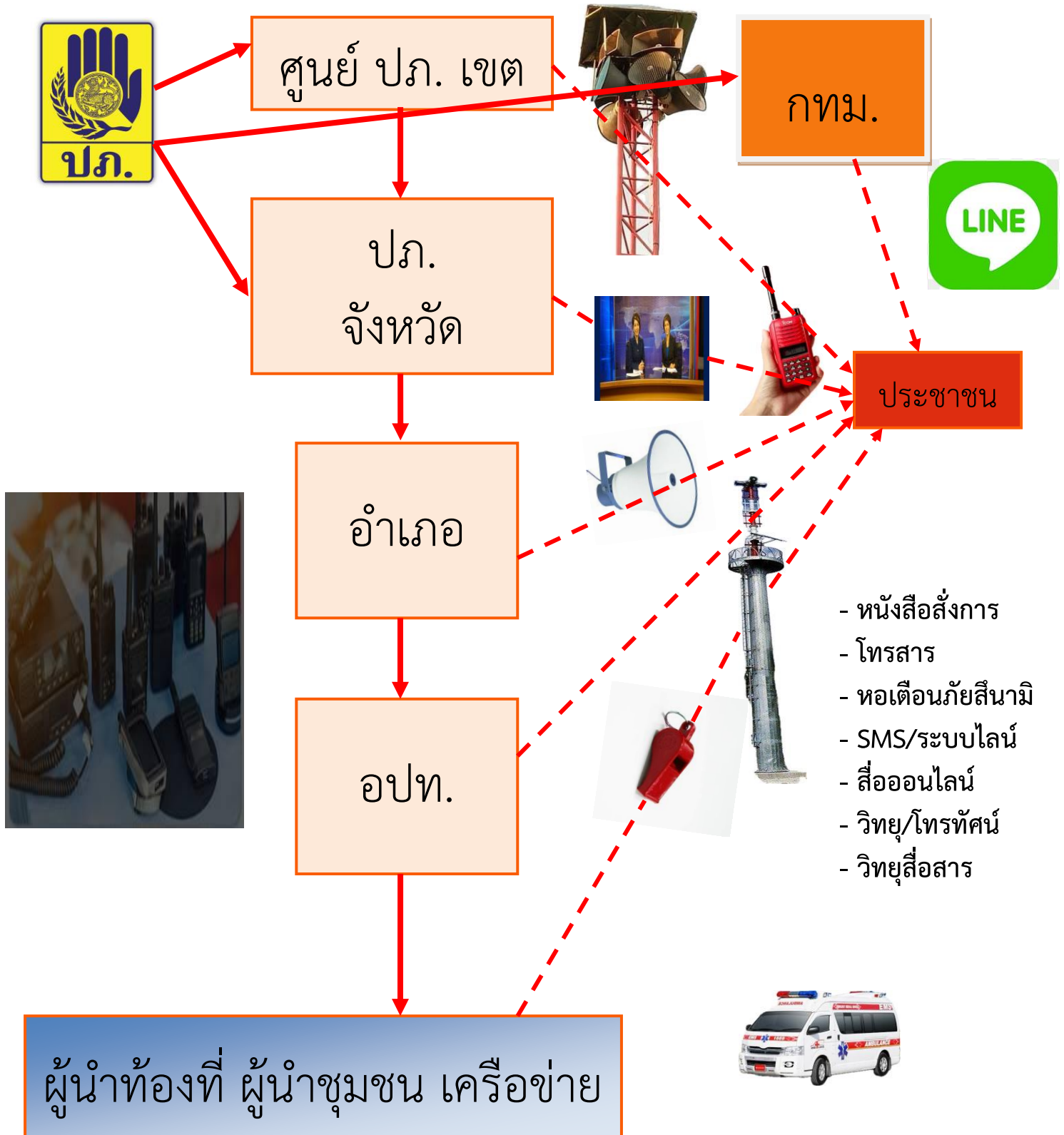
#### ข. กระบวนการแจ้งเตือนภัย

การแจ้งเตือนภัยสู่ประชาชน





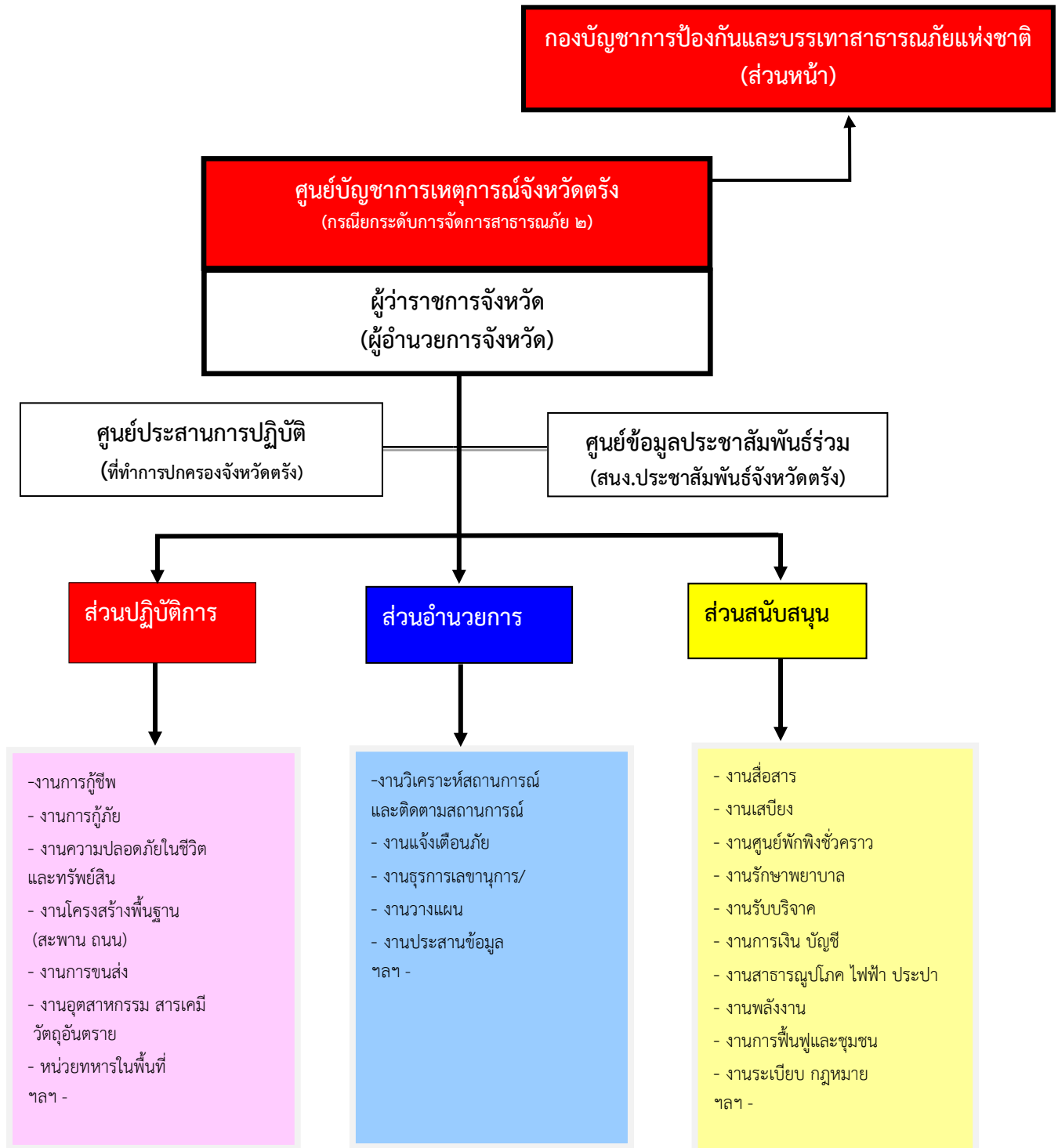
# การสื่อสารและการแจ้งเตือนสู่ประชาชน



กระบวนการแจ้งเตือนภัย	การปฏิบัติ	หน่วยงานที่รับผิดชอบ
๑. การเฝ้าระวังและติดตามสถานการณ์	ติดตามข้อมูลความเคลื่อนไหวของเหตุการณ์ที่อาจส่งผลให้เกิดสาธารณภัย	๑. อุตุวิทยามหาวิทยาลัย ๒. สำนักงานป้องกันและบรรเทาสาธารณภัยจังหวัดตรัง
	เฝ้าระวัง ให้ข้อมูล ข่าวสารแก่ประชาชน	๑. สำนักงานประชาสัมพันธ์จังหวัดตรัง ๒. สำนักงานป้องกันและบรรเทาสาธารณภัยจังหวัดตรัง ๓. องค์กรปกครองส่วนท้องถิ่นทุกแห่ง
	ติดตามสถานการณ์ปฏิบัติงานตลอด ๒๔ ชั่วโมง	๑. สำนักงานป้องกันและบรรเทาสาธารณภัยจังหวัดตรัง ๒. งานป้องกันและบรรเทาสาธารณภัย ๒๔ องค์กรปกครองส่วนท้องถิ่นทั้ง ๒๔ แห่ง ๓. ศูนย์ป้องกันและบรรเทาสาธารณภัย เขต ๑๘ ภูเก็ต ประจำจังหวัดตรัง
	จัดวางระบบสื่อสารให้ทุกภาคส่วนที่เกี่ยวข้อง	บริษัทโทรคมนาคมแห่งชาติ จำกัด (มหาชน)
	วิเคราะห์ประเมินตัดสินใจเพื่อเตรียมรับสถานการณ์	กองอำนวยการป้องกันและบรรเทาสาธารณภัยจังหวัดตรัง
๒. การแจ้งเตือนภัยล่วงหน้า	แจ้งข้อมูลข่าวสาร สิ่งบ่งชี้ว่ามีแนวโน้มจะเกิดสาธารณภัยขึ้นในพื้นที่ที่มีความเสี่ยงภัยไปยังส่วนราชการ และประชาชน วางแนวทาง มาตรการ ขั้นตอนการปฏิบัติร่วมกับหน่วยงานที่มีหน้าที่เฝ้าระวังเพื่อเผยแพร่ประชาสัมพันธ์ แจกจ่ายข้อมูลข่าวสาร	๑. สำนักงานประชาสัมพันธ์จังหวัดตรัง ๒. สำนักงานป้องกันและบรรเทาสาธารณภัยจังหวัดตรัง ๓. องค์กรปกครองส่วนท้องถิ่นทุกแห่ง กองอำนวยการป้องกันและบรรเทาสาธารณภัยจังหวัดตรัง/อำเภอ

กระบวนการแจ้งเตือนภัย	การปฏิบัติ	หน่วยงานที่รับผิดชอบ
<p>๓. การแจ้งเตือนภัย</p>	<p>แจ้งแนวทางปฏิบัติให้กับส่วนราชการ หน่วยงาน กองอำนาจการป้องกันและบรรเทาสาธารณภัย ระดับอำเภอและระดับท้องถิ่น รวมทั้งประชาชนในพื้นที่เสี่ยงภัย ให้เตรียมพร้อมรับมือกับสาธารณภัยที่จะเกิดขึ้น</p> <p>วางแผนทางมาตรการขั้นตอนการปฏิบัติร่วมกับหน่วยงานที่มีหน้าที่เฝ้าระวัง เพื่อส่งการไปยังกองอำนาจการป้องกันและบรรเทาสาธารณภัยอำเภอ/อปท.</p> <p>กำหนดขั้นตอน วิธีปฏิบัติ เพื่อเผยแพร่ประชาสัมพันธ์ แจกจ่าย ข้อมูลข่าวสารแจ้งเตือนภัยให้กับผู้ปกครองท้องที่และประชาชน</p>	<p>- ศูนย์เตือนภัยพิบัติแห่งชาติ - กองอำนาจการป้องกันและบรรเทาสาธารณภัยจังหวัด/อำเภอ/อปท.</p> <p>๑. ที่ทำการปกครองจังหวัดตรัง ๒. ศูนย์อุตุวิทยามหาสมุทรอินเดีย ๓. สำนักงานป้องกันและบรรเทาสาธารณภัยจังหวัดตรัง</p> <p>๑. สำนักงานประชาสัมพันธ์จังหวัดตรัง ๒. สถานีวิทยุกระจายเสียงแห่งประเทศไทยจังหวัดตรัง</p>
<p>๔. การอพยพ</p>	<p>กองอำนาจการป้องกันและบรรเทาสาธารณภัยแต่ละระดับ พิจารณา กำหนดแนวทาง ขั้นตอนการปฏิบัติ สำหรับส่วนราชการ หน่วยงาน องค์กรเอกชนในการรับมือและอพยพในกรณีจำเป็น โดยมีศูนย์ ปภ. เขต ๑๘ ภูเก็ต ประจำจังหวัดตรัง เป็นหน่วยงานสนับสนุนทรัพยากร เครื่องมือ พิเศษ</p>	<p>๑. กองอำนาจการป้องกันและบรรเทาสาธารณภัยจังหวัด ๒. กองอำนาจการป้องกันและบรรเทาสาธารณภัยอำเภอ ๓. กองอำนาจการป้องกันและบรรเทาสาธารณภัย อปท.</p>

๔.๓ การจัดการในภาวะฉุกเฉิน เมื่อเกิดสึนามิให้จัดตั้งศูนย์บัญชาการเหตุการณ์จังหวัด/อำเภอ/องค์กรปกครองส่วนท้องถิ่น



## ขั้นตอนการปฏิบัติและหน่วยงานรับผิดชอบ

๔.๓.๑ **ศูนย์ข้อมูลประชาสัมพันธ์ร่วม** ทำหน้าที่ ประสานข้อมูลเหตุการณ์กับงานต่างๆ เพื่อสื่อสารประชาสัมพันธ์ข้อมูลข่าวสารกับประชาชน สื่อมวลชน รวมทั้งปฏิบัติการทางจิตวิทยามวลชน

**หน่วยงานหลัก** ได้แก่ สำนักงานประชาสัมพันธ์จังหวัดตรัง

๔.๓.๒ **ศูนย์ประสานการปฏิบัติ** ทำหน้าที่ ประสานงานหน่วยงานภาคเอกชนและประชาสังคมด้านกฎหมาย กำลั้งพล

**หน่วยงานหลัก** ได้แก่ ที่ทำการปกครองจังหวัด ในกรณีการจัดการสาธารณสุขภัย ระดับ ๔ ด้านกิจการต่างประเทศให้กระทรวงการต่างประเทศและสำนักงานจังหวัดตรัง (กระทรวงมหาดไทย) เป็นหน่วยงานหลัก

๔.๓.๓ **ส่วนปฏิบัติการ** ทำหน้าที่ด้านการค้นหาและกู้ภัย การบริการทางการแพทย์และสาธารณสุข การคมนาคม การรักษาความสงบเรียบร้อย การประสานทรัพยากรทางทหาร การรักษาชีวิตและทรัพย์สิน รวมทั้งการควบคุมสถานการณ์และการจัดการให้กลับคืนสู่ภาวะปกติ

**หน่วยงานหลัก** ได้แก่ ที่ทำการปกครองจังหวัดตรัง สำนักงานสาธารณสุขจังหวัดตรัง ตำรวจภูธรจังหวัดตรัง สำนักงานขนส่งจังหวัดตรัง องค์กรปกครองส่วนท้องถิ่น

๔.๓.๔ **ส่วนอำนวยความสะดวก** ทำหน้าที่ติดตามสถานการณ์ วิเคราะห์แนวโน้มสถานการณ์ แจ้งเตือนภัย ประสานข้อมูล ความจำเป็น ความต้องการในการสนับสนุนทรัพยากร และดำเนินการจัดการในภาวะฉุกเฉิน

**หน่วยงานหลัก** ได้แก่ สำนักงานป้องกันและบรรเทาสาธารณภัยจังหวัดตรัง สำนักงานจังหวัดตรัง สำนักงานส่งเสริมการปกครองท้องถิ่นจังหวัดตรัง โครงการชลประทานตรัง ศูนย์อุตุนิยมวิทยาภาคใต้ฝั่งตะวันตก และองค์การบริหารส่วนจังหวัดตรัง

๔.๓.๕ **ส่วนสนับสนุน** ทำหน้าที่ ดังนี้

๑) ตอบสนองการร้องขอในทุกๆ ด้านที่จำเป็น เพื่อให้การจัดการในภาวะฉุกเฉินดำเนินไปอย่างมีประสิทธิภาพ ได้แก่ การสื่อสารคมนาคม เทคโนโลยีสารสนเทศ การพลังงาน การเกษตร ทรัพยากรธรรมชาติ สิ่งแวดล้อมและวัฒนธรรม การสาธารณสุข โภค การโยธาธิการและซ่อมบำรุง การฟื้นฟูเศรษฐกิจ สังคมและชุมชน

**หน่วยงานหลัก** ได้แก่ สำนักงานจังหวัดตรัง สถานีวิทยุกระจายเสียงแห่งประเทศไทยจังหวัดตรัง สำนักงานพลังงานจังหวัดตรัง สำนักงานเขตพื้นที่การศึกษา สำนักงานวัฒนธรรมจังหวัดตรัง สำนักงานพาณิชย์จังหวัดตรัง สำนักงานอุตสาหกรรมจังหวัดตรัง หอการค้าจังหวัดตรัง สภาอุตสาหกรรมจังหวัดตรัง เป็นต้น

๒) ตอบสนองการร้องขอในด้านงบประมาณ การเงิน การคลัง และการรับบริจาค ให้สำนักงานคลังจังหวัดตรังเป็นหน่วยที่รับผิดชอบภารกิจด้านงบประมาณ การเงิน การคลัง และสำนักงานจังหวัดตรังร่วมกับเหล่ากาชาดจังหวัดตรัง รับผิดชอบภารกิจด้านการรับบริจาค



## ขั้นตอนปฏิบัติการในภาวะฉุกเฉิน ให้ปฏิบัติ ดังนี้

๑. เมื่อเกิดสาธารณภัยขนาดเล็ก (ความรุนแรงระดับ ๑) ซึ่งอาจมีผลกระทบเป็นวงกว้าง ครอบคลุมพื้นที่หลายตำบล ผู้อำนวยการท้องถิ่น ผู้อำนวยการอำเภอ เข้าควบคุมสถานการณ์ ตามลำดับ

๒. กรณีเกิดสาธารณภัยขนาดกลาง (ความรุนแรงระดับ ๒) ผู้อำนวยการจังหวัด เข้าควบคุมสถานการณ์

๒.๑ เมื่อเกิดคลื่นสึนามิ มีความรุนแรงของสาธารณภัยขนาดกลาง (ความรุนแรงระดับ ๒) ขยายเป็นบริเวณกว้างครอบคลุมพื้นที่หลายตำบลหรืออำเภอ ซึ่งองค์กรปกครองส่วนท้องถิ่น และอำเภอ ได้วิเคราะห์ และประเมินศักยภาพในการป้องกันและแก้ไขปัญหาภัยจากคลื่นสึนามิ จากทรัพยากรในแต่ละด้านที่มีอยู่ในพื้นที่ จนผ่านพ้นสถานการณ์ภัยพิบัติแล้ว เกินขีดความสามารถของผู้อำนวยการท้องถิ่น ผู้อำนวยการอำเภอ ที่จะควบคุมสถานการณ์ได้โดยลำพัง หรือโดยเร็ว ให้ผู้อำนวยการอำเภอ ขอรับการสนับสนุนจากผู้อำนวยการจังหวัด เพื่อพิจารณาเข้าควบคุมสถานการณ์

๒.๒ กรณีผู้อำนวยการจังหวัดเข้าควบคุมสถานการณ์ ให้โอนการบังคับบัญชาจากผู้อำนวยการท้องถิ่น ผู้อำนวยการอำเภอ ไปขึ้นกับผู้อำนวยการจังหวัด

๒.๓ เมื่อผู้อำนวยการจังหวัดเข้าควบคุมสถานการณ์ ให้จังหวัดสนับสนุนการปฏิบัติ ในการเผชิญเหตุสาธารณภัยแต่ละด้านอย่างเร่งด่วน พร้อมทั้งสั่งการให้ทุกหน่วยปฏิบัติ ดังนี้

๒.๓.๑ ให้ศูนย์บัญชาการเหตุการณ์ภัยสึนามิจังหวัดตั้งจัดตั้งขึ้น เป็นศูนย์บัญชาการสั่งการ ควบคุมสถานการณ์คลื่นสึนามิตามแนวทางการปฏิบัติ ที่กำหนดไว้ในแผนการป้องกันและบรรเทาสาธารณภัยจังหวัดตั้ง

๒.๓.๒ หน่วยงานหลักประจำฝ่ายต่างๆ เช่น ฝ่ายป้องกันและปฏิบัติการ ฝ่ายแจ้งเตือนภัย เป็นต้น รายงานผลการปฏิบัติงานในความรับผิดชอบให้ฝ่ายอำนวยการทราบและให้ฝ่ายอำนวยการสรุปและรวบรวมข้อมูลสถานการณ์ เพื่อใช้เป็นฐานข้อมูลประกอบการตัดสินใจในการสั่งการต่อไป

๒.๓.๓ ตรวจสอบวิเคราะห์ข้อมูลสถานการณ์และการให้ความช่วยเหลือ พร้อมทั้งความต้องการรับการสนับสนุน (ถ้ามี) และรายงานให้กองอำนวยการป้องกันและบรรเทาสาธารณภัยแห่งชาติทราบทุกวันจนกว่าสถานการณ์ภัยจะยุติ

๓. กรณีสาธารณภัยขนาดใหญ่หรือสาธารณภัยที่จำเป็นต้องอาศัยผู้เชี่ยวชาญหรืออุปกรณ์พิเศษ (ความรุนแรงระดับ ๓) เกินขีดความสามารถของผู้อำนวยการจังหวัดที่จะควบคุมสถานการณ์

๓.๑ เมื่อเกิดคลื่นสึนามิที่มีผลกระทบรุนแรงกว้างขวางหรือสาธารณภัยที่จำเป็นต้องอาศัยผู้เชี่ยวชาญหรืออุปกรณ์พิเศษ (ความรุนแรงระดับ ๓) ซึ่งอาจขยายเป็นบริเวณกว้างครอบคลุมพื้นที่หลายอำเภอหรือหลายจังหวัด จังหวัดวิเคราะห์และประเมินศักยภาพในการป้องกันและแก้ไขปัญหาภัยจากคลื่นสึนามิ จากทรัพยากรในแต่ละด้านที่มีอยู่แล้วพบว่าเกินขีดความสามารถของผู้อำนวยการจังหวัดที่จะควบคุมสถานการณ์ได้โดยลำพัง หรือโดยเร็ว ให้ผู้อำนวยการจังหวัด (ผู้ว่าราชการจังหวัด) ร้องขอรับการสนับสนุนการปฏิบัติการจากผู้อำนวยการกลาง (อธิบดีกรมป้องกันและบรรเทาสาธารณภัย) เพื่อพิจารณาเข้าควบคุมสถานการณ์โดยเร็ว

๓.๒ กรณีผู้อำนวยการกลาง รองผู้บัญชาการป้องกันและบรรเทาสาธารณภัยแห่งชาติ ผู้บัญชาการป้องกันและบรรเทาสาธารณภัยแห่งชาติ เข้าควบคุมสถานการณ์ ให้โอนการบังคับบัญชาจากผู้อำนวยการจังหวัดไปขึ้นกับผู้อำนวยการกลาง รองผู้บัญชาการป้องกันและบรรเทาสาธารณภัยแห่งชาติหรือผู้บัญชาการป้องกันและบรรเทาสาธารณภัยแห่งชาติ แล้วแต่กรณี

#### ๔.๔ การประสานงาน

๔.๔.๑ ในภาวะปกติ สำนักงานป้องกันและบรรเทาสาธารณภัยจังหวัดเป็นหน่วยงานหลักในการประสานงานกับองค์การสาธารณสุขในพื้นที่

๔.๔.๒ ในภาวะฉุกเฉิน เมื่อเกิดเหตุสาธารณภัยขึ้น หรือมีการประกาศเขตภัยพิบัติในพื้นที่ที่ประสบสาธารณภัยให้อาสาสมัคร มูลนิธิ ต้องรายงานตัวต่อผู้บัญชาการเหตุการณ์ หรือศูนย์บัญชาการเหตุการณ์จังหวัด อำเภอ หรือการปฏิบัติการฉุกเฉินองค์กรปกครองส่วนท้องถิ่นแห่งพื้นที่ที่จัดตั้งขึ้นแล้วแต่กรณี เพื่อประสานการปฏิบัติ

๔.๕ การจัดตั้งศูนย์พักพิงชั่วคราว หากเกิดสถานการณ์รุนแรงให้อพยพผู้ประสบภัยไปยังศูนย์พักพิงชั่วคราว โดยมอบหมายให้สำนักงานพัฒนาสังคมและความมั่นคงของมนุษย์จังหวัดตรัง เป็นหน่วยรับผิดชอบ

๔.๕.๑ จัดทำเส้นทางการอพยพ

๔.๕.๒ ศูนย์พักพิงชั่วคราว

๔.๕.๓ หน่วยงานปฏิบัติการร่วมประจำศูนย์พักพิงผู้อพยพชั่วคราวจังหวัดตรัง

ส่วนต่างๆ	หน่วยงานปฏิบัติการ	ผู้รับผิดชอบ
๑. ด้านประสานผู้ประสบภัย	<ul style="list-style-type: none"><li>- สำนักงานพัฒนาสังคมและความมั่นคงของมนุษย์จังหวัดตรัง</li><li>- สำนักงานส่งเสริมการปกครองท้องถิ่นจังหวัดตรัง</li><li>- ที่ทำการปกครองจังหวัดตรัง</li><li>- องค์กรปกครองส่วนท้องถิ่น</li></ul>	สำนักงานป้องกันและบรรเทาสาธารณภัยจังหวัดตรัง
๒. ด้านแพทย์ฉุกเฉิน	<ul style="list-style-type: none"><li>- องค์กรบริหารส่วนจังหวัดตรัง</li><li>- มูลนิธิกุศลสถานตรัง มูลนิธิสว่างภักดีธรรมสถาน และหน่วยงานกุ๊ซิกู๊ยกั๊ยที่เกี่ยวข้อง</li></ul>	สำนักงานสาธารณสุขจังหวัดตรัง
๓. ด้านบรรเทาทุกข์	<ul style="list-style-type: none"><li>- สำนักงานจังหวัดตรัง</li><li>- สำนักงานคลังจังหวัดตรัง</li><li>- สำนักงานพัฒนาชุมชนจังหวัดตรัง</li></ul>	เหล่ากาชาดจังหวัดตรัง
๔. ด้านอำนวยความสะดวกและสื่อสาร	<ul style="list-style-type: none"><li>- สำนักงานป้องกันและบรรเทาสาธารณภัยจังหวัดตรัง</li><li>- ที่ทำการปกครองจังหวัดตรัง</li><li>- สำนักงานส่งเสริมการปกครองท้องถิ่นจังหวัดตรัง</li><li>- สำนักงานประชาสัมพันธ์จังหวัดตรัง</li><li>- อำเภอที่เกี่ยวข้อง/นายอำเภอทุกอำเภอ</li><li>- บริษัทโทรคมนาคมแห่งชาติ จำกัด (มหาชน)</li></ul>	สำนักงานจังหวัดตรัง

ส่วนต่างๆ	หน่วยงานปฏิบัติการ	ผู้รับผิดชอบ
๕. ด้านประกอบเลี้ยง	- สำนักงานจังหวัดตรัง - สำนักงานเกษตรและสหกรณ์จังหวัดตรัง - สำนักงานปศุสัตว์ - เหล่ากาชาดจังหวัดตรัง	สำนักงานป้องกันและบรรเทา สาธารณภัยจังหวัดตรัง
๖. ด้านสงเคราะห์อาชีพ	- สำนักงานแรงงานจังหวัดตรัง - สำนักงานส่งเสริมการปกครองท้องถิ่น จังหวัดตรัง - สำนักงานประกันสังคมจังหวัดตรัง	สำนักงานพัฒนาสังคมและความ มั่นคงของมนุษย์จังหวัดตรัง
๗. ด้านรักษาพยาบาล สุขอนามัย และสันตนาการ	- สำนักงานจังหวัดตรัง - สำนักงานพัฒนาสังคมและความมั่นคง ของมนุษย์จังหวัดตรัง - องค์การบริหารส่วนจังหวัดตรัง	สำนักงานสาธารณสุขจังหวัดตรัง
๘. ด้านพัสดุ ครุภัณฑ์ และ สถานที่	- สำนักงานโยธาธิการและผังเมืองจังหวัด ตรัง - ที่ทำการปกครองจังหวัดตรัง - สำนักงานจังหวัดตรัง ฯลฯ	องค์การบริหารส่วนจังหวัดตรัง
๙. ด้านความปลอดภัยและ ขนส่ง	- ที่ทำการปกครองจังหวัดตรัง - ผู้กำกับการสถานีตำรวจภูธร ทุกสถานี - ปลัดอำเภอหัวหน้าฝ่ายความมั่นคง ทุก อำเภอ - สำนักงานขนส่งจังหวัดตรัง - ศูนย์ป้องกันและบรรเทาสาธารณภัย เขต ๑๘ ภูเก็ต ประจำจังหวัดตรัง - ประธานคณะกรรมการประสานงานศูนย์ อพพร.จังหวัดตรัง ฯลฯ	ตำรวจภูธรจังหวัดตรัง

ทั้งนี้ การดูแลรักษาสถานที่สำคัญที่ตั้งอยู่ในพื้นที่ได้รับผลกระทบจากสึนามิให้ความสำคัญกับสถานที่สำคัญ เช่น โรงพยาบาล สิ่งสาธารณูปโภค (ไฟฟ้า ประปา) สถานที่ราชการ เป็นลำดับแรก

**๔.๖ การประชาสัมพันธ์ในภาวะฉุกเฉิน** ให้ประชาชนทราบการดำเนินการของจังหวัดอย่างต่อเนื่อง เพื่อป้องกันความตื่นตระหนก หรือข่าวสารในทางลบ

#### ๔.๖.๑ การประชาสัมพันธ์ในสภาวะฉุกเฉิน

กระจายข้อมูลข่าวสารที่เกิดหรือคาดว่าจะเกิดสาธารณภัยขึ้นให้ส่วนราชการและประชาชน ได้รับรู้และเข้าใจสถานการณ์โดยผ่านสื่อต่างๆ ให้ หน่วยงานทุกภาคส่วน สื่อมวลชน เพื่อให้ประชาชนรับทราบ เข้าใจในสถานการณ์ที่ถูกต้องและลดความตื่นตระหนกทั้งนี้จัดให้มีศูนย์ข้อมูล ประชาสัมพันธ์ร่วม (Joint Information Center : JIC) ในภาวะฉุกเฉินและเป็นปัจจุบันเพื่อให้ผู้ที่มีหน้าที่รับผิดชอบหรือผู้ที่ ต้องการทราบข้อมูลข่าวสาร ใช้เป็นจุดปฏิบัติงาน ในการติดตามและเผยแพร่ข้อมูลข่าวสารแนวโน้มความ เปลี่ยนแปลงของสถานการณ์และการตรวจสอบยืนยันความถูกต้องของข้อมูลโดย สำนักงานประชาสัมพันธ์ จังหวัดตรัง เป็นหน่วยงานหลัก

#### ๔.๖.๒ การจัดการข้อมูลข่าวสาร

เป็นการดำเนินการจัดการข้อมูลข่าวสารให้เสนอข้อมูลเป็นไปตามข้อเท็จจริงเพื่อลดความสับสน ลดความตื่นตระหนกของประชาชน โดย ให้มีหน่วยงานคัดกรองข้อมูลข่าวสารก่อนไปเผยแพร่ให้ประชาชนรับทราบ นำเสนอในทิศทางเดียวกันข้อมูลที่ส่งออกไปยังประชาชนในพื้นที่เป้าหมายควรเป็นข้อมูลที่ถูกต้องซึ่งได้แก่คำเตือนวิธีการ ทั้งนี้เพื่อให้ประชาชนมีความเข้าใจและป้องกันตนเองจากความเสี่ยงนั้น และจัดเตรียมประเด็นข้อมูลข่าวสารสำหรับการแถลงข่าวกำหนดบุคคลสำหรับให้ข่าว

๔.๗ การรักษาความปลอดภัย ให้จัดเจ้าหน้าที่ตำรวจ อาสาสมัครติดกัน รับผิดชอบในการรักษาความสงบเรียบร้อย อาชญากรรม และความมั่นคง

#### ๔.๘ การจัดการศพ

๔.๘.๑ จัดหาสถานที่เก็บรักษาศพและพื้นที่ในการพิสูจน์เอกลักษณ์บุคคลผู้เสียชีวิต หน่วยงานหลักได้แก่ จังหวัด อําเภอ องค์การปกครองส่วนท้องถิ่น กองพิสูจน์หลักฐาน กองบังคับการตำรวจภูธรจังหวัดตรัง และสำนักงานสาธารณสุขจังหวัดตรัง

##### ๔.๘.๒ การพิสูจน์อัตลักษณ์

● ในกรณีทั่วไป การพิสูจน์เอกลักษณ์บุคคลให้เป็นไปตามประมวลกฎหมายวิธีพิจารณาความอาญา และกฎหมาย หรือระเบียบตามอำนาจหน้าที่ของหน่วยงานนั้น

● ในกรณีเกิดสาธารณภัยขนาดใหญ่หรือสาธารณภัยร้ายแรงอย่างยิ่งการพิสูจน์เอกลักษณ์บุคคลให้เป็นไปตามบันทึกข้อตกลงระหว่างหน่วยงานที่เกี่ยวข้อง โดยปฏิบัติดังนี้

๑) จัดตั้งคณะกรรมการพิสูจน์เอกลักษณ์บุคคล และการบริหารจัดการเกี่ยวกับผู้เสียชีวิต กำหนดองค์ประกอบ และอำนาจหน้าที่ของคณะกรรมการ

๒) ระดมความร่วมมือแบบบูรณาการการปฏิบัติงานของหน่วยงานที่เกี่ยวข้องทั้งภาครัฐและเอกชน องค์การประชาชน ตลอดจนอาสาสมัครต่างๆ

๓) กำหนดภารกิจของหน่วยงานที่รับผิดชอบ โดยแบ่งแยกหน้าที่รับผิดชอบและทำการตกลงกันไว้ให้ชัดเจน

๔) เตรียมการและตรวจความพร้อมอัตรากำลัง งบประมาณ และเครื่องมือเครื่องใช้ รวมทั้งอุปกรณ์ห้องปฏิบัติการทางวิทยาศาสตร์จากหน่วยงานที่เกี่ยวข้อง

๕) สํารวจและขึ้นทะเบียนผู้เสียชีวิต และแหล่งอุปกรณ์ เครื่องมือเครื่องใช้เฉพาะด้าน เพื่อนํามาสนับสนุนภารกิจที่เกิดขึ้นได้ทันที

การพิสูจน์เอกลักษณ์บุคคลและการส่งกลับ ให้เป็นไปตามข้อตกลงความร่วมมือการปฏิบัติงานพิสูจน์เอกลักษณ์บุคคลและการส่งกลับในกรณีภัยพิบัติร้ายแรง ระหว่างกรมป้องกันและบรรเทาสาธารณภัยกับสำนักงานตำรวจแห่งชาติ

๔.๘.๓ การเคลื่อนย้ายศพ ให้องค์การปกครองส่วนท้องถิ่นร่วมกับอําเภอ และจังหวัด ควบคุมการเคลื่อนย้ายศพผู้เสียชีวิต โดยการสนับสนุนของสำนักงานจังหวัดตรัง แขวงทางหลวงตรัง แขวงทางหลวงชนบท สาธารณสุขจังหวัด ตำรวจภูธรจังหวัดตรัง และหน่วยงานอื่นตามความจำเป็น

#### ๔.๙ การบรรเทาทุกข์ มีการปฏิบัติในการบรรเทาทุกข์ ดังนี้

##### ๔.๙.๑ การช่วยเหลือและสงเคราะห์ผู้ประสบภัย

๑) ให้อําเภอ และท้องถิ่น สํารวจ ตรวจสอบข้อมูลผู้ประสบภัยและความเสียหายเพื่อให้ความช่วยเหลือต่างๆ ตรงกับข้อเท็จจริง ตลอดจนส่งผู้ประสบภัยกลับภูมิลำเนา

๒) ให้อําเภอ และท้องถิ่น ให้จัดทำบัญชีรายชื่อผู้ประสบภัยและทรัพย์สินที่เสียหายไว้เป็นหลักฐาน พร้อมทั้งออกหนังสือรับรองให้ผู้ประสบภัยไว้เป็นหลักฐานในการรับการสงเคราะห์และฟื้นฟู

- ๓) การรักษาพยาบาลผู้ประสบภัยให้กลับมาดำรงชีวิตได้ตามปกติ ตลอดจนป้องกัน ไข้ระวัง และควบคุมโรคระบาดทั้งคนและสัตว์
- ๔) จัดการที่อยู่อาศัยแบบถาวร และชั่วคราว และประสานความช่วยเหลือจากหน่วยช่วยเหลือ ต่างๆ เพื่อให้การช่วยเหลือผู้ประสบภัยได้อย่างทั่วถึง
- ๕) จ่ายค่าชดเชยและเงินช่วยเหลือผู้ประสบภัย
- ๖) รายงานข่าวและประชาสัมพันธ์ให้ข่าวสารต่อสาธารณะ

**หน่วยงานหลัก** ได้แก่ สำนักงานพัฒนาสังคมและความมั่นคงของมนุษย์จังหวัดตรัง สำนักงานป้องกันและบรรเทาสาธารณภัยจังหวัดตรัง สำนักงานสาธารณสุขจังหวัดตรัง สำนักงานโยธาธิการ และผังเมืองจังหวัดตรัง สำนักงานประชาสัมพันธ์จังหวัดตรัง

**หน่วยงานสนับสนุน** ได้แก่ ตำรวจภูธรจังหวัดตรัง กองอำนวยการรักษาความมั่นคงภายใน กองพันทหารราบที่ ๔ กรมทหารราบที่ ๑๕ สำนักงานประกันสังคมจังหวัดตรัง สำนักงานสวัสดิการ และคุ้มครองแรงงานจังหวัดตรัง สำนักงานจัดหางานจังหวัดตรัง สำนักงานแรงงานจังหวัดตรัง อำเภอ และองค์กรปกครองส่วนท้องถิ่น

#### ๔.๙.๒ การประเมินความเสียหายและความต้องการ (Damage and Need Assessment:DANA)

ให้กองอำนวยการป้องกันและบรรเทาสาธารณภัยทุกระดับ ประเมินความเสียหาย และความต้องการ ความช่วยเหลือภายในพื้นที่ประสบภัย เพื่อวิเคราะห์ผลจากความเสียหายที่เกิดขึ้นจาก สาธารณภัยในการประเมินสถานการณ์ และวิเคราะห์ความสามารถของผู้ประสบภัยในการตอบโต้สถานการณ์ ฉุกเฉินด้วยตนเอง รวมทั้งความต้องการช่วยเหลือเพิ่มเติมจากหน่วยงานภายนอก เช่น ความช่วยเหลือในด้าน อาหาร น้ำดื่ม การรักษาพยาบาล สุขอนามัย การกำจัดสิ่งปฏิกูล ความช่วยเหลือด้านสุขภาวะ ที่พักพิง และ อุปกรณ์ยังชีพ

๑) การประเมินแบบรวดเร็ว (rapid assessment) กระทำทันทีภายหลังมีเหตุการณ์ สาธารณภัยเกิดขึ้นโดยมากเป็นสัปดาห์แรกของการเกิดภัย เป็นการประเมินคร่าวๆ เพื่อรวบรวมข้อมูลความต้องการ สิ่งที่ต้องปฏิบัติหลังจากนั้นและทรัพยากรที่จำเป็นทุกๆ ด้าน ทั้งผู้ประสบภัย โครงสร้างพื้นฐาน สิ่งแวดล้อม ลำดับความสำคัญก่อน-หลัง การให้ความช่วยเหลือเบื้องต้น ให้ทันต่อความต้องการในสถานการณ์วิกฤต

๒) การประเมินแบบละเอียด (detailed assessment) ให้ดำเนินการทันทีเมื่อภาวะ ฉุกเฉินสิ้นสุดลงหรืออย่างน้อยภายใน ๒ สัปดาห์หลังจากเกิดสาธารณภัย ทั้งนี้ ขึ้นอยู่กับ การเข้าถึงพื้นที่ประสบ ภัย เป็นการประเมินเพื่อใช้ในการฟื้นฟูระยะยาวได้อีกทางหนึ่ง ซึ่งจะระบุความเสียหายทางกายภาพ โครงสร้าง ทางสังคม ประมาณการด้านการเงินและวัสดุอุปกรณ์ที่จะต้องใช้ในการให้ความช่วยเหลือและความต่อเนื่อง จำเป็นต้องใช้ผู้เชี่ยวชาญในแต่ละสาขาดำเนินการประเมินความเสียหาย

อย่างไรก็ตาม ในการประเมินความเสียหายและความต้องการความช่วยเหลือ จะต้องมีความ เชื่อมโยงกับการตอบสนองความต้องการของผู้ที่ได้รับผลกระทบตามมาตรฐานโดยคำนึงถึงปัจจัยด้านต่างๆ เช่น อายุ เพศ เชื้อชาติ ศาสนา สตรีมีครรภ์ และผู้พิการ ประกอบการพิจารณา

**หน่วยงานหลัก** ได้แก่ สำนักงานป้องกันและบรรเทาสาธารณภัยจังหวัดตรัง สำนักงานส่งเสริม การปกครองท้องถิ่นจังหวัดตรัง ที่ทำการปกครองจังหวัดตรัง ที่ทำการปกครองอำเภอ และองค์กรปกครองส่วน ท้องถิ่น สำนักงานโยธาธิการและผังเมืองจังหวัดตรัง สำนักงานเกษตรจังหวัดตรัง สำนักงานประมงจังหวัดตรัง สำนักงานปศุสัตว์จังหวัดตรัง โครงการชลประทานตรัง สำนักงานสาธารณสุขจังหวัดตรัง แขวงทางหลวงตรัง แขวงทางหลวงชนบทตรัง



**หน่วยงานสนับสนุน** ได้แก่ ศูนย์ป้องกันและบรรเทาสาธารณภัย เขต ๑๘ ภูเก็ต ประจำจังหวัดตรัง ศูนย์ป้องกันและบรรเทาสาธารณภัย เขต ๑๒ สงขลา กองพลทหารราบที่ ๕ ค่ายเทพสตรีศรีสุนทร การไฟฟ้าส่วนภูมิภาคจังหวัดตรัง การประปาส่วนภูมิภาคสาขาตรัง และบริษัท ทีโอที จำกัด (มหาชน) สาขาตรัง

#### ๔.๑๐ การฟื้นฟูบูรณะ

##### ๔.๑๐.๑ การฟื้นฟูผู้ประสบภัย

๑) จัดตั้งหน่วยบรรเทาทุกข์เพื่อปฏิบัติการในขั้นต้นร่วมกับหน่วยระงับภัยอย่างต่อเนื่อง และให้ปฏิบัติ ดังนี้

๑.๑) ปฐมพยาบาลผู้บาดเจ็บ และผู้ป่วย ที่ประสบภัย

๑.๒) เลี้ยงดูผู้ประสบภัยที่ไม่สามารถช่วยเหลือตัวเองได้ในระยะแรก เช่น ดูแลเด็ก

กำพร้า นักเรียน นักศึกษา คนพิการ และผู้สูงอายุที่ประสบภัย

๒) มีโครงการฟื้นฟูสภาพจิตใจของผู้ประสบภัย

๓) จัดหาอาชีพและการฝึกสอนอาชีพ

**หน่วยงานหลัก** ได้แก่ สำนักงานสาธารณสุขจังหวัดจังหวัดตรัง สำนักงานพัฒนาสังคมและความมั่นคงของมนุษย์จังหวัดตรัง สำนักงานพัฒนาชุมชนจังหวัดตรัง

**หน่วยงานสนับสนุน** ได้แก่ สำนักงานป้องกันและบรรเทาสาธารณภัยจังหวัดตรัง สำนักงานแรงงานจังหวัดตรัง ที่ทำการปกครองอำเภอ องค์การปกครองส่วนท้องถิ่น

##### ๔.๑๐.๒ การฟื้นฟูโครงสร้างพื้นฐาน และสิ่งแวดล้อม

๑) สำรวจความเสียหายระบบสาธารณูปโภคและสิ่งสาธารณประโยชน์ต่างๆ จนถึงระดับครัวเรือน รวมทั้งจัดทำฐานข้อมูลการสำรวจความเสียหาย

๒) ซ่อมแซมสถานที่ราชการ โรงเรียน สถานศึกษา วัด โบราณสถาน สถานที่ราชการ และสถานที่ท่องเที่ยว และสาธารณูปโภคต่างๆ ให้ใช้งานได้ตามเดิม

๓) ทำความสะอาดบ้านเรือน ชุมชน และสิ่งสาธารณประโยชน์ ในพื้นที่ประสบภัย และขนย้ายขยะมูลฝอย

๔) ให้องค์กรปกครองส่วนท้องถิ่นที่เกิดเหตุ ดำเนินการฟื้นฟูพื้นที่ประสบภัย ขุดลอกลำน้ำ ปรับสภาพภูมิทัศน์ และแก้ไขปัญหาล้างสิ่งแวดล้อมและมลภาวะเป็นพิษ

๕) ฟื้นฟูสถานที่ท่องเที่ยว

๖) ฟื้นฟูซ่อมแซมบ้านเรือนและสิ่งสาธารณูปโภค

**หน่วยงานหลัก** ได้แก่ ที่ทำการปกครองอำเภอ องค์การปกครองส่วนท้องถิ่น สำนักงานโยธาธิการและผังเมืองจังหวัดตรัง แขวงทางหลวงตรัง แขวงทางหลวงชนบทจังหวัดตรัง สำนักงานทรัพยากรธรรมชาติและสิ่งแวดล้อมจังหวัดตรัง โครงการชลประทานตรัง การไฟฟ้าส่วนภูมิภาคจังหวัดตรัง สำนักงานการประปาส่วนภูมิภาค สาขาตรัง บริษัท โทรคมนาคมแห่งชาติ จำกัด (มหาชน) องค์การบริหารส่วนจังหวัดตรัง สำนักงานเขตพื้นที่การศึกษาประถมศึกษาจังหวัดตรัง

**หน่วยงานสนับสนุน** ได้แก่ สำนักงานป้องกันและบรรเทาสาธารณภัยจังหวัดตรัง กองอำนวยการรักษาความมั่นคงภายใน กองพันทหารราบที่ ๔ กรมทหารราบที่ ๑๕

##### ๔.๑๑ การส่งมอบภารกิจภายหลังเกิดภัย

๔.๑๑.๑ ประกาศยุติภัยหรือยกเลิกศูนย์บัญชาการเหตุการณ์ภัยสึนามิจังหวัดตรังภารกิจต่างๆ ต้องพิจารณาส่งมอบให้หน่วยงานที่เกี่ยวข้องตามความเหมาะสมกับภารกิจหน้าที่ของแต่ละหน่วยงานเพื่อการดำเนินการช่วยเหลือต่อไปอย่างต่อเนื่อง โดยกองอำนวยการป้องกันและบรรเทาสาธารณภัยจังหวัดตรัง จะประสานการส่งมอบต่อไป

๔.๑๑.๒ จัดทำบัญชีการส่งมอบไว้เป็นหลักฐาน เพื่อให้การช่วยเหลือผู้ประสบภัยระยะยาวให้เป็นไปอย่างต่อเนื่อง แต่ก่อนส่งมอบภารกิจให้ประเมินและสรุปผลการปฏิบัติงานแต่ละด้านก่อน จึงพิจารณาส่งมอบภารกิจต่อไป

#### ๔.๑๒ การสนับสนุน

๔.๑๒.๑ งบประมาณของหน่วยงาน และองค์กรปกครองส่วนท้องถิ่น

๔.๑๒.๒ งบประมาณจากเงินอุดหนุนราชการตามระเบียบกระทรวงการคลังฯ

๔.๑๒.๓ การสนับสนุนสิ่งของ เงินบริจาค มูลนิธิราชประชานุเคราะห์ สภากาชาด ภาคเอกชน และภาคประชาชน

๔.๑๒.๔ การรับบริจาค

- จัดตั้งศูนย์รับบริจาค และประสานกับหน่วยงานที่เกี่ยวข้อง และกำหนดสถานที่เก็บรักษาสิ่งของบริจาค และวิธีการแจกจ่ายสิ่งของและเงินบริจาค

- จัดทำบัญชีการรับ - แจกจ่าย สิ่งของรับบริจาคไว้เป็นหลักฐาน และมีระบบควบคุมการรับและใช้จ่ายเงินบริจาคเพื่อให้เป็นไปตามระเบียบและตามความประสงค์ของผู้บริจาค

- รายงานผลการปฏิบัติให้ผู้อำนวยการจังหวัดทราบ

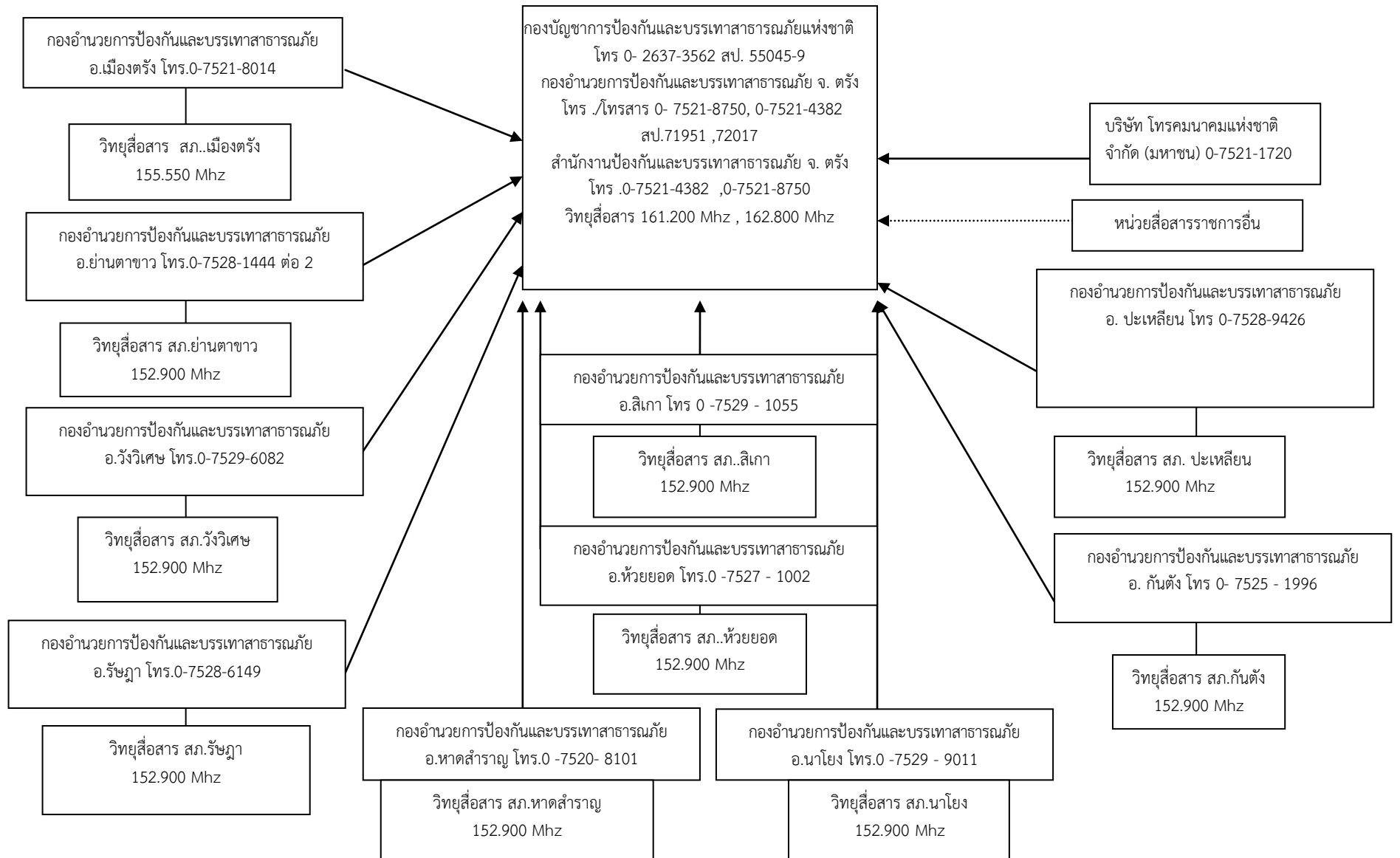
หน่วยงานหลัก ได้แก่ สำนักงานเหล่ากาชาดจังหวัดตรัง สำนักงานจังหวัดตรัง สำนักงานคลังจังหวัดตรัง

หน่วยงานสนับสนุน ได้แก่ สำนักงานป้องกันและบรรเทาสาธารณภัยจังหวัดตรัง และสำนักงานเขตพื้นที่การศึกษาประถมศึกษาตรัง เขต ๑ และ ๒

#### ๔.๑๓ การรายงานข้อมูล

ระดับการจัดการสาธารณภัย	วิธีปฏิบัติ
<b>การจัดการสาธารณภัยระดับ ๑</b> - ศูนย์ปฏิบัติการฉุกเฉินองค์การบริหารส่วนตำบลอำเภอ/เทศบาล/ - ศูนย์บัญชาการเหตุการณ์อำเภอ	๑. สำนักปลัดเทศบาล/อบต.หรืองานป้องกัน ประสานผู้นำชุมชนในพื้นที่ประสบภัยให้สำรวจความเสียหายและความต้องการเบื้องต้นแล้วรายงานให้ทราบ ๒. สำนักปลัดเทศบาล/อบต.หรืองานป้องกันสำรวจความเสียหายและความต้องการเบื้องต้นตามที่ได้รับข้อมูลอีกครั้งและรายงานต่อกองอำนวยการป้องกันและบรรเทาสาธารณภัยอำเภอและจังหวัดตามลำดับ
<b>การจัดการสาธารณภัยระดับ ๒</b> ศูนย์บัญชาการเหตุการณ์จังหวัดตรัง	๑.สำนักงานป้องกันและบรรเทาสาธารณภัยจังหวัดตรัง ประสานงานป้องกันขององค์กรปกครองส่วนท้องถิ่นที่เป็นพื้นที่ประสบภัย รับทราบข้อมูลความเสียหายและความต้องการเบื้องต้น ๒.ศูนย์บัญชาการเหตุการณ์จังหวัดตรัง รายงานสถานการณ์ภัยต่อกองอำนวยการป้องกันและบรรเทาสาธารณภัยกลาง
<b>การจัดการสาธารณภัยระดับ ๓ - ๔</b> ศูนย์บัญชาการเหตุการณ์ส่วนหน้าจังหวัดตรัง ของกองบัญชาการป้องกันและบรรเทาสาธารณภัยแห่งชาติ	ศูนย์บัญชาการเหตุการณ์ส่วนหน้าจังหวัดตรัง รายงานสถานการณ์ภัยต่อกองอำนวยการป้องกันและบรรเทาสาธารณภัยแห่งชาติ

๔.๑๔ การสื่อสารและโทรคมนาคม การติดต่อประสานงาน



๔.๑๔.๑ จัดตั้งศูนย์สื่อสาร และจัดให้มีระบบสื่อสารหลัก ระบบสื่อสารรอง และระบบสื่อสารอื่นๆ ที่จำเป็นให้ใช้งานได้ตลอด ๒๔ ชั่วโมง ให้สามารถเชื่อมโยงระบบสื่อสารดังกล่าวกับหน่วยงานอื่นได้ปกติ โดยเร็ว ทั้งถึงทุกพื้นที่ใช้โครงข่ายสื่อสารทางโทรศัพท์ โทรสาร และวิทยุสื่อสารเป็นหลัก

หน่วยงานหลัก ที่วางระบบสื่อสารในภาวะฉุกเฉิน ได้แก่ บริษัทโทรคมนาคมแห่งชาติ จำกัด (มหาชน) โทรศัพท์: ๐ ๗๕๘๒ ๙๐๑๒ โทรสาร ๐ ๗๕๘๒ ๙๐๑๕

หน่วยงานสนับสนุน ได้แก่ วิทยุสื่อสารอำเภอย่านตาขาว นามเรียกขานยุงทอง ๑๖๒.๒๐๐MHz วิทยุสื่อสารอำเภอสีเกา นามเรียกขาน ๑๕๒.๙๐๐ MHz วิทยุสื่อสารอำเภอกันตัง นามเรียกขาน กระทิง ๑๖๒.๒๐๐ MHz วิทยุสื่อสารอำเภอหาดสำราญ นามเรียกขาน ห่านฟ้า ๑๖๒.๒๐๐ MHz วิทยุสื่อสารอำเภอปะเหลียน นามเรียกขาน ปุลม ๑๖๒.๒๐๐ MHz

๔.๑๔.๒ คลื่นวิทยุสื่อสารในภาวะฉุกเฉินความถี่หลัก ส่งทางวิทยุความถี่หลัก ๑๖๑.๒๐๐ MHz หรือ ๑๖๒.๘๐๐ MHz นามเรียกขาน “มรกต” (ปก.ตรัง)

๔.๑๔.๓ ระบบสื่อสาร ณ ศูนย์บัญชาการเหตุการณ์

บริษัทโทรคมนาคมแห่งชาติ จำกัด (มหาชน) สนับสนุนระบบ Internet ระบบ โทรศัพท์ เพื่อรองรับการใช้งานโทรศัพท์ โทรสาร และหมายเลขเฉพาะสำหรับลำม ๕ ภาษา

## ๕. ภาคผนวก

- ภาคผนวกที่ ๑ แผนที่พื้นที่เสี่ยงประสบภัยคลื่นสึนามิของจังหวัดตรัง
- ภาคผนวกที่ ๒ แผนที่แสดงสถานที่ติดตั้งหอเตือนภัยสึนามิ จังหวัดตรัง
- ภาคผนวกที่ ๓ จำนวนหอสัญญาณเตือนภัย และหอสังเกตการณ์
- ภาคผนวกที่ ๔ รายชื่อหมู่บ้านเสี่ยงภัยจากสึนามิในพื้นที่จังหวัดตรัง
- ภาคผนวกที่ ๕ ศูนย์พักพิงชั่วคราว
- ภาคผนวกที่ ๖ สภาพความพร้อมของเครื่องมือ อุปกรณ์ การแจ้งเตือน
- ภาคผนวกที่ ๗ การแจกจ่ายแผนการเผชิญเหตุ

ลงนาม

ผู้เสนอแผน

(นางสาวเสาวลักษณ์ กัณหวงศ์)

หัวหน้ากลุ่มงานยุทธศาสตร์และการจัดการ รักษาราชการแทน

หัวหน้าสำนักงานป้องกันและบรรเทาสาธารณภัยจังหวัดตรัง

ลงนาม พ.จ.ท.

ผู้เห็นชอบแผน

(อนันต์ บุญสำราญ)

รองผู้ว่าราชการจังหวัดตรัง

ลงนาม

ผู้อนุมัติแผน

(นายทรงกลด สว่างวงศ์)

ผู้ว่าราชการจังหวัดตรัง

ผู้อำนวยการจังหวัด

# ภาคผนวก



# ภาคผนวก



ภาคผนวกที่ ๑ แผนที่แสดงพื้นที่เสี่ยงภัยสึนามิ



ภาคผนวกที่ ๔ ศูนย์พักพิงชั่วคราว



ภาคผนวกที่ ๒ จำนวนหอสัญญาณเตือนภัย  
และหอสังเกตการณ์



ภาคผนวกที่ ๕ สภภาพความพร้อมของ  
เครื่องมือ อุปกรณ์ การแจ้งเตือน



ภาคผนวกที่ ๓ รายชื่อหู่บ้านเสี่ยงภัย  
จากสึนามิในพื้นที่จังหวัดตรัง



ภาคผนวกที่ ๖ บัญชีหน่วยงานประสาน  
การปฏิบัติในจังหวัด



ภาคผนวกที่ ๗ บัญชีหน่วยงานที่แจกจ่าย



